



Brukerhåndbok for Quark Print Collection

©2006 Quark Technology Partnership med hensyn til innhold og utforming av dette materialet. Med enerett.

©1996–2006 Quark Technology Partnership og dets lisensgivere er ansvarlige med hensyn til teknologien. Med enerett.

Informasjonen i dette dokumentet kan endres uten varsel, og den representerer ingen forpliktelse for Quark Technology Partnership eller dets lisensinnehaver, Quark Inc. Quark-produkter og -materialer er underlagt opphavsrett og annen beskyttelse av åndsversrettigheter i USA og andre land. Uautorisert bruk eller reproduksjon er forbudt uten skriftlig tillatelse fra Quark.

QUARK PRODUSERER IKKE PROGRAMVARE ELLER MASKINVARE FRA TREDJEPART (HERETTER KALT «PRODUKTER FRA TREDJEPART»). NEVNTE PRODUKTER FRA TREDJEPART ER IKKE LAGET, GJENNOMGÅTT ELLER TESTET AV QUARK, DE QUARK-TILSLUTTEDE SELSKAPENE ELLER DERES LISENSGIVERE. (QUARK-TILSLUTTEDE SELSKAPER SKAL INNBEFATTE ALLE PERSONER, AVDELINGER ELLER SELVSTENDIGE ENHETER SOM STYRES AV, ELLER ER UNDER FELLES STYRING MED, QUARK ELLER DERES OPPHAV, ELLER FLERTALLET AV QUARKS AKSJEIERE, BÅDE NÅVÆRENDE OG FREMTIDIGE, SAMT ENHVER PERSON, AVDELING ELLER SELVSTENDIG ENHET SOM KAN OPPNÅ SLIK STATUS I FREMTIDEN.)

QUARK, QUARK-TILSLUTTEDE SELSKAPER ELLER DERES LISENSGIVERE GIR INGEN GARANTIER, VERKEN UTTRYKT ELLER UNDERFORSTÅTT, MED HENSYN TIL QUARK-PRODUKTER/-TJENESTER OG/ELLER PRODUKTER/TJENESTER FRA TREDJEPART, DERES SALGBARHET ELLER SKIKKETHET TIL ET BESTEMT FORMÅL. QUARK, QUARK-TILSLUTTEDE SELSKAPER OG DERES LISENSGIVERE FRASKRIVER SEG ALLE GARANTIER VEDRØRENDE QUARK-PRODUKTER/TJENESTER OG EVENTUELLE PRODUKTER/TJENESTER FRA TREDJEPART. QUARK, DE QUARK-TILSLUTTEDE SELSKAPENE OG DERES LISENSGIVERE FRASKRIVER SEG ALLE ANDRE GARANTIER OG VILKÅR, UANSETT OM DE ER UTTRYKT, UNDERFORSTÅTT ELLER INDIREKTE, ELLER GITT AV DISTRIBUTØRER, FORHANDLERE ELLER XTENSIONS-UTVIKLERE ELLER ANDRE TREDJEPARTSLEVERANDØRER, INKLUDERT UTEN BEGRENSNING, ALLE GARANTIER OM KOMPATIBILITET, AT RETTIGHETSOVERTREDelser IKKE SKJER OVERFOR TREDJEPART, AT PROGRAMVAREN ER FEILFRI, ELLER AT FEIL KAN ELLER VIL BLI RETTET. TREDJEPART KAN GI BEGRENSET GARANTI FOR SINE EGNE PRODUKTER OG/ELLER TJENESTER, OG BRUKERNE MÅ HENVENDE SEG TIL NEVNTE TREDJEPARTER FOR SLIK GARANTI, HVIS DET ER AKTUELT. NOEN JURISDIKSJONER OG REGIONER TILLATER IKKE BEGRENSNINGER I UNDERFORSTÅTTE GARANTIER, SÅ OVENSTÅENDE BEGRENSNING GJELDER MULIGENS IKKE FOR ALLE BRUKERE.

QUARK, QUARK-TILSLUTTEDE SELSKAPER OG/ELLER DERES LISENSGIVERE SKAL IKKE UNDER NOEN OMSTENDIGHET VÆRE ANSVARLIGE FOR EVENTUELLE SPESIELLE, INDIREKTE OG TILFELDIGE SKADER, KONSEKVENSSKADER ELLER STRAFFERETTSLIGE SKADER, INKLUDERT, MEN IKKE BEGRENSET TIL, EVENTUELL TAPT FORTJENESTE, TAP AV TID, INNSPARING, DATA, AVGIFTER ELLER UTGIFTER AV NOE SLAG SOM FØLGE AV INSTALLASJON ELLER BRUK AV QUARK-PRODUKTET/ TJENESTENE PÅ NOEN MÅTE, UANSETT ÅRSAKSFORHOLD OG TEORI OM ANSVARSGRUNNLAG. HVIS DET VISER SEG, TRASS I DET OVENSTÅENDE, AT QUARK, DE QUARK-TILSLUTTEDE SELSKAPENE OG/ELLER DERES LISENSGIVERE ER ANSVARLIGE MED HENSYN TIL QUARK-PRODUKTET/TJENESTEN

ELLER PRODUKTET/TJENESTEN FRA TREDJEPART, ER DETTE ANSVARET BEGRENSET TIL DET BELØPET SOM BRUKEREN MÅTTE HA BETALT TIL QUARK FOR DEN AKTUELLE PROGRAMVAREN/TJENESTEN (UNNTATT EVENTUELT PRODUKT/TJENESTE FRA TREDJEPART) ELLER DET LAVESTE BELØPET UNDER GJELDER LOV, AVHENGIG AV HVILKET BELØP SOM ER MINST. DISSE BEGRENSENINGENE GJELDER SELV OM QUARK, DE QUARK-TILSLUTTEDE SELSKAPENE, DERES LISENSGIVERE OG/ELLER AGENTER ER UNDERRETTET OM MULIGHETEN FOR SLIK SKADESERSTATNING. FORDI ENKELTE JURISDIKSJONER, STATER ELLER PROVINSER IKKE TILLATER UTELUKKELSE ELLER BEGRENSNING AV ANSVAR FOR TILFELDIGE SKADER ELLER KONSEKVENSSKADER, ER DET MULIG AT OVENNEVNTEN IKKE GJELDER FOR DEG. ALLE ANDRE BEGRENSENINGER UNDER GJELDENE LOV, INKLUDERT VEDTEKTER OM BEGRENSNING, SKAL FORTSATT GJELDE.

DERSOM NOEN AV DISSE BESTEMMELSENE IKKE KAN HÅNDHEVES, ENTEN PÅ NÅVÆRENDE TIDSPUNKT ELLER I FREMTIDEN UNDER GJELDENE LOV, SKAL NEVNTEN BESTEMMELSER ENDRES ELLER VIRKNINGENE AV DEM BEGRENSES I DEN UTSTREKNING DET ER NØDVENDIG FOR Å KUNNE HÅNDHEVE DEM.

BRUK AV QUARK-PRODUKTER ER PÅ BETINGELSE AV VILKÅRENE I LISENSAVTALEN TIL SLUTTBRUKEREN ELLER ANDRE AKTUELLE AVTALER FOR NEVNTEN PRODUKTER/TJENESTER. DERSOM DET SKULLE OPPSTÅ KONFLIKT MELLOM SLIKE AVTALER OG DISSE BESTEMMELSENE, SKAL DEN RELEVANTE AVTALEN GJELDE.

Quark, QuarkXPress og XTensions er varemerker for Quark Inc. og alle aktuelle tilsluttede selskaper. Reg. U.S. Pat. & Tm. Off. og i mange andre land. Quark-logoen er et varemerke tilhørende Quark Inc. og alle andre tilsluttede selskaper. Adobe, og Acrobat er registrerte varemerker eller varemerker for Adobe Systems incorporated i USA og/eller i andre land. Helvetica er et varemerke tilhørende Heidelberger Druckmaschinen AG.

Alle andre merker tilhører de respektive eierne.

1 Quark Item Marks

Hva det er	1
Tillegg til i QuarkXPress	1
Slik fungerer det	2
Ruten Skjæremerker	2
Området Skjær	3
Området Utfallende	3
Området Sikkerhet	3
Avmerkingsboksene Skjæremerker, Hjelpelinjer og Piler	3
Bruke ruten Skjæremerker	4
Eksempel 1	4
Eksempel 2	4
Eksempel 3	5
Eksempel 4	5
Eksempel 5	6
Ruten Merker	6
Området Trykkemerker	7
Området for trykkplatekoder	7
Området for merkespesifikasjoner	8
Bruke ruten Merker	8
Eksempel 1	8
Eksempel 2	9
Eksempel 3	9
Ruten Plassering	10
Området Posisjon	10
Området Lag	10

2 Quark MarkIt

Hva det er	11
Hva Quark MarkIt legger til i QuarkXPress	11
Slik fungerer det	12
Dialogboksen MarkIt-stiler	12
Dialogboksen Rediger MarkIt-stil	13
Feltet Navn	13
Feltet Registerområde	14
Feltet Sideutfalling	14
Feltene for horisontal og vertikal skjæring	14
Forhåndsvisningskontroller: proxy, zoomfelt, rullegardinmeny for side	14
Avmerkingsboksen Plasser merker i forhold til skjæring	14
Linjen for trykkemerker	15
Prøveside	16
Knappen Importer	17
Feltene X, Y	17
Knappen Fjern	17
Dialogboksen Plasser automatisk	18
Dialogboksene for format	19
Dialogboksen Valg for skjærelinje vises	19
Dialogboksen for tekstformat	19
Dialogboksen Merkeformat	20
Ruten MarkIt i dialogboksen Utskriftslayout	20

3 Quark Imposer for QuarkXPress

Oversikt	23
Innstillinger trykkemontasjer	25
Trinn 1: Spesifisere en arktype	25
Trinn 2: Spesifisere en utskytningstype	26
Trinn 3: Spesifisere en innbindingstype	28
Trinn 4: Vende og flytte sider	28
Trinn 5: Angi utfalling	29
Trinn 6: Angi Krypning	29
Slik fungerer kryping	29
Trinn 7: Angi Overgang	30
Trinn 8: Angi marger	30
Trinn 9: Angi avstander	30
Trinn 10: Angi registermerker	31
Trinn 11: Trykke med Quark Imposer	32
Deling av side med Quark Imposer	33
Opprette egendefinerte utskytninger	34
Forhåndsviser trykkemontasjer	35
Navigere gjennom sider i forhåndsvisningen	35
Vise en tilsvarende side i QuarkXPress	35
Vise hjelpelinjer, utfallinger og sidenumre	36
Opprette og velge stiler	37
Standardstil	38
Opprette en stil	38
Velge en stil	38
Oppdatere en stil	38
Redigere stillisten	38
Dele stiler med andre brukere	39

3 Quark Imposer for QuarkXPress FORTS.

Eksempel på Imposition-scenario	39
Scenarioet Ryggsyng	39
Scenarioet Perfekt innbinding	40
Scenarioet Stabled	40
Scenarioet Utslutning for omslåing	41
Scenarioet Utskyting for stylpning	41
Scenarioet Delt papirbane	41

4 Quark Imposer for Acrobat

Innstille trykkemontasjer	44
Trinn 1: Spesifisere en arktype	44
Trinn 2: Spesifisere en utskytingstype	45
Trinn 3: Spesifisere en innbindingstype	46
Trinn 4: Vende og flytte sider	47
Trinn 5: Angi utfalling	47
Trinn 6: Angi Krypning	48
Slik fungerer kryping	48
Trinn 7: Angi Overgang	49
Trinn 8: Angi marger	49
Trinn 9: Angi avstander	49
Trinn 10: Angi registermerker	50
Trinn 11: Opprette en utskutt PDF-fil med Quark Imposer	50
Opprette egendefinerte utskytinger	51
Forhåndsviser trykkemontasjer	51
Navigere gjennom sider i forhåndsvisningen	52
Vise en tilsvarende side i PDF-filen	52
Vise hjelpelinjer, utfallinger og sidenumre	52

4 Quark Imposer for Acrobat FORTS.

Opprette og velge stiler	54
Standardstil	54
Opprette en stil	54
Velge en stil	54
Oppdatere en stil	55
Redigere stillisten	55
Dele stiler med andre brukere	55
Håndtere PDF-filer med inkludert utfalling	56
Eksempel på Imposition-scenario	56
Scenarioet Ryggsyng	56
Scenarioet Perfekt innbinding	57
Scenarioet Stablet	57
Scenarioet Utslutning for omslåing	58
Scenarioet Utskyting for stylpning	58
Scenarioet Delt papirbane	58

Kapittel 1: Quark Item Marks

HVA DET ER

Quark® Item Marks sørger for enkle måter å lage skjære- og registermerker på for enkeltobjekter og -sider.

TILLEGG TIL I QUARKXPRESS

XTensions®-programmet Quark Item Marks legger til dialogboksen **Item Marks** i QuarkXPress® (**Objekt → Item Marks**). Dialogboksen **Item Marks** inneholder følgende tre ruter med kontroller:

- Kontroller i ruten **Skjæremerker** avgjør plasseringen av skjæringen, utfallingen, merkene i margin, hjelpelinjene og dimensjonspilene.
- Kontroller i ruten **Merker** avgjør typen og plasseringen av registermerkene, inkludert mål, fargefelt og settemaskinlinjer.
- Kontroller i ruten **Plassering** bestemmer på hvilket lag og hvor på siden — eller i forhold til de valgte objektene — som merkene, hjelpelinjene og pilene skal opprettes.



Dialogboksen **Item Marks**.

SLIK FUNGERER DET

Item Marks legger til objekter og hjelpelinjer rundt merkede objekter. Siden objektene er en del av layoutsiden, er det best å bruke Item Marks etter at layouten er ferdig og klar til produksjon. Merkene kan også plasseres på et eget lag, slik at de ikke kommer i veien for sideobjekter. Slik bruker du Item Marks:

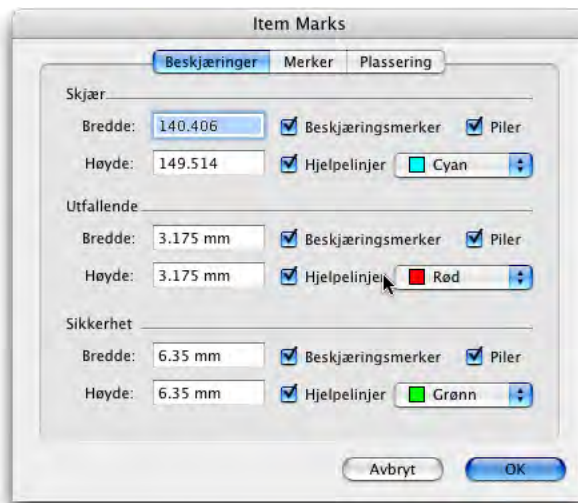
- 1 Merk et objekt, flere objekter eller en gruppe.
- 2 Velg **Objekt** → **Item Marks**.
- 3 Innstill skjæremerkene med kontrollene i rutene **Skjæremerker**, **Merker** og **Plassering** i dialogboksen **Item Marks**.
- 4 Klikk **OK** for å vise merkene.
- 5 Hvis merkene må justeres, velger du **Rediger** → **Angre** og innstiller merkene på nytt.



Hvis du skal lage skjæremerker for en hel side, oppretter du en blokk med nøyaktig de samme målene som siden, og plasserer den bak alle andre objekter på siden (**Objekt** → **Legg bak**). Merk av i denne boksen når du oppretter merkene.

RUTEN SKJÆREMERKER

Ruten **Skjæremerker** inneholder kontroller for **Skjær**, **Utfallende** og **Sikkerhet**. Se her hvis du trenger informasjon om hvordan kontrollene i ruten **Skjæremerker** fungerer.



Ruten **Skjæremerker** i dialogboksen **Item Marks**.

OMRÅDET SKJÆR

Kontrollene i området **Skjær** påvirker merkene for skjærestørrelsen til objektet eller siden. Standardverdiene i feltene **Bredde** og **Høyde** er bredden og høyden til det merkede objektet eller den merkede gruppen. Minimumsverdien for feltene **Bredde** og **Høyde** er 2 punkter, og maksimumsverdien er bredden og høyden til oppslaget.

OMRÅDET UTFALLENDE

Kontrollene i området **Utfallende** påvirker merkene for utfallingsområdet til objektet eller siden. Verdiene i feltet **Bredde** og **Høyde** er uttrykt som en verdi for avstand utover fra skjærekanten. Minimumsverdien for feltene **Bredde** og **Høyde** er 0 punkter, og maksimum er 72 punkter.

OMRÅDET SIKKERHET

Kontrollene i området **Sikkerhet** har innvirkning på merkene for det «interaktive» innenfor skjæreamrådet. Verdiene i feltet **Bredde** og **Høyde** er uttrykt som en verdi for avstand innover fra skjærekanten.

Minimumsverdien for feltene **Sikkerhetshøyde** og **Bredde** er 0 punkter, og maksimumsverdien er 25 % av skjærebredden og -høyden.



Den tillatte maksimumsverdien for feltene **Skjær** og **Utfallende** blir påvirket av innstillingene i ruten **Plassering**.

AVMERKINGSBOKSENE SKJÆREMERKER, HJELPELINJER OG PILER

Områdene **Skjær**, **Utfallende** og **Sikkerhet** inneholder alle kontroller for skjæremerker, hjelpelinjer og piler.

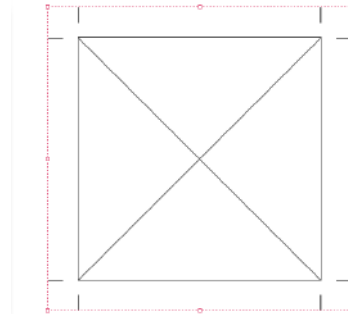
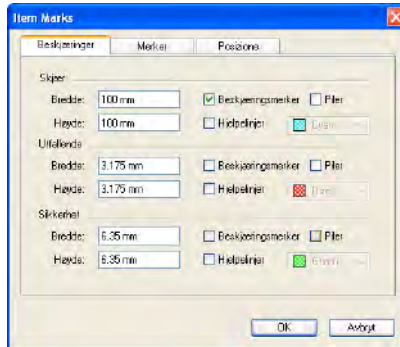
- I avmerkingsboksen **Skjæremerker** kan du aktivere og deaktivere skjæremerker som består av standard QuarkXPress-linjer. Brukeren angir skjæremerkets tykkelse og lengde i feltene **Linjetykkelse** og **Linjelengde** i ruten **Merker**.
- I avmerkingsboksen **Hjelpelinjer** kan du opprette nøyaktige hjelpelinjer som samsvarer med målene for skjæret, utfallingen eller sikkerheten. Fargen på **Skjær**, **Utfallende** og **Marger** kan innstilles ved å klikke fargeprøven ved siden av avmerkingsboksen **Hjelpelinjer**. Hjelpelinjene for Quark Item Marks er standard QuarkXPress-hjelpelinjer som ikke skrives ut.
- I avmerkingsboksen **Piler** kan du plassere piler for mål som samsvarer med skjæremålene. Piler for Quark Item Marks er standard svarte QuarkXPress-linjer med pilhodeender, og målene gis med standard QuarkXPress-tekstblokker. Tekstblokkene som inneholder målene, er hvite uten rammer og plassert over pilene. Teksten er 7 punkts Helvetica®, farget svart. Pilens tykkelse innstilles i feltene **Linjetykkelse** i ruten **Merker**. Når det er merket av for **Piler**, blir det bare plassert piler hvis målene er store nok til at tekstblokkene med målene får plass.

BRUKE RUTEN SKJÆREMERKER

Den enkleste måten å se virkningene av kontrollene på i ruten **Skjæremerker** er å gå gjennom de eksemplene som er vist her med en bildeblokk som måler 24x24 pica (4"x4").

EKSEMPEL 1

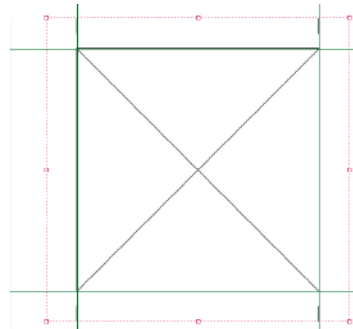
I dette eksemplet er det merket av for **Skjæremerker** i området **Skjær**. Det er ikke merket av for noen andre valg i områdene **Skjær**, **Utfallende** eller **Sikkerhet**.



Skjæremerker som er angitt for skjæreområdet.

EKSEMPEL 2

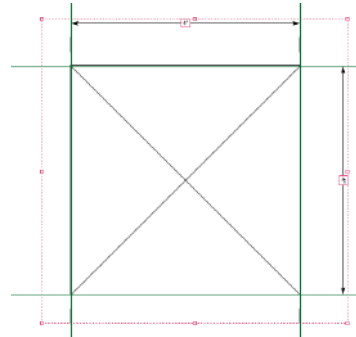
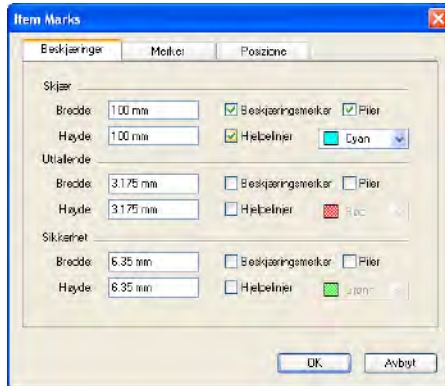
I dette eksemplet er det merket av for **Skjæremerker** og **Hjelpelinjer** i området **Skjær**.



Skjæremerker og hjelpelinjer som er angitt for skjæreområdet.

EKSEMPEL 3

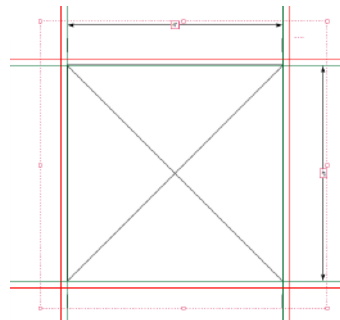
I dette eksemplet er det merket av for **Piler** i tillegg til **Skjæremerker** og **Hjelpelinjer** i området **Skjær**. Vær oppmerksom på at for pilen på høyre side, er teksten er rotert 90° mot høyre, slik at grunnlinjen for dimensjonsteksten vender mot objektet.



Skjæremerker, hjelpelinjer og piler som er angitt for skjæreområdet.

EKSEMPEL 4

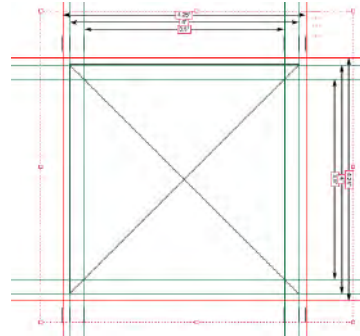
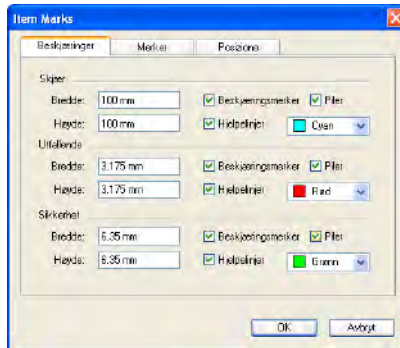
Det er nå merket av for **Hjelpelinjer** i området **Utfallende** i tillegg til **Skjæremerker**, **Hjelpelinjer** og **Piler** i området **Skjær**. Kantene i utfallingsområdet har en avstand på 9 punkter fra skjæreområdet.



Hjelpelinjer for utfallingsområdet i tillegg til skjæremerker, hjelpelinjer og piler for skjæreområdet.

EKSEMPEL 5

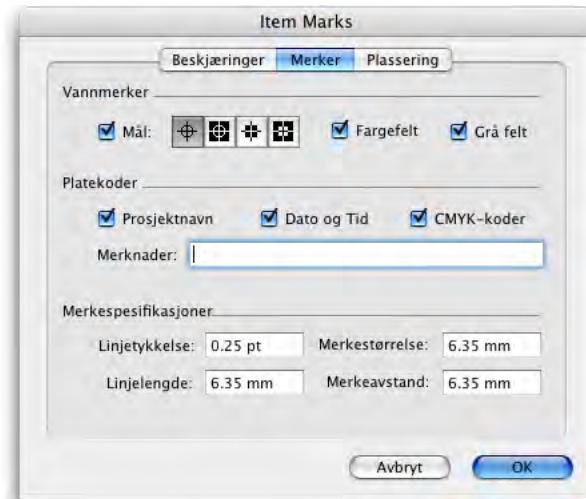
Her er det merket av for **Skjæremerker**, **Hjelpelinjer** og **Piler** i alle de tre områdene — **Skjær**, **Utfalling** og **Sikkerhet**. Legg merke til hvordan dimensjonspilen justeres etter skjæremerkets ytterpunkt, for skjæret justeres den etter midtlinjen og for sikkerhet justeres den i forhold til det indre punktet i forbindelse med utfalling.



Skjæremerker, piler og hjelpelinjer for skjære-, utfallings- og sikkerhetsområdet.

RUTEN MERKER

Ruten **Merker** inneholder kontroller for **trykkemerker**, **platekoder** og **merkespesifikasjoner**. Se her hvis du trenger informasjon om hvordan kontrollene i ruten **Merker** fungerer.



Ruten **Merker** i dialogboksen **Item Marks**.

OMRÅDET TRYKKEMERKER

Når det er merket av for **Mål** i området **Trykkemerker**, viser følgende fire knapper de fire tilgjengelige måltypene: **Rund positiv**, **Rund negativ**, **Kvadrat positiv**, og **Kvadrat negativ**. De er alle satt sammen av QuarkXPress-objekter og er midtstilt på alle fire sider i skjæreområdet.

- De **runde positive** merkene består av en rund QuarkXPress-blokk med hvit bakgrunn, en 25-punkts ramme og to 25-punkts kryss som begge har registermerkefarge.
- De **runde negative** målene er de samme, bortsett fra at fargene er omvendt.
- De **firkantede positive merkene** består av en firkantet QuarkXPress-blokk med hvit bakgrunn, en 25-punkts ramme og to 25-punkts kryss som begge har registermerkefarge.
- De **firkantede negative** målene er de samme, bortsett fra at fargene er omvendt.



Hvis området mellom skjæremålene er for lite, slik at målene ikke får plass, blir de ikke plassert.

I området **Trykkemerker** blir strekene plassert utenfor skjæreområdet når det er merket av for **Fargefelt** og eller **Grå felt**.

- **Fargefelt** i Quark Item Marks består av blokker fylt med en farge for hver trykkfarge som er definert i prosjektet, sammen med en blokk med et 50 % raster av cyan, magenta, gul og svart. Både høyden og bredden av hver blokk innstilles i feltene **Merkestørrelse** i ruten **Merker**.
- De **grå feltene** i Quark Item Marks består av 10 blokker fylt med 10–100 % registermerkefarge i intervaller på 10 prosentenheter. Både høyden og bredden av hver blokk innstilles i feltene **Merkestørrelse** i ruten **Merker**.



Hvis området mellom skjæremålene er for lite, slik at fargefeltene og/eller de grå feltene ikke får plass, blir de ikke plassert.

OMRÅDET FOR TRYKKPLATEKODER

I området **Platekoder** kan du legge til en dato og et klokkeslett, layoutnavn, CMYK -koder og merknader til merkene.

- Når det er merket av for **Dato/klokkeslett**, plasseres en hvit blokk med datoen og klokkeslettet utenfor skjæreområdet øverst på høyre side.
- Når det er merket av for **Layoutnavn**, plasseres en hvit blokk med filens navn utenfor skjæreområdet øverst på venstre side.

- Når det er merket av for **CMYK-koder**, plasseres en hvit blokk med bokstavene «CMYK», og med hver bokstav farget med den tilsvarende fargen, utenfor skjæreområdet på venstre side.
- Hvis teksten skrives inn i feltet **Merknader**, plasseres en hvit tekstblokk med teksten i 7-punkts Helvetica på utsiden av skjæreområdet nederst. Feltet **Merknader** er begrenset til maksimum 1024 tegn.

OMRÅDET FOR MERKESPEKIFIKASJONER

Kontrollene for **Merkespesifikasjoner** bestemmer karakteristikene til skjære-og registermerker.

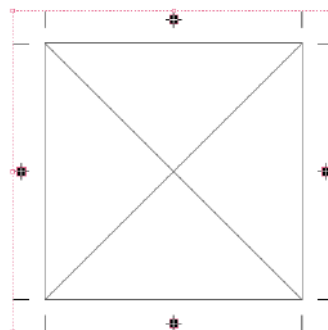
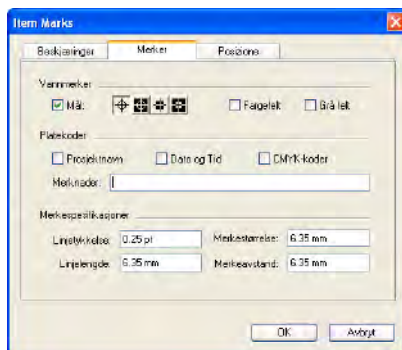
- Feltet **Linjetykkelse** bestemmer tykkelsen på merkene for skjæring, utfalling og marg. Standardverdien er 0,25 punkter.
- Feltet **Linjelengde** bestemmer lengden av merkene for skjæring, utfalling og marg. Standardverdien er 0,25 tommer.
- Feltet **Merkestørrelse** bestemmer tverrstørrelsen på målmerkene og tverrstørrelsen på hver blokk som utgjør fargefeltene og de grå feltene. Standardverdien er 0,25 tommer.
- Verdien **Merkeavstand** bestemmer hvor langt fra skjærekanten merkene (for skjæring, utfalling, marg og register) skal plasseres. Standardverdien er 0,25 tommer.

BRUKE RUTEN MERKER

Den enkleste måten å se virkningene av kontrollene på i ruten **Merker** er å gå gjennom de eksemplene som er vist her med en bildeblokk som måler 24×24 pica (4"×4").

EKSEMPEL 1

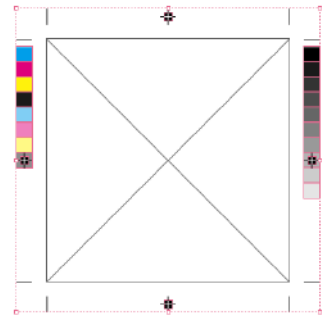
Dette eksemplet viser at det er merket av for **Mål** i tillegg til **Skjæremarker** i området **Skjær**. Legg merke til hvordan målmerkene er midtstilt mellom skjæremerkene på hver side.



Målene blir midtstilt mellom skjæremarker.

EKSEMPEL 2

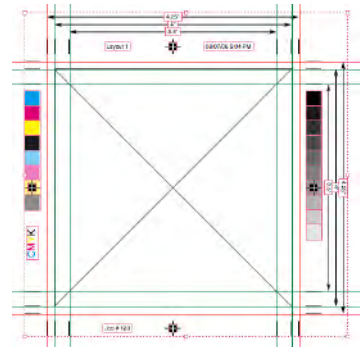
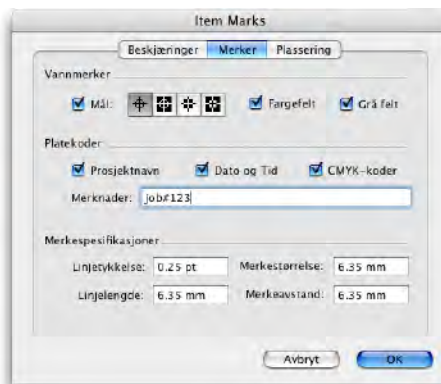
Fargefelt og Grå felt er nå merket i tillegg til Mål og Skjæremarker i området Skjær. Legg merke til hvordan fargefeltene og de grå feltene blir plassert under målmerkene. Målmerkene skal alltid være forrest.



Fargefelt og grå felt plasseres under målmerkene.

EKSEMPEL 3

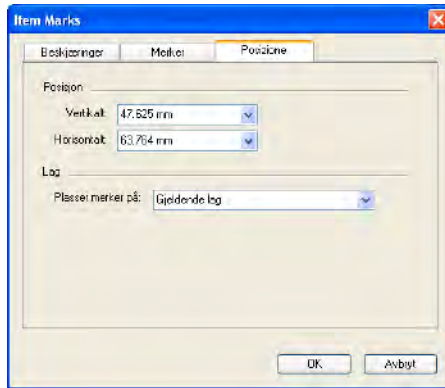
Alle platekoder blir kontrollert — **Prosjektnavn**, **Dato** og **kløkkeslett** og **CMYK-koder** — og **Merknader** blir lagt til. Legg merke til plasseringen for hver av dem.



Små tekstblokker viser platekoder i 7-punkts Helvetica.

RUTEN PLASSERING

I ruten **Plassering** kan du styre hvor merkene skal plasseres. Se her hvis du trenger informasjon om hvordan kontrollene i ruten **Plassering** fungerer.



Ruten **Plassering** i dialogboksen **Item Marks**.

OMRÅDET POSISJON

Kontrollene i området **Posisjon** bestemmer posisjonen til Quark Item Marks i forhold til de merkede objektene eller den merkede siden.

- Feltet **Vertikalt** angir den vertikale posisjonen til skjæreområdet på siden. Angi en verdi for å spesifisere hvor langt fra toppen av objektene eller siden skjæreområdet skal plasseres. Eller, velg **Over**, **Sentrert** eller **Under**. Hvis det er merket av for **Over**, blir skjæreområdet plassert i flukt med den øvre sidekanten. Hvis det er merket av for **Sentrert**, blir skjæreområdet midtstilt vertikalt på siden. Hvis det er merket av for **Under**, blir skjæreområdet plassert i flukt med den nedre sidekanten.
- Feltet **Horisontalt** angir den horisontale posisjonen til skjæreområdet på siden. Angi en verdi for å spesifisere hvor langt fra den venstre sidekanten skjæreområdet skal plasseres. Du kan også velge **Venstre**, **Senter** eller **Høyre**. Hvis det er merket av for **Venstre**, blir skjæreområdet plassert i flukt med den venstre sidekanten. Hvis det er merket av for **Sentrert**, blir skjæreområdet sentrert horisontalt på siden. Hvis det er merket av for **Høyre**, blir skjæreområdet plassert i flukt med den nedre sidekanten.



Innstillingene for **Posisjon** kan påvirke maksimumsverdiene for feltene **Bredde** og **Høyde** i områdene **Skjær** og **Utfallende** i ruten **Skjæremarker**.

OMRÅDET LAG

Hvis du vil plassere merker på et bestemt lag (**Vindu** → **Lag**), velger du det på rullegardinmenyen **Plasser merker på**. Du kan også opprette et lag for merkene ved å skrive inn et navn i feltet.

Kapittel 2: Quark MarkIt

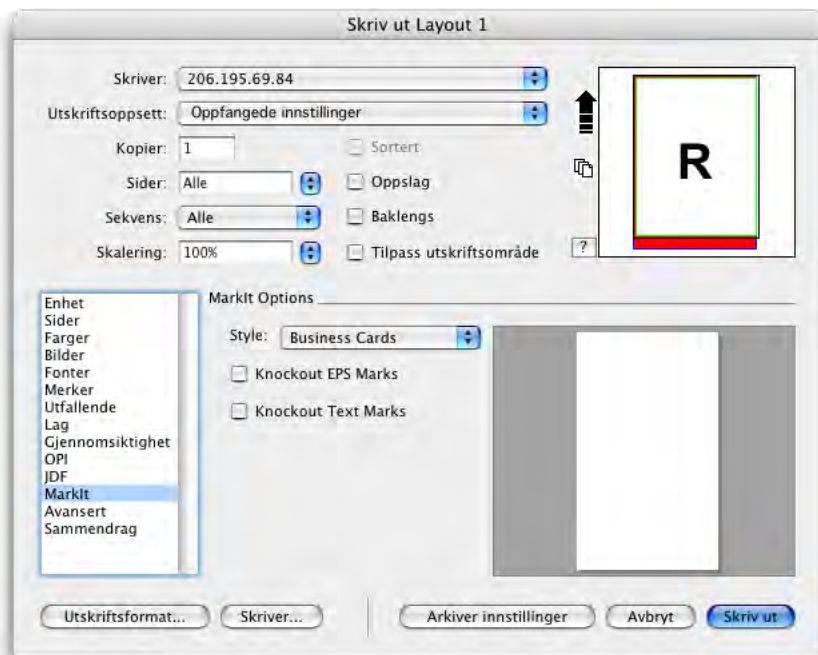
HVA DET ER

Med Quark MarkIt kan du raskt og konsekvent legge til trykkemerker — for eksempel skjærelinjer, registermål og fargefelt og grå felt — i QuarkXPress-layouter under utkjøring. Videre kan du tilpasse Quark MarkIt ved å legge til dine egne EPS-merker.

HVA QUARK MARKIT LEGGER TIL I QUARKXPRESS

XTensions-programmet Quark MarkIt legger til dialogboksen **MarkIt-stiler** i QuarkXPress (**Rediger** → **MarkIt-stiler**) og ruten **MarkIt** i dialogboksen **Utskriftslayout** (**Arkiv/Fil** → **Skriv ut**).

- I dialogboksen **MarkIt-stiler** kan du innstille trykkemerker, lagre dem som Quark MarkIt-stiler, redigere stilene og importere eller eksportere dem.
- I ruten **Quark MarkIt** i dialogboksen **Utskriftslayout** kan du velge en Quark MarkIt-stil når du skriver ut en layout.



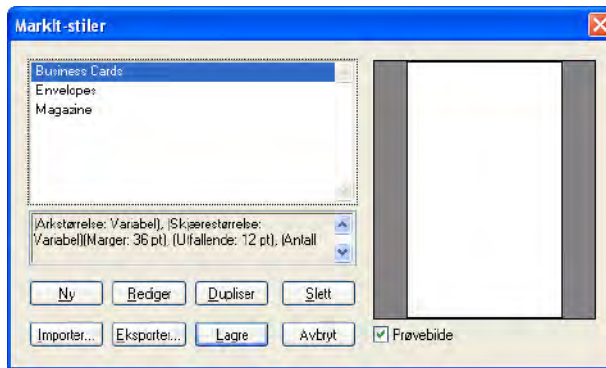
I ruten **Markit** i dialogboksen **Utskriftslayout**.

SLIK FUNGERER DET

Med Quark MarkIt kan du angi stiler for plasseringen av et bestemt sett med trykkemerker med (**Rediger → MarkIt-stiler**). Deretter bruker du stilene ved trykking (**Arkiv/Fil → Utskriftslayout**). Quark MarkIt-stiler lagres sammen med XTensions-modulen, slik at de er tilgjengelige for alle prosjektene. Quark MarkIt bruker bare trykkemerker for utkjøring – dette legger ikke til objekter i layouten eller endrer den på noen måte.

DIALOGBOKSEN MARKIT-STILER

En Quark MarkIt-stil definerer et bestemt sett med trykkemerker og plasseringen av dem. Når du skal opprette eller redigere Quark MarkIt-stiler, velger du **Rediger → MarkIt-stiler** for å vise dialogboksen **MarkIt-stiler**.

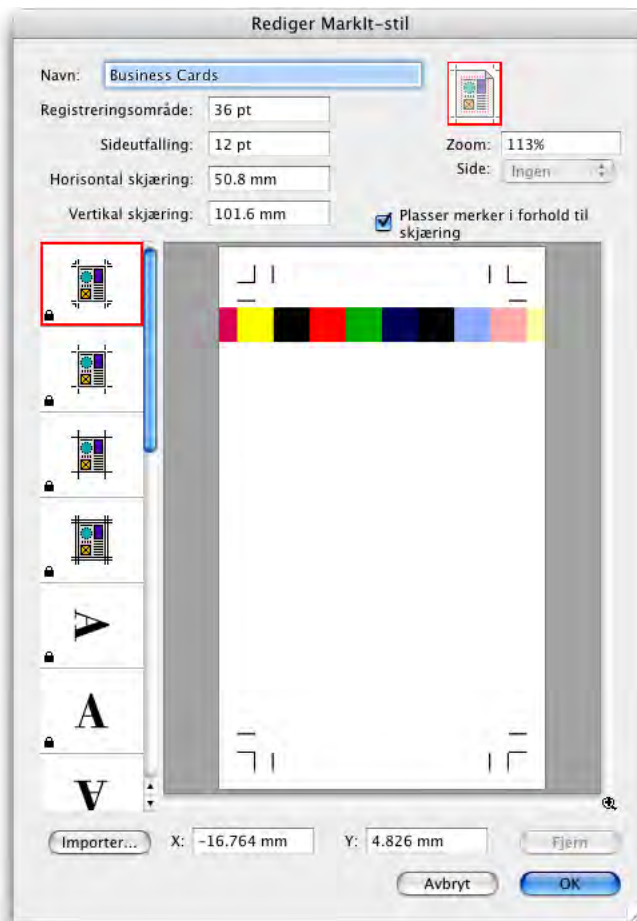


Dialogboksen **Markit-stiler**.

- Rullelisten viser navnene på alle tilgjengelige stiler. Når du skal velge en stil du vil redigere, duplisere, slette eller eksportere, klikker du navnet i listen for å merke den. Velg flere stiler ved å **Cmd+klikke/Ctrl+klikke** stilene, og velg en gruppe med stiler ved å **Skift+klikke** den første og siste stilen.
- Hvis du skal opprette eller redigere Quark MarkIt-stiler, klikker du **Ny** eller velger en stil og klikker **Rediger** eller **Dupliser**.
- Hvis du vil dele Quark MarkIt-stiler med andre brukere, gjør du dette med knappene **Importer** og **Eksporter**. Bare merkede stiler kan eksporteres. Når du importerer stiler, importereres ikke stiler med navn som er identiske med eksisterende stiler.

DIALOGBOKSEN REDIGER MARKIT-STIL

Dialogboksen **Rediger MarkIt-stiler** vises når du klikker **Ny**, **Rediger** eller **Dupliser** i dialogboksen **MarkIt-stiler**. Dra trykkemerker du vil plassere fra feltet **Trykkemerker** på venstre side til layouten. Merkene kan tilpasses via kontekstmenyer. Du finner informasjon om bestemte kontroller i dialogboksen **Rediger MarkIt-stiler** i dette kapitlet.



Dra et fargefelt til siden i dialogboksen **Rediger MarkIt-stil**.

FELTET NAVN

Skriv inn et beskrivende navn på stilen i feltet **Navn**. Velg dette navnet på rullegardinmenyen **Stil** i ruten **MarkIt** i dialogboksen **Utskriftslayout** ved utskrift.

FELTET REGISTEROMRÅDE

Angi en verdi i feltet **Registerområde** for å angi bredden på registerområdet, eller beskjer margen som vises langs alle kantene på sidens utskriftsområde. Verdien kan være mellom 12 og 288 punkter.

FELTET SIDEUTFALLING

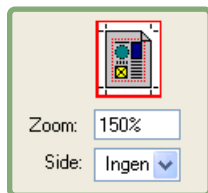
Oppgi en verdi i feltet **Sideutfalling** for å angi utfallingssonen rundt sidens utskriftsområde. Skjærelinjer og skjæremarker er forskjøvet med denne avstanden fra utskriftsområdet for å avsette plass til sideutfalling. Minimumsverdien er 0, og maksimumsverdien avhenger av verdien i feltet **Registerområde**.

FELTENE FOR HORIZONTAL OG VERTIKAL SKJÆRING

Skriv inn verdier i feltet **Horisontal skjæring** og **Vertikal skjæring** for å angi størrelsen på den utskrevne siden. Verdier går tilbake til standardverdien for sidemålene til den aktive QuarkXPress-layouten.

FORHÅNDSVISNINGSKONTROLLER: PROXY, ZOOMFELT, RULLEGARDINMENY FOR SIDE

Du kan raskt vise et bestemt område av stilens side ved å klikke det tilsvarende punktet på denne proxyen.



Forhåndsvisningskontrollene øverst i høyre hjørne av dialogboksen **Rediger MarkIt-stiler**.

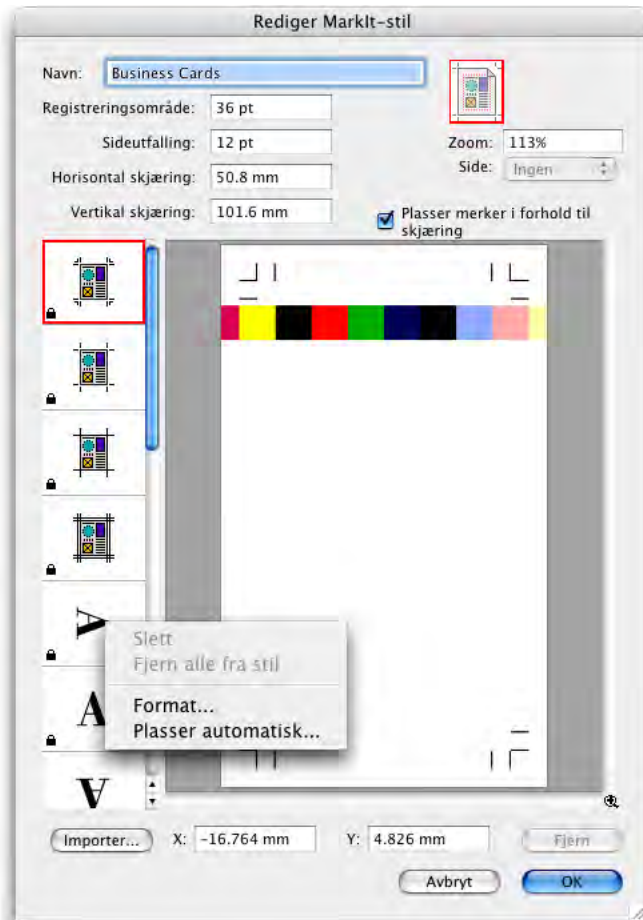
- **Proxy:** Når du skal vise et bestemt forhåndsvisningsområde av siden, klikker du proxy-siden eller drar den røde firkanten.
- Feltet **Zoom:** Skriv inn en verdi i feltet fra 10 til 1200 % for å angi forstørrelsen av prøvesiden. Klikk i et annet felt, eller trykk **Tab**, slik at Quark MarkIt godtar verdien og endrer forstørrelsen.
- Rullegardinmenyen **Side:** Hvis størrelsen på layoutsiden tilsvarer skjærestørrelsen, kan du velge en bestemt side i den aktive layouten du vil forhåndsvisse.

AVMERKINGSBOKSEN PLESSER MERKER I FORHOLD TIL SKJÆRING

Merk av for **Plasser merker i forhold til skjæring**, slik at Quark MarkIt kan justere den relative plasseringen av merkene når størrelsen på QuarkXPress-layouten ikke samsvarer med stilens skjærestørrelse. Fjern merkingen hvis du vil låse merkeplasseringene til skjærestørrelsen. Du oppnår nøyaktig merkeplassering ved å samsvare skjærestørrelsen som er angitt i stilen og QuarkXPress-layoutsiden.

LINJEN FOR TRYKKEMERKER

Rullelisten til venstre viser trykkemerker du kan legge til på sider.



Vise en kontekstmeny i **trykkemerkelinjen**.

- Dra ikonet for merker du vil plassere fra feltet **Trykkemerker** til prøvesiden. Verdiene i feltet X og Y under prøvesiden er nyttig for å bestemme plasseringen.



Når et trykkemerke blir lagt til en stil, blir det innrammet i **trykkemerkelinjen**.

- Faste trykkemerker – skjærelinjer og skjæremarker – kan aktiveres og deaktiveres ved å klikke de aktuelle ikonene i **trykkemerkelinjen**.
- Klikk merket på prøvesiden for å merke det for redigering.

- Når du skal plassere merker automatisk, **Kontroll+klikker/høyre-klikker** du merket og velger **Plasser automatisk** på kontekstmenyen. Se under «Dialogboksen Plasser automatisk» senere i dette kapitlet.
- Når du skal fjerne et trykkemerke fra en stil, **Kontroll+klikker/høyre-klikker** du merket i **trykkemerkelinjen**, og velger deretter **Fjern alle fra stil** på kontekstmenyen.
- Når du skal slette et trykkemerke du aldri bruker fra **trykkemerkelinjen**, **Kontroll+klikker/høyre-klikker** du merket og velger **Slett** på kontekstmenyen.



Et hengelåsikon angir at merket ikke kan slettes. Når du skal låse eller låse opp et merke, **Kontroll+klikker/høyre-klikker** du merket i **trykkemerkelinjen** og velger deretter **Format** på kontekstmenyen. Ved å merke av for **Lås** i dialogboksen **Merkeformat** kan du låse eller låse opp merket.

- **Kontroll+klikk/høyre-klikk** merket for å få tilgang til en kontekstmeny for å redigere et trykkemerke. Velg **Slett**, **Fjern alle fra stil**, **Format** eller **Plasser automatisk**.

PRØVESIDE

På prøvesiden vises alle merkene du har lagt til på en forhåndsvisning av siden som er merket på rullegardinmenyen **Side**, på det angitte **Zoom**-nivået. Du kan bruke forhåndsvisningsområdet til å velge og omplassere merker på følgende måte:

- Klikk et merke for å velge det. Det valgte merket får en rød ramme, og de tilhørende koordinatene vises i feltet **X** og **Y**.
- Legg til en kopi av et eksisterende merke ved å velge det i forhåndsvisningen og **Tilvalg+dra/Alt+dra** merket til et nytt sted.
- Flytt et merke ved å merke og dra det til et nytt sted, eller angi nye verdier i feltene **X** og **Y**. Du kan også dobbeltklikke merket for å vise dialogboksen **Avstand fra sidekant** og angi nye verdier for å angi avstanden fra **Topp**, **Bunn**, **Venstre** og **Høyre** kant av den beskårede siden.



Dialogboksen **Avstand fra sidekant** vises når du dobbeltklikker et merke i forhåndsvisningen

- Velg et merke og trykk **Slett** for å fjerne det. Du kan også Kontroll+klikke/høyre-klikke merket på prøvesiden og velge **Fjern** på kontekstmenyen.
- Kontroll+klikk/høyre-klikk merket for å få tilgang til en kontekstmeny for å redigere de fleste trykkemerker. Velg **Dupliser**, **Fjern**, **Format** eller **Avstand**.



Kontekstmenyen som vises for trykkemerker på prøvesiden.

- Klikk zoomeikonet nederst i høyre hjørne for å øke visningsskalaen for prøvesiden. Tilvalg+klikk/Alt+klikk visningsskalaen for å redusere den.
- Du får tilgang til **zoomeverktøyet** ved å trykke Kontroll+Skift for å øke visningsskalaen, og Kontroll+Tilvalg/Ctrl+Alt for å redusere den. Klikk prøvesiden eller dra for å tegne opp en valgramme rundt et område for å endre visningsskalaen.
- Du kan flytte rundt på prøvesiden ved hjelp av rullefeltene eller trykke Cmd/Ctrl for å få tilgang til sidegripehånden. Videre kan du bruke proxyen øverst i høyre hjørne av dialogboksen **Rediger MarkIt-stil**.

KNAPPEN IMPORTER

Hvis du har tilpassede trykkemerker i EPS-format, kan du legge dem til i **trykkemerkelinjen**. Klikk **Importer** for å finne og velge EPS-filen. Merket blir lagt til nederst i **trykkemerkelinjen**.

FELTENE X, Y

Med verdien **X** angir du avstanden fra venstre skjærekant av siden til venstre-kanten av merkets omriss. Verdien **Y** er den samme avstanden fra den øvre skjærekanten til toppen av merket. Det øvre venstre hjørnet av skjærekanten er punktet 0, 0. Feltene **X** og **Y** viser koordinatene idet du drar merker til prøvesiden, og du kan angi nye verdier i feltene for valgte merker.

KNAPPEN FJERN

Klikk **Fjern** for å slette det valgte trykkemerket. Denne knappen er bare tilgjengelig for ulåste merker.

DIALOGBOKSEN Plasser automatisk

Fremfor å dra flere kopier av et merke på plass, kan du bruke dialogboksen **Plasser automatisk** for å plassere merker. Kontroll+klikk/høyreklikk et merke i **trykkemerkelinjen** og velg **Plasser automatisk**. Vær oppmerksom på at **Plasser automatisk** ikke er tilgjengelig for skjæremerker eller skjærelinjer.

- **Kantavstand:** Angi en verdi i feltet for å angi avstanden mellom skjæringen og nærmeste kant av merkets omriss.
- **Sideavstand:** Skriv inn en verdi i feltet for å angi hvor langt merket skal plasseres fra midten av sidekantene. En positiv verdi flytter merkene med urviseren, mens en negativ verdi flytter merkene mot urviseren fra sidekantene.
- **Antall dupliserte:** Hvis du klikker **Distribuer** i området **Metode**, kan du angi hvor mange kopier av merket som skal plasseres. Skriv inn en verdi i feltet.
- **Metode:** Klikk en knapp for å angi hvor merkene skal plasseres, som angitt nedenfor.
- **Bruk på:** Merk av i rutene for å angi hvilke sider av sidene merkene skal plasseres på.



Dialogboksen **Plasser automatisk**.

Valgene for **Metode** angir hvor merkene skal plasseres.

- **Sentret:** Merker blir midtstilt i forhold til verdien for **Kantavstand**.
- **Usentret:** Merker blir plassert med denne avstanden fra sidens midtpunkter.
- **Hjørner:** Merker blir plassert i de sidehjørnene som blir valgt i området **Bruk på**.
- **Høyre for hjørner og venstre for hjørner:** Merkene blir forskjøvet i den angitte retningen (høyre er med urviseren og venstre er mot urviseren) med den angitte verdien i feltet **Sideavstand**.
- **Distribuer:** Antallet merker som er angitt i feltet **Antall dupliserte** blir jevnt fordelt langs hver side som er merket. (hvis **Sideavstand** blir angitt, blir hvert merke forskjøvet tilsvarende).

DIALOGBOKSENE FOR FORMAT

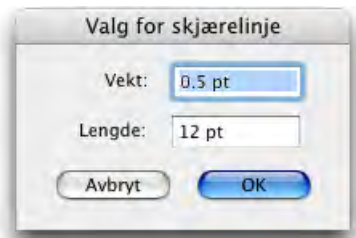
Trykkemerker tilpasses gjennom de forskjellige formatdialogboksene. Når du skal åpne et merkes tilhørende formatdialogboks, Kontroll+klikker/høyre-klikker du merket i **trykkemerkelinjen** eller prøvesiden og velger **Format**. (Du kan ikke vise kontekstmenyen for skjæremarker eller skjærelinjer på prøvesiden - bruk **trykkemerkelinjen**.)



Hvis du endrer informasjonen i en «formatdialogboks» før du plasserer merkene, blir disse spesifikasjonene de nye standardspesifikasjonene for merket.

DIALOGBOKSEN VALG FOR SKJÆRELINJE VISES

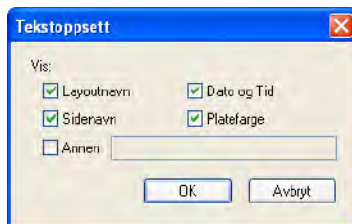
Hvis du velger **Format** for skjæremarker og skjærelinjer, vises dialogboksen **Valg for skjærelinje**. Ved å legge inn verdier i feltene **Tykkelse** og **Lengde**, angis henholdsvis tykkelsen og lengden på skjæremarker og skjærelinjer.



Dialogboksen **Valg for skjærelinje** (**Format** for skjæremarker og skjærelinjer).

DIALOGBOKSEN FOR TEKSTFORMAT

Hvis du velger **Format** for en settemaskinlinje, vises dialogboksen **Tekstformat**. Angi informasjonen du vil ta med i settemaskinlinjen. Hvis du vil ta med ytterligere informasjon, for eksempel et jobbnnummer, merker du av for **Annen** og skriver inn informasjonen i feltet.



Dialogboksen **Tekstformat** (**Format** for settemaskinlinjer).

DIALOGBOKSEN MERKEFORMAT

Hvis du velger **Format** for et mål, fargefelt eller grått felt, vises dialogboksen **Merkeformat**.

- **Skriv ut spesialfargeplater som:** Klikk et valg for å angi hvordan merket skal trykkes på spesialfargeplater: som et **kompositt** av merket, som bare **Svart**, **Cyan**, **Magenta** eller **Gul** del av merket, eller **Ignorer** merket.
- **Fargeseparasjon:** Merk av for å fargeseparere merket.
- **Lås:** Fjern merkingen for **Lås** for å slette et merke fra **trykkemerkelinjen**. Merk av for **Lås** for å være sikker på at merket forblir i **trykkemerkelinjen**.

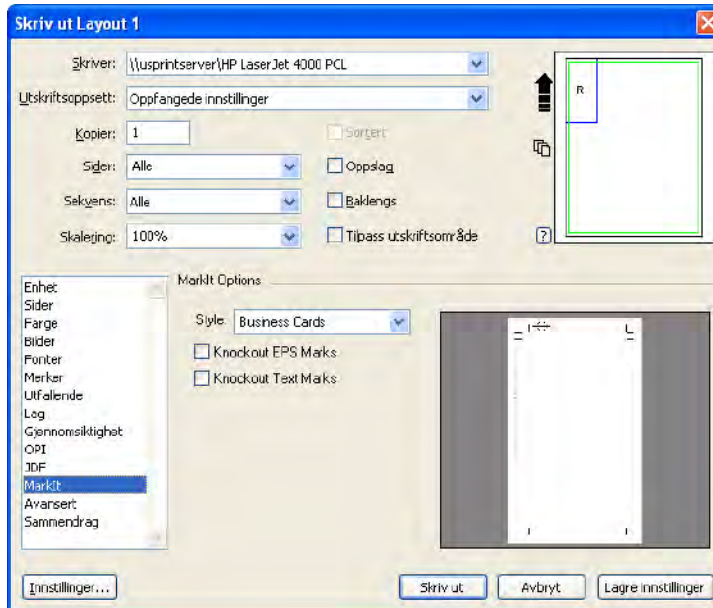


Dialogboksen **Merkeformat** (**Format** for mål, fargefelt og grå felt).

RUTEN MARKIT I DIALOGBOKSEN UTSKRIFTSLAYOUT

Etter at du har opprettet eller importert Quark MarkIt-stiler, kan du velge en stil i ruten **MarkIt** i dialogboksen **Utskriftslayout** (**Arkiv/Fil** → **Skriv ut**)

- **Stil:** Velg en stil på rullegardinmenyen for å skrive ut de angitte trykkemerkene på hver side i layouten. Velg **Ingen tekstmal** for å skrive ut layouten uten merker.
- **Spar ut EPS-merker:** Merk av for dette hvis du vil at noen av de tilpassede, importerte EPS-trykkemerkene du brukte, skal spares ut av bakgrunnen.
- **Spar ut tekstmerker:** Merk av for dette hvis du vil at settemaskinlinjer i stilen skal spares ut av bakgrunnen.



I ruten **Markit** i dialogboksen **Utskriftslayout** (Arkiv/Fil → Skriv ut).



Ved utskrift av oppslag, skrives merker, som er beregnet på den venstre delen av siden, ut på venstresiden, og merker, som er beregnet på den høyre delen av siden, ut på høyresiden.

Kapittel 3:

Quark Imposer for QuarkXPress

Quark Imposer er XTensions-programvare for QuarkXPress som skyter ut layoutsider til trykkemontasjer. Quark Imposer tilbyr tre arktyper (2-opp, 4-opp eller 8-opp) og fem utskytingstyper (Standard, Utslutning for omslåing, Utskyting for stypning, Delt papirbane og Utskyting for prima- og sekundaform). Du kan velge sidene for utskyting og hvor mange arksignaturer som skal opprettes, slik at du kan bruke ulike utskytingsmetoder for den samme layouten, og på denne måten oppfylle alle behov for utskyting.

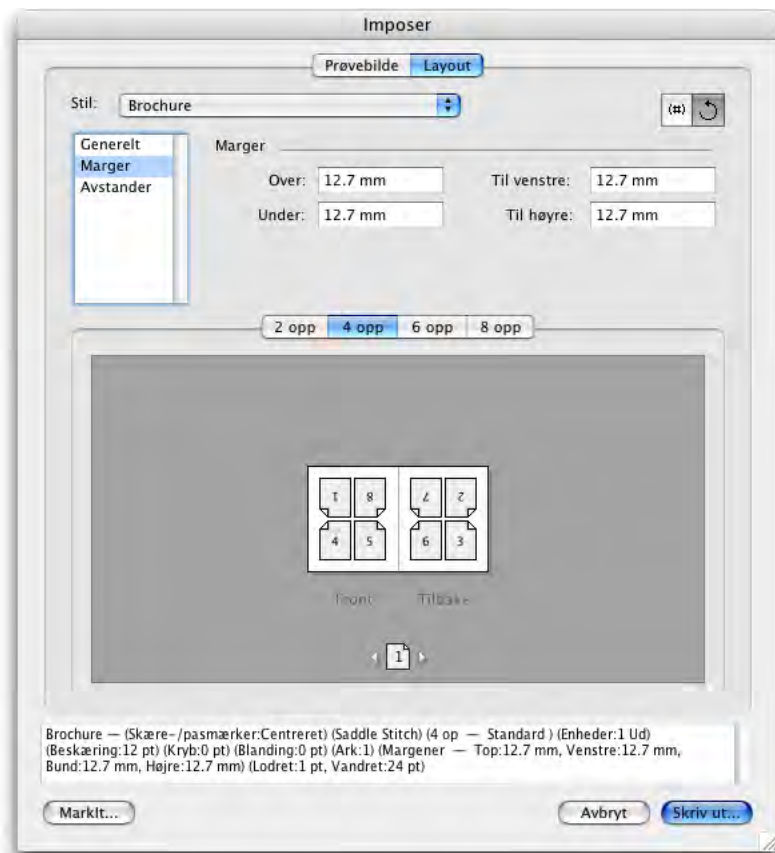
Quark Imposer kompenserer for utfalling, kryping, overlapping for overganger, sideavstander, oppslagsavstander og platemarger i henhold til spesifikasjonene du angir. Med Quark Imposer kan du også plassere tilpassede merker når de brukes sammen med XTensions-programvare Quark MarkIt.

En stor fordel med Quark Imposer er at det aldri påvirker QuarkXPress-layouten, fordi utskytingen blir håndtert i utskriftsstrømmen. Quark Imposer legger verken til, omorganiserer eller roterer sider. Du behøver ikke å tenke på hvor mange sider layouten inneholder, antallet eller rekkefølgen av sidene eller hvordan layouten er satt opp.

OVERSIKT

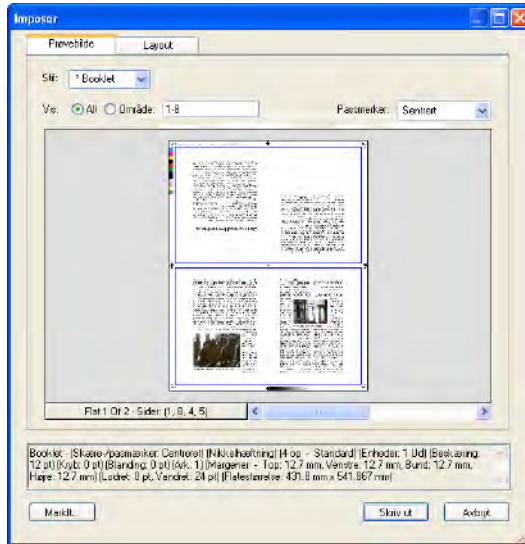
Gjør følgende for å bruke Quark Imposer:

- 1 Vis dialogboksen **Imposer** (Arkiv/Fil → **Imposer**) når layouten som skal skytes ut, er aktiv.
- 2 Innstill utskytingen med kontrollene i rutene **Layout** og **Forhåndsvisning** i dialogboksen **Imposer**.



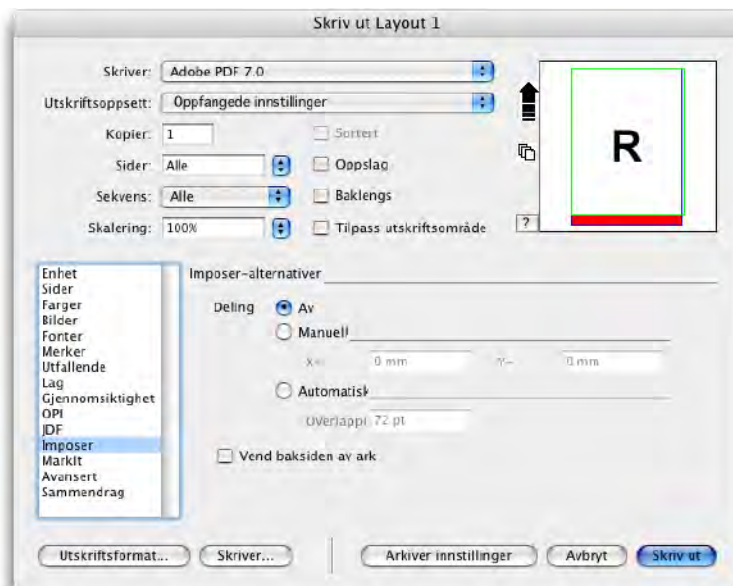
I ruten **Layout** i dialogboksen **Imposer**.

- 3 I ruten **Forhåndsvisning** kan du kontrollere at innstillingene for **Layout** vil fungere for utskriftsjobben.



Ruten **Forhåndsvisning** i dialogboksen **Imposer**.

- 4 Legg til trykkemerker ved å velge en Quark MarkIt-stil (valgfritt).
- 5 Klikk **Skriv ut** for å angi flere innstillinger i ruten **Imposer** i dialogboksen **Utskriftslayout**.



I ruten **Imposer** i dialogboksen **Utskriftslayout**.



Quark Imposer gir hjelp i form av Tooltips som vises når du peker på en kontroll. Et informasjonsområde nederst i dialogboksen **Imposer** inneholder dessuten et sammendrag av alle innstillingene, slik at du kan vise dem både i ruten **Forhåndsvisning** og **Layout**.



Informasjonsområdet nederst i dialogboksen **Imposer**.

INNSTILLE TRYKKEMONTASJER

Før du innstiller trykkemontasjer, bør du ha et nært samarbeid med trykkeriet, bokbinderiet og andre leverandører for å kontrollere at utskytingen vil fungere med deres innstillinger. Trykkeriet kan faktisk fortelle deg hvordan det skal innstilles.

Ved innstilling av trykkemontasjer vil du bruke en kombinasjon av kontroller i ruten **Forhåndsvisning** og **Layout**. Deretter vil du skrive ut sidene via dialogboksen **Utskriftslayout** i QuarkXPress.



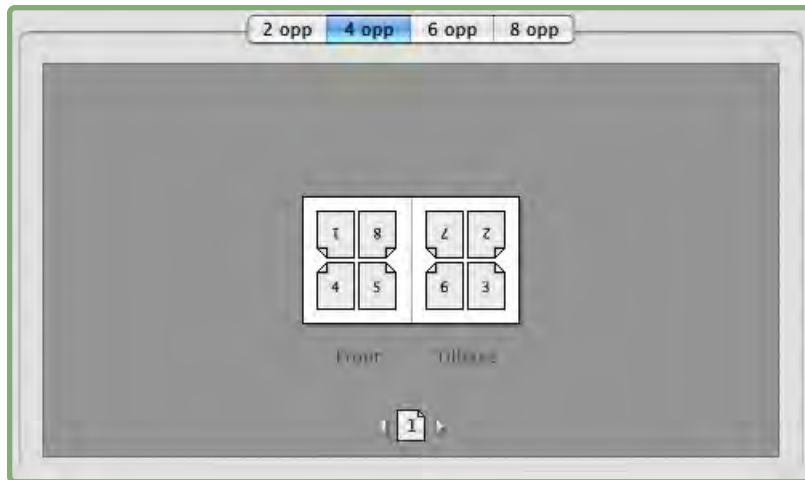
I denne sammenheng viser begrepet «trykkemontasje» til en samling med sider som vil bli gjengitt på ett enkelt ark. Begrepet «trykkeoppslag» viser til to sider ved siden av hverandre på ett papirark.

TRINN 1: SPESIFISERE EN ARKTYPE

Arktypen er antallet sider på hver arksignatur: to, fire eller åtte. Utskytingstypen du velger i Quark Imposer – **2-opp**, **4-opp** eller **8-opp** – kontrollerer de tilgjengelige utskytingstypene.

- Utskyting er tilgjengelig for **2-opp**, **Standard**.
- Utskyting er tilgjengelig for **4-opp**, **Standard**, **Utslutning for omslåing**, **Utskyting for stylpning** og **Utskyting for prima- og sekundaform**).
- Utskyting er tilgjengelig for **8-opp**, **Standard**, **Utslutning for omslåing**, **Utskyting for stylpning**, **Delt papirbane** og **Utskyting for prima- og sekundaform**).

Angi arktypen ved å åpne dialogboksen **Imposer** (menyen **Arkiv/Fil**) og klikk kategorien **Layout**. Klikk deretter kategorien **2-opp**, **4-opp** eller **8-opp**.



I kategoriene **2-opp**, **4-opp** og **8-opp** kan du velge en arktype, som avgjør hvilke utskytingstyper som er tilgjengelige.

TRINN 2: SPESIFISERE EN UTSKYTINGSTYPE

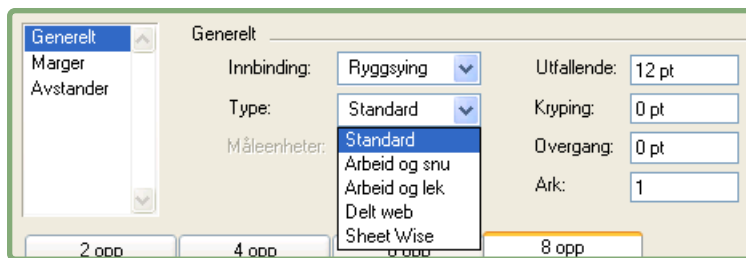
Siden utskytingstypen har betydning for innbindingen og avgjør hvilke andre valg som er tilgjengelige, er det viktig å forstå hvordan hver type fungerer.

- **Standard** plasserer antallet sider du angir for arktypen på hver montasje på følgende måte: To for **2-opp**, fire for **4-opp** eller åtte for **8-opp**. Hvis du for eksempel velger **4-opp**, **Standard**, vil et 8-siders dokument gi to unike trykkemontasjer og et 16-siders dokument vil gi fire unike trykkemontasjer osv. (forutsatt at du velger **Ryggsyng** eller **Perfekt innbinding** som innbindingsmetode).
- **Utslutning for omslåing** plasserer fire (**4-opp**) eller åtte (**8-opp**) sider på hver montasje, der det trykte trykkearket vendes fra venstre mot høyre. Innbindingstypene **Ryggsyng** og **Perfekt innbinding** gir duplikate trykkeoppslag.
- **Utskyting for stylpning** plasserer fire (**4-opp**) eller åtte (**8-opp**) sider på hver montasje, der det trykte trykkearket vendes fra topp til bunn. Innbindingstypene **Ryggsyng** og **Perfekt innbinding** gir unike trykkeoppslag, som deretter blir duplisert front til rygg.
- Med **Delt papirbane**, som bare er tilgjengelig for **8-opp**-ark, plasseres åtte sider på hver montasje. Med **Delt papirbane** kan du skyte ut et dokument over flere former ved trykking på en rotasjonspresse som kan konfigureres til å kjøre flere valsestativer. I feltet **Ark** angir du antallet valsestativer som skal konfigureres. Hvis du for eksempel angir 2 i feltet **Ark**, blir det utskutt 2 former som utgjør én 32-siders arksignatur. I ruten **Layout** kan du veksle mellom de formene som trykkes med Quark Imposer.

- **Utskyting for prima- og sekundaform** plasserer fire (**4-opp**) eller åtte (**8-opp**) sider på hver montasje, men det opprettes ulike plater for hver side av trykkearket. Bruk dette valget ved trykking av hele arksignaturer som gir én arksignatur ut på en rotasjonspresse. Når du velger **Utskyting for prima- og sekundaform**, kan du velge hvor mange trykkeverk som skal produseres, på rullegardinmenyen **Trykkeverk**.

Slik spesifiserer du utskytingstypen:

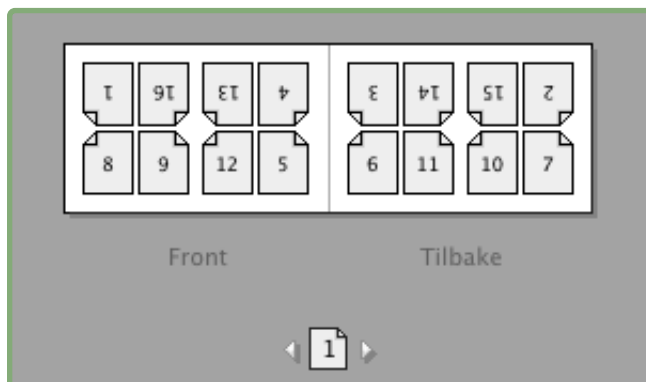
- 1 Kontroller arktypen i ruten **Layout: 2-opp, 4-opp** eller **8-opp**.
- 2 Velg **Generelt** for å vise rullegardinmenyen **Type**.
- 3 Velg et valg på rullegardinmenyen **Type**.



Rullegardinmenyen **Type** i området **Generelt**, som inneholder ulike valg for utskyting avhengig av arktypen.



Hvis du velger **Utskyting for prima- og sekundaform**, angir du et valg på rullegardinmenyen **Trykkeverk**. Hvis du velger **Delt papirbane**, angir du en verdi i feltet **Ark** og klikker pilene nederst i ruten **Layout** for å vise de ulike formene.



Hvis du velger **Delt papirbane** for utskyting, kan du bruke pilene nederst i ruten **Layout** for å vise de ulike formene.

TRINN 3: SPESIFISERE EN INNBINDINGSTYPE

Typen innbinding du velger, innvirker på hvordan trykkemontasjer blir opprettet:

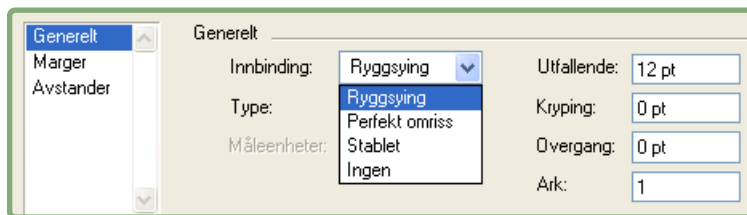
- Velg **Ryggsyng** hvis sidene skal stiftes.
- Velg **Perfekt innbinding** hvis sidene skal bindes til permen med lim.
- Velg **Stablet** hvis det skal stanses ut tre hull på sidene, eller at sidene skal spiral- eller kaminnbindes. Valget **Stablet** ligner **Ingen**, bortsett fra at det tillater flere originaler for større formatkopimaskiner.
- Velg **Ingen** hvis sidene skal innbindes. **Ingen** forskyver to (**2-opp**), fire (**4-opp**) eller åtte (**8-opp**) sider fra den første siden som er angitt i feltet **Vis** i ruten **Forhåndsvisning**.



Ved å velge **Ryggsyng**, **Perfekt innbinding** eller **Stablet** aktiveres feltet **Ark** i kontrollene under **Generelt** (ruten **Layout**). Her kan du angi hvor mange arksignaturer som skal opprettes.

Slik angir du en innbindingstype:



- 1 Kontroller typen ark og utskyting i ruten **Layout**.
- 2 Velg **Generelt** for å vise rullegardinmenyen **Innbinding**.
- 3 Angi et valg på rullegardinmenyen **Innbinding**.



Rullegardinmenyen **Innbinding** i området **Generelt**.

TRINN 4: VENDE OG FLYTTE SIDER

Etter at sidene er ordnet, kan du omorganisere dem hvis det er nødvendig, og bestemme hvorvidt de må vendes (for eksempel hode til hode).

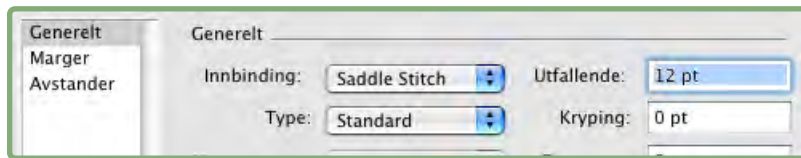
- Klikk **sidevendingsverktøyet** i ruten  **Layout** for å vende sidene. Klikk miniatyrbildene for å vende dem. I **4-opp Standard**, **4-opp Utslutning for omslåing** eller **4-opp Utskyting for stylpning** kan du vende topp- og bunnsettene med miniatyrbilder hver for seg.
- Klikk verktøyet for **sidesekvensnummerering** i ruten  **Layout** for å omorganisere sidene. Hvis du velger **Ingen** for innbinding, klikker du hvert enkelt miniatyrbilde for å vise en meny. På denne menyen kan du ordne sidene akkurat slik du vil. Hvis du velger **Ryggsyng** eller **Perfekt innbinding**, klikker du et miniatyrbilde for å angi plasseringen av side 1. Side 1 skal hele tiden være en høyrevendt side.

TRINN 5: ANGI UTFALLING

Verdien i feltet **Utfallende** (ruten **Layout** → området **Generelt**) angir hvor mye plass som skal avsettes, slik at sideelementer kan skrives ut utenfor kantene av den beskårede siden. Skriv inn en verdi mellom null og den smaleste marginen. Verdien du skriver inn i feltet **Utfallende**, påvirker bare forsiden av en trykkemontasje (sidens topp, bunn og ytterkanter). Se **Overgang** for å kontrollere utfallingen mellom sider for publikasjoner med **Ryggsyng** eller **Perfekt innbinding**.

TRINN 6: ANGI KRYPING

Verdien i feltet **Kryping** (ruten **Layout** → området **Generelt**) angir hvor mye plass som er nødvendig for å ta hensyn til papirtykkelse og bretting i publikasjoner med **Ryggsyng** eller **Perfekt innbinding**. Skriv inn en verdi mellom $-2''$ og $+2''$. Når det gjelder publikasjoner med **Ryggsyng**, angir verdien den avstanden innholdet blir flyttet. I publikasjoner med **Ryggsyng**, angir verdien den avstanden sidene blir flyttet i forhold til ryggen.



Feltene **Utfallende** og **Kryping** i området **Generelt**.

SLIK FUNGERER KRYPING

Quark Imposer anser «omslaget» på det endelige resultatet som den ytterste trykkemontasjen, mens «midtsidene» ansees som den innerste trykkemontasjen. Begrepet «ark» viser til to trykkemontasjer — arkets for- og bakside. «Krypeinkrement» blir beregnet ved å dele brukerangitt krypeverdi med samlet antall ark minus én.

En 16-siders QuarkXPress-layout kan for eksempel gi åtte trykkemontasjer eller fire ark. Forsiden av det første arket består av den første trykkemontasjen (side 16 og 1), mens baksiden av det første arket består av den andre trykkemontasjen (side 2 og 15). Sett at den brukerangitte krypeverdien var 24 punkter (dette er naturligvis ekstremt), ville krypingen inkrementere med 8 punkter per ark (24 delt på 3).

Krypeverdien som brukes er 24 punkter på det ytterste arket, 16 punkter på det andre arket og 8 punkter på det tredje arket. Det brukes ingen kryping på det fjerde og innerste arket. Som eksemplet viser, ble krypingen for hvert etterfølgende ark redusert for hver krypeinkrement.

Hver side på det ytterste arket flyttes altså 12 punkter (halvparten av den 24-punkts krypeverdien for dette arket) bort fra ryggen, og sidene på det andre arket blir flyttet 8 punkter (halvparten av den 16-punkts krypeverdien for dette arket) bort fra ryggen, og det tredje arket blir flyttet 4 punkter (halvparten av den 8-punkts krypeverdien for dette arket) bort fra ryggen. Sider på det fjerde og innerste arket blir ikke flyttet.

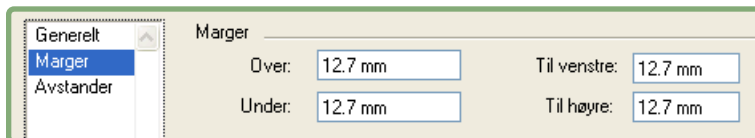
INNBINDING	VERDI	FLYTTING
Perfekt	Positivt tall	Side ut
Perfekt	Negativt tall	Side inn
Ryggsyng	Positivt tall	Innhold ut
Ryggsyng	Negativt tall	Innhold inn
Ingen	i/t	i/t

TRINN 7: ANGI OVERGANG

Verdien i feltet **Overgang** (ruten **Layout** → området **Generelt**) angir hvor mye plass som er nødvendig, slik at sideelementer skal kunne trenge inn i **avstanden** i publikasjoner med **Ryggsyng** eller **Perfekt innbinding**. (Tenk på det som en utfalling for mellomliggende sider.) Skriv inn en verdi mellom null og halvparten av verdien for vertikal avstand.

TRINN 8: ANGI MARGER

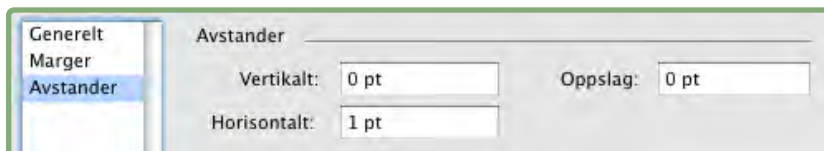
Verdiene i området **Marger** (velg **Marger** i ruten **Layout**) angir hvor mye plass som skal omkranse den faktiske trykkemontasjen (etter skjæring). Skriv inn verdier mellom 0 og 288 punkter i feltet **Over**, **Til venstre**, **Under** og **Til høyre**.



I ruten **Marger** i ruten **Layout**.

TRINN 9: ANGI AVSTANDER

Verdiene i området **Avstander** (velg **Avstander** i ruten **Layout**) angir hvor mye plass det skal være mellom utskutte sider og oppslag. Skriv inn verdier mellom 0 og 288 punkter i feltene **Vertikalt**, **Horisontalt** og **Oppslag**.

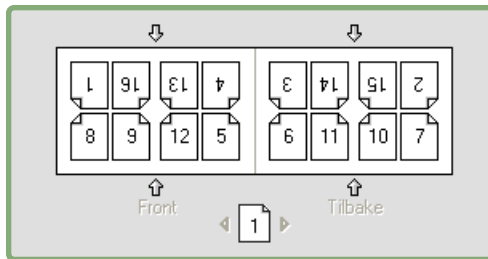


Området **Avstander** i ruten **Layout**.

- Feltet **Vertikalt** viser til avstanden mellom den høyre siden av den venstre siden, og den venstre siden av den høyre siden.

Det kreves en verdi for vertikal avstand hvis montasjen har en overgang. Når det gjelder publikasjoner med **Perfekt innbinding**, er verdien for minimum vertikal avstand lik bredden av verdien for **Kryping** ved kryping innover (med en negativ verdi). Hvis du oppretter arksignaturer manuelt (for eksempel hvis det er forskjellige papirtyper i den samme publikasjonen), kan du angi en verdi i feltet **Vertikalt** for å angi en innledende kryping for montasjer som tilhører ulike arksignaturer.

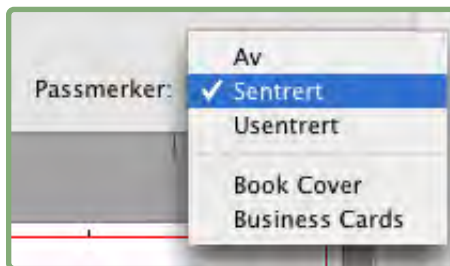
- Feltet **Horisontalt** viser til avstanden mellom bunnen av det øvre trykkeoppslaget og toppen av det nedre trykkeoppslaget.
- En verdi for horisontal avstand er ikke tilgjengelig for **2-opp**-montasjer, men kreves for utfallende **4-opp**-montasjer.
- Feltet **Oppslag**, som bare er tilgjengelig for **8-opp**-montasjer, gjengir den vertikale avstanden mellom to sett med trykkeoppslag.



I ruten **Layout** viser pilene det stedet som blir påvirket av det aktive feltet (feltet **Oppslag**).

TRINN 10: ANGI REGISTERMERKER

Med Quark Imposer kan du skrive ut dokumenter uten registermerker, med standard registermerker og tilpassede registermerker fra XTensions-programvaren Quark MarkIt (leveres med Quark Print Collection). Angi registermerker ved å angi et valg på rullegardinmenyen **Register** i ruten **Forhåndsvisning**.



Rullegardinmenyen **Register** i området **Forhåndsvisning**.

- Velg **Av** for å trykke uten registermerker.
- Velg **Sentrert** eller **Ikke sentrert** for å trykke standardmerkene for Quark Imposer, som omfatter fire mål, skjæremerker, utfallingsmerker, brettelinjer en settemaskinlinje og et fargefelt (ved trykking av separasjoner).



Registermerkene plassering styres av verdien du angir i feltet **Utfallende** i området **Generelt** i ruten **Layout**.

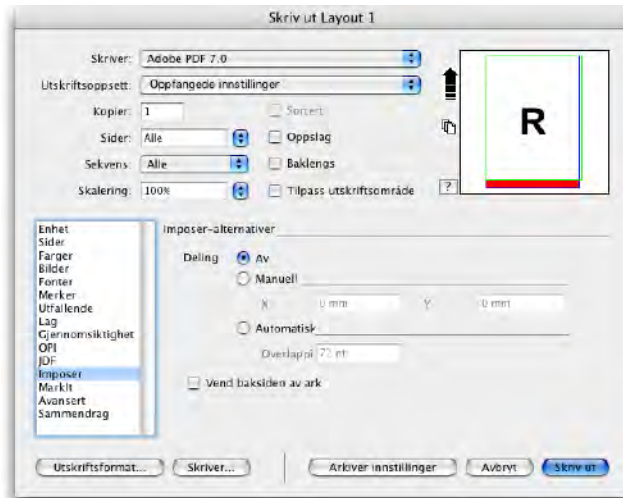
- Hvis XTensions-programvaren Quark MarkIt kjøres, kan du velge én av registerstilene i den. Quark MarkIt-stilene er oppført etter standardvalgene. Du kan også klikke knappen **MarkIt** nederst i venstre hjørne av dialogboksen **Imposer** for å opprette og redigere Quark MarkIt-stiler.

TRINN 11: TRYKKE MED QUARK IMPOSER

Trykking med Quark Imposer er litt annerledes enn utskrift med vanlige QuarkXPress-kontroller. Ruten **Merker** i QuarkXPress inneholder for eksempel ingen kontroller, fordi du angir register i ruten **Forhåndsvisning** i dialogboksen **Imposer**.

Slik trykker du med Quark Imposer:

- 1** Velg **Arkiv/Fil** → **Imposer** og kontroller alle innstillingene i rutene **Layout** og **Forhåndsvisning** i dialogboksen **Imposer**.
- 2** Klikk **Skriv ut** i dialogboksen **Imposer**. Dialogboksen **Utskriftslayout** i QuarkXPress vises.
- 3** Angi hvilke montasjer som skal trykkes i området **Sider**. Angi **Alle** for å trykke alle trykkemontasjene. (Antallet montasjer vises på rullegardinmenyen **Montasje** nederst i venstre hjørne av ruten **Forhåndsvisning**.)
- 4** Velg hvilke trykkemontasjer som skal trykkes, på rullegardinmenyen **Sekvens**. **Alle**, **Odde** eller **Like**.
- 5** Hvis du ska vende sidene, merker du av for **Vend baksiden av ark** i ruten **Imposer**.



I ruten **Imposer** i dialogboksen **Utskriftslayout**.

- 6 I ruten **Sider** merker du av for **Inkluder tomme sider** for å trykke eventuelle tomme montasjer som Quark Imposer legger til for å fullføre utskytingen. Dette er noe du som regel bør merke av. (Tomme sider i QuarkXPress-dokumentet vil trykkes uansett hva denne innstillingen er.)
- 7 Se det neste avsnittet, «Deling av side med Quark Imposer», hvis du må innstille sidefordeling.
- 8 Angi alle standard QuarkXPress-valg på vanlig måte.
- 9 Kontroller alle innstillingene i dialogboksen **Utskriftslayout** og klikk **Skriv ut**.

DELING AV SIDE MED QUARK IMPOSER

Hvis dokumentets side er større enn papiret du trykker på, kan du trykke de utskutte sidene i flere deler. Gjør følgende:

- 1 Klikk kategorien **Imposer** i dialogboksen **Utskriftslayout**.



Kontrollene for **Deling av side** i ruten **Imposer**.

- 2 Velg **Manuelt** eller **Automatisk** for å aktivere deling av side.
 - Hvis du velger **Manuelt** kan du angi en **X-avstand** (vertikalt) og **Y-avstand** (horisontalt). Verdiene er begrenset av henholdsvis papirhøyden og -bredden, minus margene.
 - Hvis du velger **Automatisk**, kan du angi en verdi for **Overlapping**. Denne verdien begrenses av papirstørrelsen.
- 3 Ved utskrift på en enhet for fast side, for eksempel en skrivebords laserskriver, klikker du knappen **Utskriftsformat** for å kontrollere at den angitte papirstørrelsen er den samme størrelsen.
- 4 Innstill de andre utskriftsvalgene på vanlig måte ved bruk av Quark Imposer, og klikk **Skriv ut**.

OPPRETTE EGENDEFINERTE UTSKYTINGER

Du er ikke begrenset til én enkelt utskytningstype innenfor en layout. Du kan velge hvilke sider som skal skytes ut på en bestemt måte, trykke dem og deretter skyte ut og trykke resten av sidene hver for seg. Du skal for eksempel trykke omslagene til et dokument for seg.

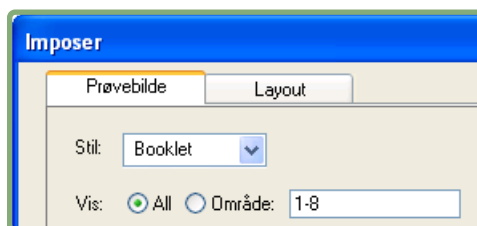
Ruten **Forhåndsvisning** har følgende kontroller i området **Vis**.

- **Alle:** Velg dette valget for å trykke alle sidene i dokumentet.
- **Verdiområde:** Velg dette valget for å angi et sideområde som skal trykkes fra layouten.



Bare absolutte tall kan skrives inn i feltet **Område**. Eventuelle deler som er angitt i QuarkXPress-layouten, må konverteres til deres faktiske ekvivalent for sideantall.

Husk at kommaskilletegn betyr enkeltsider, mens bindestreker betyr sideområder. Når du skriver inn 1, 4, 7, 10–14 i feltet **Område** skrives for eksempel følgende åtte sider ut: 1, 4, 7, 10, 11, 12, 13, 14.



Bruke tilpassede utskytingsinnstillinger i ruten **Forhåndsvisning**.

FORHÅNDSVISE TRYKKEMONTASJER

I ruten **Forhåndsvisning** i dialogboksen **Imposer** kan du kontrollere innstillingene du foretar i ruten **Layout**. Du kan for eksempel se hvordan sidene blir rotert, og du kan kontrollere hvor stor utfallingen skal være.

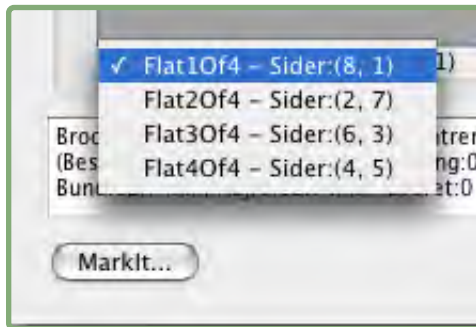
Velg **Arkiv/Fil** → **Imposer** for å åpne dialogboksen **Imposer**. Klikk kategoriene for å bytte mellom ruten **Forhåndsvisning** og **Layout**. Klikk i skaleringsblokken nederst i høyre hjørne og dra for å skalere forhåndsvisningsområdet.

NAVIGERE GJENNOM SIDER I FORHÅNDSVISNINGEN

Du kan navigere gjennom forhåndsvisninger med rullefeltet eller tastaturkommandoer.

MONTASJE	RULLEFELT	TASTATUR
Første	i/t	Home
Siste	i/t	End
Neste	Klikk høyre-pil	Høyre-pil
Forrige	Klikk venstre-pil	Venstre-pil
Gå tilbake flere	Klikk venstre side	Pg dn
Forover flere	Klikk høyre side	Pg up
Hvilken som helst	Dra rulleboks	i/t

Du forhåndsviser en bestemt trykkemontasje ved å velge én på rullegardinmenyen **Montasje** ved siden av rullefeltet.



Rullegardinmenyen **Montasje** i ruten **Forhåndsvisning**.

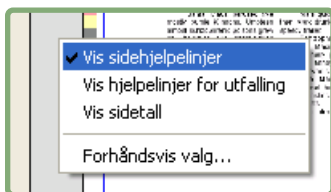
VISE EN TILSVARENDE SIDE I QUARKXPRESS

Hvis du vil se QuarkXPress-siden som tilsvarende forhåndsvisningen, dobbeltklikker du den aktuelle siden i sideforhåndsvisningen. Siden vises i det aktive prosjektvinduet i QuarkXPress.

WISE HJELPELINJER, UTFALLINGER OG SIDENUMRE

Innstillinger i dialogboksen **Forhåndsvisningsvalg** styrer hvorvidt hjelpelinjer, utfallinger og sidenumre skal vises i forhåndsvisningene som standard. Under forhåndsvisning av montasjer kan du raskt skjule og vise disse visuelle hjelpemidlene via kontekstmenyen.

Hvis du vil endre disse valgene, Kontroll+klikker/høyre-klikker du hvor som helst i ruten **Forhåndsvisning** for å vise kontekstmenyen.



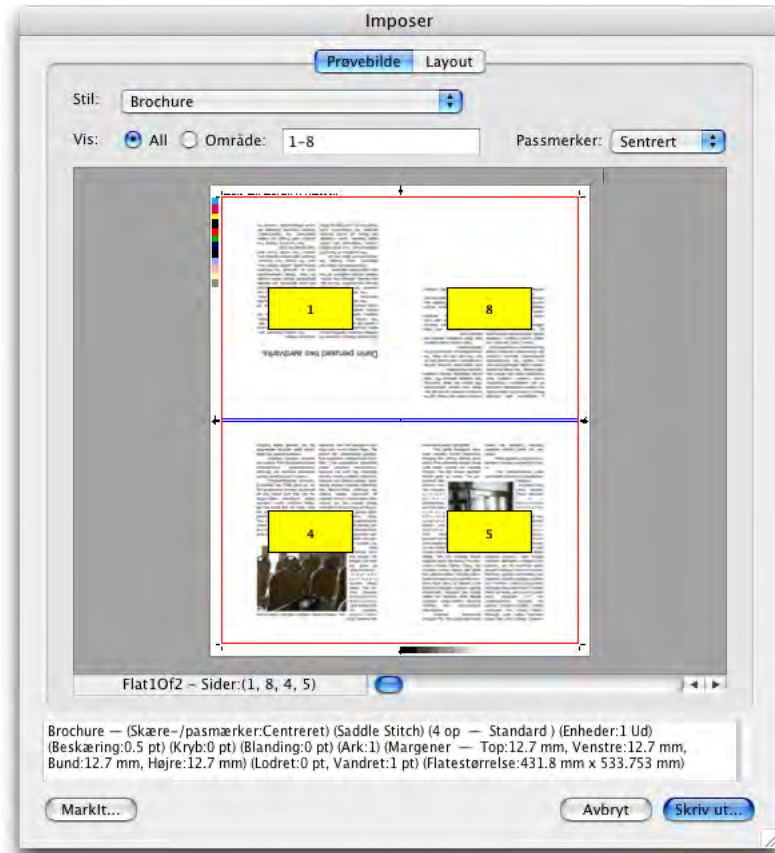
Kontekstmenyen for å vise hjelpelinjer og sidenumre.

- 1 Velg en fargedybde for forhåndsvisninger på menyen. Selv om alle valgene er tilgjengelige, er forhåndsvisningen begrenset til antallet farger skjermen kan vise.



Jo flere farger du velger å vise, jo mer minne krever XTensions-programvaren. Valget **Svart-hvitt** krever minst minne, mens **Millioner av farger** krever mest.

- 2 Bruk avmerkingsboksene i området **Forhåndsvisning** til å avgjøre hvorvidt hjelpelinjer, utfallinger og sidenumre skal vises som standard. Uansett hvilke innstillinger du velger, kan du bruke kontekstmenyen til å aktivere og deaktivere disse under forhåndsvisning av trykkemontasjer.
 - Merk av for **Sidehjelpelinjer** for å vise linjer som ikke skrives ut, men som rammer inn skjæreamrådet på hver side.
 - Merk av for **Hjelpelinjer for utfalling** for å vise linjer som ikke skrives ut, men som angir omfanget av utfallingsområdet til hver side.
 - Merk av for **Sidetall** for å vise hver sides «sidetall» for seksjon. Sidetall for seksjon blir tilordnet i dialogboksen **Seksjon** (menyen **Side**).



Ruten **Forhåndsvisning** med sidehjelpelinjer, hjelpelinjer for utfalling og sidetall vises.

- 3 Bruk knappene i området **Farge** til å tilpasse fargen på sidehjelpelinjene, hjelpelinjene for utfallinger og fargeprøver for sidetall.
- 4 Etter at du har endret disse valgene, klikker du **OK** for å lagre endringene.

OPPRETTE OG VELGE STILER

Etter at du har satt opp en utskytning for et dokument, kan du underordne den som en stil. Alle stilene du oppretter, blir lagret med XTensions-programvaren Quark Imposer og er tilgjengelige for alle prosjekter. Du kan importere og eksportere stiler for å dele dem med andre brukere av Quark Imposer.

I menyen **Stil** i ruten **Layout** kan du opprette, redigere og velge stiler. På en annen meny av typen **Stil** i ruten **Forhåndsvisning** kan du også velge en stil.

STANDARDSTIL

Quark Imposer leveres med en standar utskytingsstil kalt **Standard**. Hvis **Standard** eller en annen stil er i kursiv, betyr dette at du har overstyrt innstillingene for den med dine egne innstillinger. Hvis du setter opp en utskyting for å brukes bare én gang, kan du fortsette å arbeide på denne måten. Ellers må du enten redigere **Standard** for å inkludere egne innstillinger eller opprette en stil.

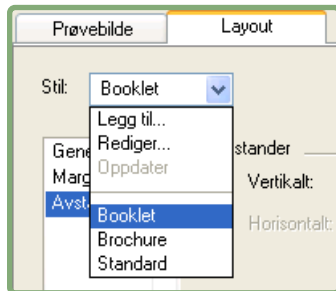
OPPRETTE EN STIL

Slik oppretter du en utskytingsstil fra gjeldende innstillinger i ruten **Forhåndsvisning** og **Layout**.

- 1 Velg **Legg til** på menyen **Stil** øverst i venstre hjørne av ruten **Forhåndsvisning** eller **Layout**.
- 2 Skriv inn et navn på stilen i feltet **Navn**, og klikk **OK**.
- 3 Den nye stilen blir valgt automatisk. Eventuelle endringer du foretar med gjeldende oppsett fra nå av, overstyres stilen med mindre du oppdaterer den.

VELGE EN STIL

Hvis du vil velge en utskytingsstil for gjeldende dokument, velger du en stil på menyen **Stil**.



Menyen **Stil** i ruten **Layout**.

OPPDATERE EN STIL

Hvis du velger en stil, må du fortsette å endre oppsettet. Du kan oppdatere selve stilen for å gjengi endringene du har foretatt. Dette gjør du ved å velge **Oppdater** på menyen **Stil**. Stilen blir oppdatert, slik at den gjengir gjeldende innstillinger.

REDIGERE STILLISTEN

Etter at du har opprettet en rekke stiler, må du kanskje begynne å endre navn på eller slette noen av stilene. Gjør følgende:

- 1 Velg **Rediger** på menyen **Stil** øverst i venstre hjørne av ruten **Forhåndsvisning** eller **Layout**.



Dialogboksen **Imposer-stiler**.

- 2 Hvis du vil slette en stil, merker du den og klikker **Slett**. Skift+klikk for å merke to sammenhengende stiler, K+klikk/Ctrl+klikk for å merke usammenhengende stiler.
- 3 Hvis du vil endre navn på en stil, merker du den og klikker **Endre navn**. Angi et nytt navn i feltet **Navn**, og klikk **OK**.
- 4 Etter at du har redigert listen over stiler, klikker du **Arkiver/Lagre**.

DELE STILER MED ANDRE BRUKERE

Du og andre brukere av Quark Imposer kan dele stiler ved å importere og eksportere dem. Bruk knappene **Importer** og **Eksporter** i dialogboksen **Imposer-stiler** til dette formålet. Når du skal merke bestemte stiler for eksport, skift+klikker du for å merke to sammenhengende stiler, og K+klikk/Ctrl+klikker for å merke usammenhengende stiler.

EKSEMPEL PÅ IMPOSITION-SCENARIO

Du må forstå utskytingstypene Quark Imposer fullt ut for å kunne bruke det på en effektiv måte. Denne seksjonen inneholder realistiske eksempler på utskytingstyper i bruk.

SCENARIOET RYGGSYING

Tenk deg at du oppretter trykkeoppslag for en 16-siders layout. Klikk kategorien **2-opp** i ruten **Layout** og velg **Ryggsyng** på rullegardinmenyen **Innbinding** i området **Generelt**. Angi eventuelle nødvendige verdier (for eksempel i feltene **Marger**, **Avstander** eller **Utfallende**), og klikk kategorien **Forhåndsvisning**. Hvis du vil skrive ut alle sidene i dokumentet, velger du **Alle**. Angi et valg på rullegardinmenyen **Register**, og klikk **Skriv ut**. Dette oppsettet skriver ut åtte 2-siders trykkemontasjer.

Sett at trykkeriet ber om en fire-opp-konfigurasjon for den samme layouten. Alt du behøver å gjøre er å klikke kategorien **4-opp** i ruten **Layout** og la **Type** være innstilt på **Standard**. Alle de andre innstillingene forblir de samme. (Hvis du har angitt en verdi for **Utfallende**, innstilles feltet **Horisontalt** (området **Avstand**) automatisk til dobbel verdi for **Utfallende**.) Dette oppsettet trykker fire 4-siders trykkemontasjer.

SCENARIOET PERFEKT INNBINDING

Sett at layouten inneholder 116 sider (inkludert omslaget foran og bak) i formatet leseroppslag. Denne jobben kan kreve to kjøringer gjennom pressen - én for omslaget, og én for innmaten.

- Utkjøring av omslag: Klikk kategorien **2-opp** i ruten **Layout** og velg **Perfekt innbinding** på rullegardinmenyen **Innbinding** i området **Generelt**. Angi en verdi i feltet **Horisontalt** (området **Avstand**) for å kompensere for ryggen. Angi eventuelt verdiene i andre felt, og klikk deretter kategorien **Forhåndsvisning**. Skriv inn 1, 2, 115, 116 i feltet **Område**. Angi et valg på rullegardinmenyen **Register**, og klikk **Skriv ut**. Dette oppsettet trykker de første to trykkemontasjene.
- Utkjøring av innmat: Klikk kategorien **4-opp** i ruten **Layout** (hvis trykkeriet ber om trykkeoppslag, klikker du kategorien **2-opp**). Angi eventuelle nødvendige verdier (for eksempel i feltene **Marger**, **Avstander** eller **Utfallende**), og legg merke til at innstillingen for horisontal avstand for ryggen ikke lenger er nødvendig. Klikk kategorien **Forhåndsvisning** og skriv inn 3–114 i feltet **Område**. Angi et valg på rullegardinmenyen **Register**, og klikk **Skriv ut**. Dette oppsettet trykker resten av dokumentet i 4-opp-montasjer.

Siden det er 112 sider med innmat å skyte ut i åttesiders arksignaturer, og $112/8=14$, trykker dette oppsettet 14 arksignaturer. (Med Quark Imposer kan du opprette 15 arksignaturer fra dette dokumentet hvis det omfattet omslagene.)

SCENARIOET STABLET

Innbindingsvalget **Stablet** er ideelt for dokumenter som skal reproduseres på kopimaskiner for store formater, for eksempel en DocuTech, som skjærer og kollaterer mens den trykker. Sett at du skal trykke en bok med 40 sider, som skal spiralinnbindes, på en DocuTech. Klikk kategorien **2-opp** i ruten **Layout** og velg **Stablet** på rullegardinmenyen **Innbinding** (området **Generelt**). Skriv inn 10 i feltet **Ark**. Angi eventuelle nødvendige verdier i feltene **Utfallende**, **Marger** og **Vertikalt** (området **Avstand**). **Krypning** og **Overgang** er deaktivert for innbindingstypen **Stablet**.

Klikk deretter kategorien **Forhåndsvisning**. Hvis du vil skrive ut alle sidene i dokumentet, velger du **Alle**. Angi et valg på rullegardinmenyen **Register**, og klikk **Skriv ut**. Dette oppsettet skriver ut 10 firesiders ark. De 10 arkene blir så skåret til riktig størrelse og stablet oppå hverandre til en 40-siders publikasjon klar til innbinding.

SCENARIOET UTSLUTNING FOR OMSLÅING

Sett at du har en 4-siders brosjyre og trykkeriet planlegger å trykke denne 4-opp som en jobb av typen utslutning for omslåing og har bedt om oppsatte montasjer. I ruten **Layout** klikker du kategorien **4-opp** og velger **Utslutning for omslåing** på rullegardinmenyen **Type**, og **Ryggsyng** eller **Perfekt innbinding** på rullegardinmenyen **Innbinding** (området **Generelt**). Angi eventuelt verdiene i andre felt, og klikk deretter kategorien **Forhåndsvisning**. Skriv inn 1–4 i feltet **Verdiområde**. Angi et valg på rullegardinmenyen **Register**, og klikk **Skriv ut**.

SCENARIOET UTSKYTING FOR STYLPNING

Ved å bruke det samme eksemplet som for utslutning for omslåing, kan vi forestille oss at pressen forespør film for en Utskyting for stylpning. Den eneste endringen du må gjøre, er å velge **Utskyting for stylpning** på rullegardinmenyen **Type** i ruten **Layout**. Siden det trykkes to montasjer med det samme innholdet med valget **Utskytning for stylpning**, behøver du bare å trykke begge montasjene hvis trykkeriet ber om to sett med filmer.

SCENARIOET DELT PAPIRBANE

I dette eksemplet kan du tenke deg at du skal trykke en bok med 16 sider på en rotasjonspresse med to valsestativer. Hver trykkeenhet trykker en 8-siders arksignatur. Begge valsene trykkes samtidig og kollaterer på linje for endelig bretteing til en 16-siders stiftet bok. I ruten **Layout** klikker du kategorien **8-opp** og velger deretter **Delt papirbane** på rullegardinmenyen **Type** (**Trykkeverk** angis til standardverdien **2 ut**) og velger **Ryggsyng** på rullegardinmenyen **Innbinding** (området **Generelt**). Gå frem som vanlig.

Kapittel 4:

Quark Imposer for Acrobat

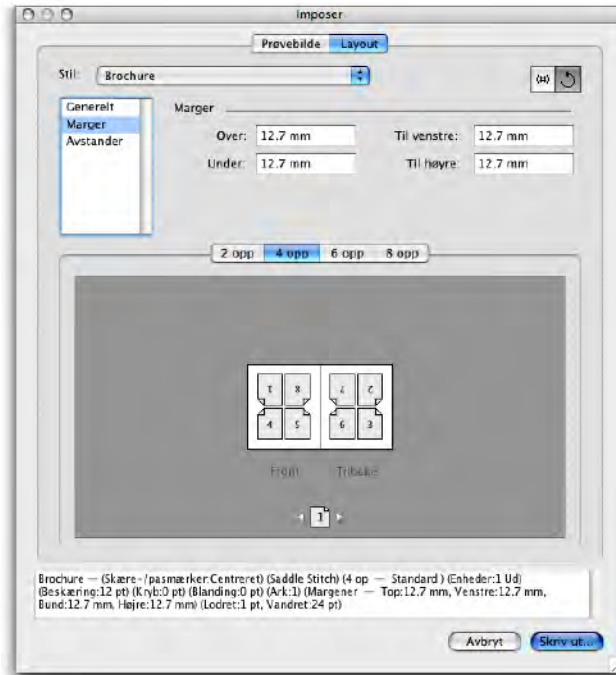
Quark Imposer er en plug-in for Adobe® Acrobat® Professional som oppretter en ny PDF fra den originale, flersidige PDF-filen, ved å skyte ut sidene til trykkemontasjer. Quark Imposer for Acrobat tilbyr tre arktyper (2-opp, 4-opp eller 8-opp) og fem utskytingstyper (Standard, Utslutning for omslåing, Utskyting for stylpning, Delt papirbane og Utskyting for prima- og sekundaform). Du kan velge sidene for utskyting og hvor mange arksignaturer som skal opprettes, slik at du kan bruke ulike utskytingsmetoder for den samme PDF-filen, og på denne måten oppfylle alle behov for utskyting.

Quark Imposer kompenserer for utfalling, kryping, overlapping for overganger, sideavstander, oppslagsavstander og platemarger i henhold til spesifikasjonene du angir.

Plug-in påvirker aldri layouten til PDF-filen, fordi utskytingen gjøres i et helt nytt dokument, uten at det utføres ytterligere komprimering. Quark Imposer legger verken til, omorganiserer eller roterer sider. Du behøver ikke å tenke på hvor mange sider filen inneholder, eller hvordan filen er satt opp.

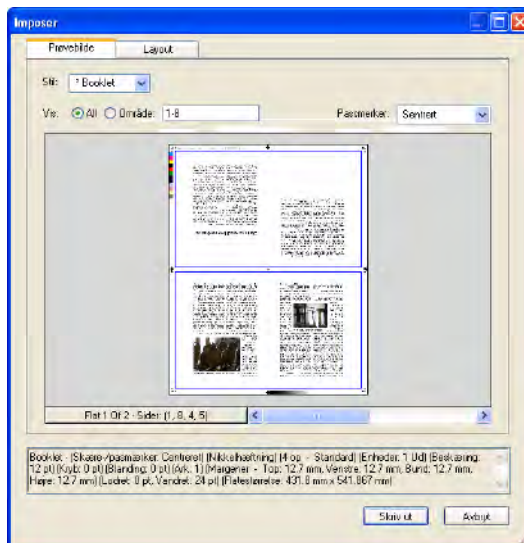
Gjør følgende for å bruke Quark Imposer:

- 1 Åpne Acrobat PDF-filen som skal skytes ut.
- 2 Vis dialogboksen **Imposer** (Arkiv/Fil → **Imposer**) når layouten som skal skytes ut, er aktiv.
- 3 Innstill utskytingen med kontrollene i rutene **Layout** og **Forhåndsvisning** i dialogboksen **Imposer**.



I ruten **Layout** i dialogboksen **Imposer**.

- 4 I ruten **Forhåndsvisning** kan du kontrollere at innstillingene for **Layout** vil fungere for jobben.



Ruten **Forhåndsvisning** i dialogboksen **Imposer**.

- 5 Klikk **Opprett** for å lage en ny PDF-fil med utskutte trykkemontasjer som viser pressens merker og informasjon om hver montasje.



Quark Imposer gir hjelp i form av Tooltips som vises når du peker på en kontroll. Et informasjonsområde nederst i dialogboksen **Imposer** inneholder dessuten et sammendrag av alle innstillingene, slik at du kan vise dem både i ruten **Forhåndsvisning** og **Layout**.



Informasjonsområdet nederst i dialogboksen **Imposer**.

INNSTILLE TRYKKEMONTASJER

Før du innstiller trykkemontasjer, bør du ha et nært samarbeid med trykkeriet, bokbinderiet og andre leverandører for å kontrollere at utskytingen vil fungere med deres innstillinger. Trykkeriet kan faktisk fortelle deg hvordan det skal innstilles.

Ved innstilling av trykkemontasjer skal du bruke en kombinasjon av kontroller i ruten **Forhåndsvisning** og **Layout**. Deretter skal du klikke knappen **Opprett** for å lage et nytt PDF-dokument som inneholder hver trykkemontasje på separate sider.



I denne sammenheng viser begrepet «trykkemontasje» til en samling med sider som vil bli gjengitt på én side av ett enkelt ark. Begrepet «trykkeoppslag» viser til to sider ved siden av hverandre på ett papirark.

TRINN 1: SPESIFISERE EN ARKTYPE

Arktypen er antallet sider på hver trykkemontasje (hver side av et ark): to, fire eller åtte. Utskytingstypen du velger i Quark Imposer — **2-opp**, **4-opp** eller **8-opp** — kontrollerer de tilgjengelige utskytingstypene.

- Utskyting er tilgjengelig for **2-opp**, **Standard**.
- Utskyting er tilgjengelig for **4-opp**, **Standard**, **Utslutning for omslåing**, **Utskyting for stylpning** og **Utskyting for prima- og sekundaform**).
- Utskyting er tilgjengelig for **8-opp**, **Standard**, **Utslutning for omslåing**, **Utskyting for stylpning**, **Delt papirbane** og **Utskyting for prima- og sekundaform**.

Angi arktypen ved å åpne dialogboksen **Imposer** og klikke kategorien **Layout**. Klikk deretter kategorien **2-opp**, **4-opp** eller **8-opp**.

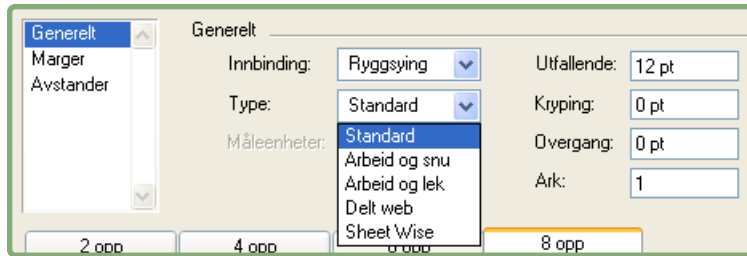
TRINN 2: SPESIFISERE EN UTSKYTINGSTYPE

Siden utskytningstypen har betydning for innbindingen og avgjør hvilke andre valg som er tilgjengelige, er det viktig å forstå hvordan hver type fungerer.

- **Standard** plasserer antallet sider du angir for arktypen på hver montasje på følgende måte: To for **2-opp**, fire for **4-opp** eller åtte for **8-opp**. Hvis du for eksempel velger **4-opp**, **standard**, gir et åtte-siders dokument to unike trykkemontasjer, et 16-siders dokument gir fire unike trykkemontasjer osv. (forutsatt at du velger **Ryggsyng** eller **Perfekt innbinding** som innbindingsmetode).
- **Utslutning for omslåing** plasserer fire (**4-opp**) eller åtte (**8-opp**) sider på hver montasje, der det trykte trykkearket vendes fra venstre mot høyre. Innbindingstypene **Ryggsyng** og **Perfekt innbinding** gir duplikate trykkeoppslag.
- **Utskyting for stylpning** plasserer fire (**4-opp**) eller åtte (**8-opp**) sider på hver montasje, der det trykte trykkearket vendes fra topp til bunn. Innbindingstypene **Ryggsyng** og **Perfekt innbinding** gir unike trykkeoppslag, som deretter blir duplisert front til rygg.
- Med **Delt papirbane**, som bare er tilgjengelig for **8-opp**-ark, plasseres åtte sider på hver montasje. Med **Delt papirbane** kan du skyte ut et dokument over flere former ved trykking til en rotasjonspresse som kan konfigureres til å kjøre flere valsestativer. I feltet **Ark** angir du antallet valsestativer som skal konfigureres. Hvis du for eksempel angir 2 i feltet **Ark**, blir det utskutt 2 former som utgjør én 32-siders arksignatur. I ruten **Layout** kan du veksle mellom de formene som opprettes med Quark Imposer.
- **Utskyting for prima- og sekundaform** plasserer fire (**4-opp**) eller åtte (**8-opp**) sider på hver montasje, men det opprettes ulike plater for hver side av trykkearket. Bruk dette valget ved trykking av hele arksignaturer som gir én arksignatur ut på en rotasjonspresse. Når du velger **Utskyting for prima- og sekundaform**, kan du velge hvor mange trykkeverk som skal produseres, i rullegardinmenyen **Trykkeverk**.

Slik spesifiserer du utskytningstypen:

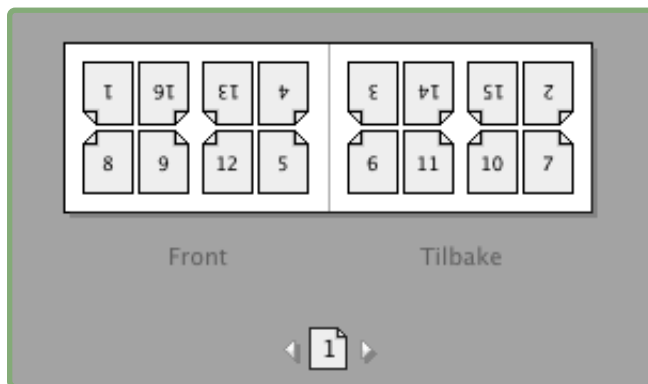
- 1 Kontroller arktypen i ruten **Layout: 2-opp**, **4-opp** eller **8-opp**.
- 2 Velg **Generelt** for å vise rullegardinmenyen **Type**.
- 3 Angi et valg på rullegardinmenyen **Type**.



Rullegardinmenyen **Type** i området **Generelt**.



Hvis du velger **Utskyting for prima- og sekundaform**, angir du et valg på rullegardinmenyen **Trykkeverk**. Hvis du velger **Delt papirbane**, angir du en verdi i feltet **Ark** og klikker pilene nederst i ruten **Layout** for å vise de ulike formene.



Hvis du velger **Delt papirbane** for utskyting med flere ark, kan du bruke pilene nederst i ruten **Layout** for å vise de ulike formene.

TRINN 3: SPESIFISERE EN INNBINDINGSTYPE

Typen innbinding du velger, påvirker hvordan trykkemontasjer blir opprettet:

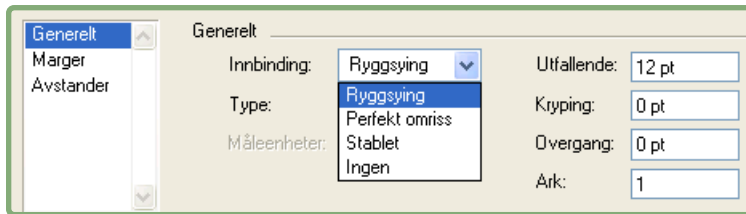
- Velg **Ryggsyng** hvis sidene skal stiftes.
- Velg **Perfekt innbinding** hvis sidene skal bindes til permen med lim.
- Velg **Stablet** hvis det skal stanses ut tre hull på sidene, eller at sidene skal spiral- eller kaminnbindes. Valget **Stablet** ligner **Ingen**, bortsett fra at det tillater flere originaler for store formatkopimaskiner.
- Velg **Ingen** hvis sidene skal innbindes. **Ingen** forskyver to (**2-opp**), fire (**4-opp**) eller åtte (**8-opp**) sider i forhold til den første siden som er angitt i ruten **Forhåndsvisning**.



Ved å velge **Ryggsyng**, **Perfekt innbinding** eller **Stablet** aktiveres feltet **Ark** i ruten **Forhåndsvisning**. Her kan du angi hvor mange arksignaturer som skal opprettes.

Slik angir du en innbindingstype:



- 1 Kontroller typen ark og utskyting i ruten **Layout**.
- 2 Velg **Generelt** for å vise rullegardinmenyen **Innbinding**.
- 3 Angi et valg på rullegardinmenyen **Innbinding**.



Rullegardinmenyen **Innbinding** i området **Generelt**.

TRINN 4: VENDE OG FLYTTE SIDER

Etter at sidene er ordnet, kan du omorganisere sidene hvis det er nødvendig, og bestemme hvorvidt sidene skal vendes (for eksempel hode til hode).

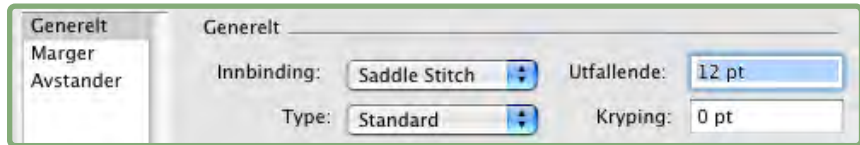
- Klikk **sidevendingsverktøyet** i ruten  **Layout** for å vende sidene. Klikk miniatyrbildene for å vende dem. I **4-opp Standard**, **4-opp Utslutning for omslåing** eller **4-opp Utskyting for stypning** kan du vende topp- og bunnsettene med miniatyrbilder hver for seg.
- Klikk verktøyet for **sidesekvensnummerering** i ruten  **Layout** for å omorganisere sidene. Hvis du velger **Ingen** som innbindingstype, klikker du hvert enkelt miniatyrbilde for å vise en meny. På denne menyen kan du ordne sidene akkurat slik du vil for jobben. Hvis du velger **Ryggsyng** eller **Perfekt innbinding**, klikker du et miniatyrbilde for å angi plasseringen av side 1. Side 1 skal hele tiden være en høyrevendt side.

TRINN 5: ANGI UTFALLING

Verdien i feltet **Utfallende** (ruten **Layout** → området **Generelt**) angir hvor mye plass som skal avsettes, slik at sideelementer kan skrives ut utenfor kantene av den beskårede siden. Skriv inn en verdi mellom null og den smaleste marginen. Verdien du skriver inn i feltet **Utfallende** påvirker bare forsiden av en trykkemontasje (sidens topp, bunn og ytterkanter). Se **Overgang** for å kontrollere utfallingen mellom sider for publikasjoner med **Ryggsyng** eller **Perfekt innbinding**.

TRINN 6: ANGI KRYPING

Verdien i feltet **Kryping** (ruten **Layout** → området **Generelt**) angir hvor mye plass som er nødvendig for å ta hensyn til papirtykkelse og bretting i publikasjoner med **Ryggsyng** eller **Perfekt innbinding**. Når det gjelder publikasjoner med **Ryggsyng**, angir du en verdi mellom -144 og 144 punkter. Verdien angir avstanden innholdet flyttes. I publikasjoner med **Ryggsyng**, angir verdien den avstanden sidene blir flyttet i forhold til ryggen.



Feltene **Utfallende** og **Kryping** i området **Generelt**.

SLIK FUNGERER KRYPING

Quark Imposer anser «omslaget» på det endelige resultatet som den ytterste trykkemontasjen, mens «midtsidene» ansees som den innerste trykkemontasjen. Begrepet «ark» viser til to trykkemontasjer — arkets for- og bakside. «Krypeinkrement» blir beregnet ved å dele brukerangitt krypeverdi med samlet antall ark minus én.

En 16-siders PDF-fil kan for eksempel gi åtte trykkemontasjer eller fire ark. Forsiden av det første arket består av den første trykkemontasjen (side 16 og 1), mens baksiden av det første arket består av den andre trykkemontasjen (side 2 og 15). Sett at den brukerangitte krypeverdien var 24 punkter (dette er naturligvis ekstremt). Da skulle krypingen inkrementere med 8 punkter per ark (24 delt på 3).

Krypeverdien som brukes er 24 punkter på det ytterste arket, 16 punkter på det andre arket og 8 punkter på det tredje arket. Det brukes ingen kryping på det fjerde og innerste arket. Som eksemplet viser, ble krypingen for hvert etterfølgende ark redusert for hvert krypeinkrement.

Hver side på det ytterste arket flyttes altså 12 punkter (halvparten av den 24-punkts krypeverdien for dette arket) bort fra ryggen, og sidene på det andre arket blir flyttet 8 punkter (halvparten av den 16-punkts krypeverdien for dette arket) bort fra ryggen, og det tredje arket blir flyttet 4 punkter (halvparten av den 8-punkts krypeverdien for dette arket) bort fra ryggen. Sider på det fjerde og innerste arket blir ikke flyttet.

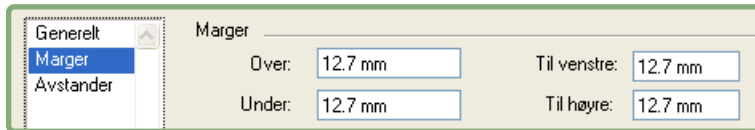
INNBINDING	VERDI	FLYTTING
Perfekt	Positivt tall	Side ut
Perfekt	Negativ #	Side inn
Ryggsyng	Positivt tall	Innhold ut
Ryggsyng	Negativ #	Innhold i
Ingen	i/t	i/t

TRINN 7: ANGI OVERGANG

Verdien i feltet **Overgang** (ruten **Layout** → området **Generelt**) angir hvor mye plass som er nødvendig, slik at sideelementer skal kunne trenge inn i avstanden i publikasjoner med **Ryggsyng** eller **Perfekt innbinding**. (Tenk på det som en utfalling for mellomliggende sider.) Skriv inn en verdi mellom null og halvparten av verdien for **Vertikal avstand**.

TRINN 8: ANGI MARGER

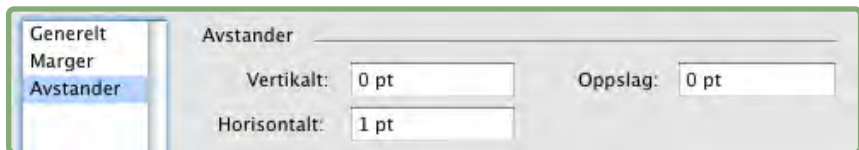
Verdiene i området **Marger** (velg **Marger** i ruten **Layout**) angir hvor mye plass som skal omkranse skjærestørrelsen til trykkemontasjen. Skriv inn verdier mellom 0 og 288 punkter i feltet **Over**, **Til venstre**, **Under** og **Til høyre**



I ruten **Marger** i ruten **Layout**.

TRINN 9: ANGI AVSTANDER

Verdiene i området **Avstander** (velg **Avstander** i ruten **Layout**) angir hvor mye plass det skal være mellom utskutte sider og oppslag. Skriv inn verdier mellom 0 og 288 punkter i feltene **Vertikalt**, **Horisontalt** og **Oppslag**.



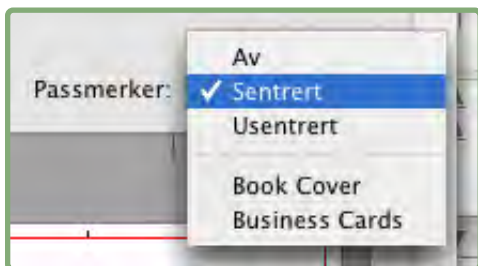
Området **Avstander** i ruten **Layout**.

- Feltet **Vertikalt** viser til avstanden mellom den høyre siden av den venstre siden, og den venstre siden av den høyre siden.
Det kreves en verdi for **vertikal** avstand hvis montasjen har en overgang. Når det gjelder publikasjoner med **Perfekt innbinding**, er verdien for minimum **vertikal** avstand lik bredden av verdien for **Kryping** ved kryping innover (med en negativ verdi). Hvis du oppretter arksignaturer manuelt (for eksempel hvis det er forskjellige papirtyper i den samme publikasjonen), kan du angi en verdi i feltet **Vertikalt** for å angi en innledende kryping for montasjer som tilhører ulike arksignaturer.
- Feltet **Horisontalt** viser til avstanden mellom bunnen av det øvre trykkeoppslaget og toppen av det nedre trykkeoppslaget.
- En verdi for **horisontal** avstand er ikke tilgjengelig for **2-opp**-montasjer, men kreves for utfallende **4-opp**-montasjer.
- Feltet **Oppslag**, som bare er tilgjengelig for **8-opp**-montasjer, gjengir den vertikale avstanden mellom to sett med trykkeoppslag.

TRINN 10: ANGI REGISTERMERKER

Med Quark Imposer kan du opprette nye PDF-filer uten registermerker (hvis de medfølgende PDF-filen har sine egne registermerker) eller med standard registermerker.

- 1 Klikk kategorien **Forhåndsvisning** i dialogboksen **Imposer**.
- 2 Angi et valg på rullegardinmenyen **Register**.



Rullegardinmenyen **Register** i området **Forhåndsvisning**.

- Velg **Av** for å opprette en PDF uten registermerker.
- Velg **Sentrert** eller **Ikke sentrert** for å opprette en PDF med standardmerkene til Quark Imposer, som omfatter fire mål, skjæremerker, utfallingsmerker, brettelinjer, en settemaskinlinje og fargefelt (ved trykking av separasjoner).



Registermerkene plassering styres av verdien du angir i feltet **Utfallende** i ruten **Layout**.

TRINN 11: OPPRETTE EN UTSKUTT PDF-FIL MED QUARK IMPOSER

Quark Imposer for Adobe Acrobat Professional oppretter en ny PDF-fil med utskutte trykkemontasjer fra en vanlig flersidig PDF-fil.

Slik oppretter du en utskutt PDF-fil med Quark Imposer:

- 1 Velg **Arkiv/Fil** → **Imposer**, og kontroller alle innstillingene i rutene **Forhåndsvisning** og **Layout** i dialogboksen **Imposer**.
- 2 Klikk **Opprett** i dialogboksen **Imposer** eller trykk **Retur/Enter**.



Quark Imposer for Adobe Acrobat plasserer hvert av settene med trykkemaskinens merker på et separat lag i den endelige PDF-filen. Disse lagene får du tilgang til ved å klikke kategorien **Lag** i Acrobat, og de kan aktiveres eller deaktiveres, noe som gir full styring over hvilke merker som skal trykkes.

OPPRETTE EGENDEFINERTE UTSKYTINGER

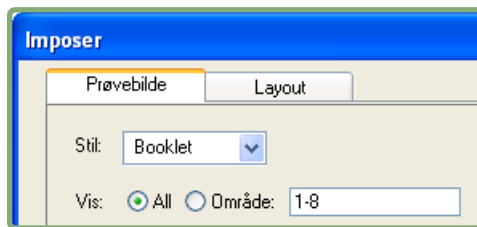
Du er ikke begrenset til én enkelt utskytningstype innenfor et dokument. Du kan velge hvilke sider som skal skytes ut på en bestemt måte, opprette PDF-filer fra dem og deretter skyte ut og opprette en ny PDF-fil som inneholder resten av sidene. Det er for eksempel mulig at omslagssidene til et dokument trenger å være i en annen PDF-fil enn innmatsidene.

Ruten **Forhåndsvisning** har følgende kontroller:

- **Alle:** Merk dette valget for å opprette en utskutt PDF-fil som inneholder alle sidene fra den originale flersidige PDF-filen.
- **Verdiområde:** Merk dette valget for å angi et sideområde som skal skytes ut fra den originale PDF-filen.



Husk at kommaskilletegn betyr enkeltsider, mens bindestreker betyr sideområder. Når du skriver inn 1, 4, 7, 10–14 i feltet **Område** skrives for eksempel følgende åtte sider ut: 1, 4, 7, 10, 11, 12, 13, 14.



Bruke den tilpassede utskytingsinnstillingen i ruten **Forhåndsvisning**.

FORHÅNDSVISE TRYKKEMONTASJER

I ruten **Forhåndsvisning** i dialogboksen **Imposer** kan du kontrollere innstillingene du foretar i ruten **Layout**. Du kan for eksempel se hvordan sidene blir rotert, og du kan kontrollere hvor stor utfallingen er.

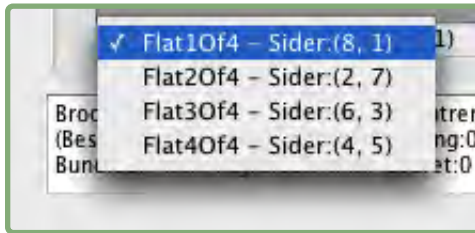
Velg **Arkiv/Fil** → **Imposer** for å åpne dialogboksen **Imposer**. Klikk kategoriene for å bytte mellom ruten **Forhåndsvisning** og **Layout**. Klikk i skaleringsblokken nederst i høyre hjørne og dra for å skalere forhåndsvisningsområdet.

NAVIGERE GJENNOM SIDER I FORHÅNDSVISNINGEN

Du kan navigere gjennom forhåndsvisninger med rullefeltet eller tastaturkommandoer.

MONTASJE	RULLEFELT	TASTATUR
Første	i/t	Home
Siste	i/t	Slutt
Neste	Klikk høyre-pil	Høyre-pil
Forrige	Klikk venstre-pil	Venstre-pil
Gå tilbake flere	Klikk venstre side	Pg dn
Forover flere	Klikk høyre side	Pg up
Hvilken som helst	Dra rulleboks	i/t

Du forhåndsviser en bestemt trykkemontasje ved å velge én på rullegardinmenyen **Montasje** ved siden av rullefeltet.



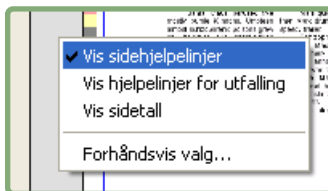
Rullegardinmenyen **Montasje** i ruten **Forhåndsvisning**.

VISE EN TILSVARENDE SIDE I PDF-FILEN

Hvis du vil se PDF-siden som tilsvarer forhåndsvisningen, dobbeltklikker du den aktuelle siden i sideforhåndsvisningen. Acrobat viser siden i dokumentvinduet.

VISE HJELPELINJER, UTFALLINGER OG SIDENUMRE

Innstillinger i dialogboksen **Forhåndsvisningsvalg** styrer hvorvidt hjelpelinjer, utfallinger og sidenumre skal vises i forhåndsvisningene som standard. Under forhåndsvisning av montasjer kan du raskt skjule og vise disse visuelle hjelpemidlene via kontekstmenyen (Ctrl+klikk/høyreklikk i ruten **Forhåndsvisning**).



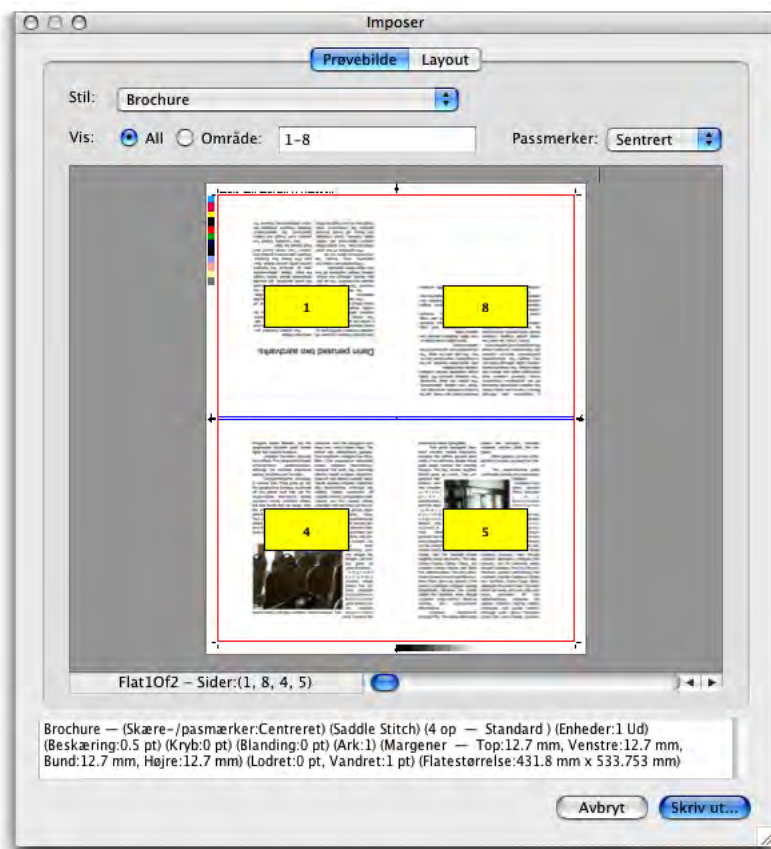
Kontekstmenyen for å vise hjelpelinjer og sidenumre.

Bruk avmerkingsboksene i området **Forhåndsvisning** til å avgjøre hvorvidt hjelpelinjer, utfallinger og sidetall skal vises som standard. Uansett hvilke innstillinger du velger, kan du bruke kontekstmenyen til å aktivere og deaktivere disse under forhåndsvisning av trykkemontasjer.

- Merk av for **Sidehjelpelinjer** for å vise linjer som rammer inn skjæreområdet til hver side.
- Merk av for **Hjelpelinjer for utfalling** for å vise linjer som angir omfanget av utfallingsområdet til hver side.
- Merk av for **Sidetall** for å vise hver sides sidetall.



Hjelpelinjene og sidetallene vises ikke i den resulterende PDF-filen.



Ruten **Forhåndsvisning** med sidehjelpelinjer, hjelpelinjer for utfalling og sidetall vises.

Bruk knappene i området **Farge** til å tilpasse fargen på sidehjelpelinjene, hjelpelinjene for utfallinger og fargeprøver for sidetall.

OPPRETTE OG VELGE STILER

Etter at du har satt opp en utskyting for et dokument, kan du lagre det som en «utskytingsstil». Alle stilene du oppretter, blir lagret med plug-in for Quark Imposer og er tilgjengelige for alle dokumenter. Du kan importere og eksportere stiler for å dele dem med andre brukere av Quark Imposer.

I rullegardinmenyen **Stil** i ruten **Layout** kan du opprette, redigere og velge stiler. På en annen rullegardinmeny av typen **Stil** i ruten **Forhåndsvisning** kan du også velge en stil.

STANDARDSTIL

Quark Imposer leveres med en standard utskytingsstil kalt **Standard**. Hvis **Standard** eller en annen stil er i kursiv, betyr dette at du har overstyrt innstillingene for den med dine egne innstillinger. Hvis du setter opp en utskyting som bare skal brukes én gang, kan du fortsette å arbeide på denne måten. Ellers må du enten redigere **Standard** for å inkludere egne innstillinger eller opprette en stil.

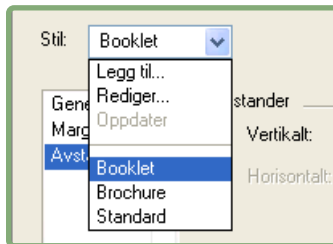
OPPRETTE EN STIL

Slik oppretter du en utskytingsstil fra gjeldende innstillinger i ruten **Forhåndsvisning** og **Layout**.

- 1 Klikk kategorien **Layout** og velg **Legg til** på menyen **Stil** øverst i venstre hjørne.
- 2 Skriv inn et navn på stilen i feltet **Navn**, og klikk **OK**.
- 3 Den nye stilen blir valgt automatisk. Eventuelle endringer du foretar med gjeldende oppsett fra nå av, overstyrer stilen med mindre du oppdaterer den.

VELGE EN STIL

Hvis du vil velge en utskytingsstil for gjeldende dokument, velger du en stil på rullegardinmenyen **Stil**.



Rullegardinmenyen **Stil** i ruten **Layout**.

OPPDATERE EN STIL

Hvis du velger en stil, må du fortsette å endre oppsettet. Du kan oppdatere selve stilen for å gjengi endringene du har foretatt. Dette gjøres ved å velge **Oppdater** på rullegardinmenyen **Stil**. Stilen blir oppdatert, slik at den gjengir gjeldende innstillinger.

REDIGERE STILLISTEN

Etter at du har opprettet en rekke stiler, må du kanskje begynne å endre navn på eller slette noen av stilene. Gjør følgende:

- 1 Velg **Rediger** på rullegardinmenyen **Stil** øverst i venstre hjørne av ruten **Forhåndsvisning** eller **Layout**.



Dialogboksen **Imposer-stiler**.

- 2 Hvis du vil slette en stil, merker du den og klikker **Slett**. Skift+klikk for å merke to sammenhengende stiler, K+klikk/Ctrl+klikk for å merke usammenhengende stiler.
- 3 Hvis du vil endre navn på en stil, merker du den og klikker **Endre navn**. Angi et nytt navn i feltet **Navn**, og klikk **OK**.
- 4 Etter at du har redigert listen over stiler, klikker du **Arkiver/Lagre**.

DELE STILER MED ANDRE BRUKERE

Du og andre brukere av Quark Imposer kan dele stiler ved å importere og eksportere dem. Dette kan du gjøre med knappene **Importer** og **Eksporter** i dialogboksen **Imposer-stiler**. Når du skal merke bestemte stiler for eksport, skift+klikker du for å merke to sammenhengende stiler, og K+klikk/Ctrl+klikker for å merke usammenhengende stiler.

HÅNDBOK PDF-FILER MED INKLUDERT UTFALLING

Når du håndterer en trykkejobb som omfatter utfallinger, må du klargjøre PDF-filen på en bestemt måte for å skyte ut dokumentet med Quark Imposer for Adobe Acrobat Professional:

- 1 Sørg for å eksportere (eller få klienten til å eksportere) PDF-filen med en symmetrisk utfalling. Det er ikke nødvendig med noen registermerker, fordi disse blir opprettet av Quark Imposer. Angi **Utfallingstype** til **Symmetrisk**, og **Verdi** til et passende tall.
- 2 Åpne PDF-filen i Adobe Acrobat Professional og velg **Dokument** → **Beskjær sider**.
- 3 Skriv inn utfallingsverdien (fra trinn 1) i hvert av feltene: **Topp**, **Bunn**, **Venstre** og **Høyre**.
- 4 Under **Sideområde** klikker du **Alle** for å være sikker på at alle sider blir beskåret, og velger **Jevne og odde sider** på rullegardinmenyen **Bruk på** under det.
- 5 Klikk **OK**. PDF-filen skulle nå være beskåret til den endelige skjærestørrelsen. Bruk av Quark Imposer på dette punktet gir de forventede resultatene.



Ingen informasjon blir forkastet når du beskjærer en side i Adobe Acrobat Professional — bare beskjæringskontrollene i visningsområdet på skjermen.

EKSEMPEL PÅ IMPOSITION-SCENARIO

Du må forstå utskytingstypene Quark Imposer fullt ut for å kunne bruke det på en effektiv måte. Denne seksjonen inneholder et realistisk eksempel på utskytingstyper i bruk.

SCENARIOET RYGGSYING

Tenk deg at du oppretter trykkeoppdrag for en 16-siders dokument. Klikk kategorien **2-opp** i ruten **Layoutog** velg **Ryggsyng** på rullegardinmenyen **Innbinding**. Angi eventuelle nødvendige verdier (for eksempel i feltene **Marger**, **Avstander** eller **Utfallende**), og klikk kategorien **Forhåndsvisning**. Hvis du vil opprette en ny, utskutt PDF-fil som inneholder alle sidene i det originale dokumentet, klikker du **Alle**. Angi et valg på rullegardinmenyen **Register**, og klikk **Opprett**. Dette oppsettet oppretter en ny PDF-fil som inneholder 2-siders trykkemontasjer.

Sett at trykkeriet ber om en fire-opp-konfigurasjon for det samme dokumentet. Alt du behøver å gjøre er å klikke kategorien **4-opp** i ruten **Layout** og la **Type** være innstilt på **Standard**. Alle de andre innstillingene forblir de samme. (Hvis du har angitt en verdi for **Utfallende**, innstilles feltet **Horisontalt** (området **Avstand**) automatisk til dobbel verdi for **Utfallende**.) Dette oppsettet trykker fire 4-siders trykkemontasjer.

SCENARIOET PERFEKT INNBINDING

Sett at dokumentet inneholder 116 sider (inkludert omslaget foran og bak). Denne jobben kan kreve to kjøringer gjennom pressen - én for omslaget, og én for innmaten.

- Utkjøring av omslag: Klikk kategorien **2-opp** i ruten **Layout** og velg **Perfekt innbinding** på rullegardinmenyen **Innbinding**. Angi en verdi i feltet **Horisontalt** (området **Avstand**) for å kompensere for ryggen. Angi eventuelt verdiene i andre felt, og klikk deretter kategorien **Forhåndsvisning**. Skriv inn 1, 2, 115, 116 i feltet **Område**. Angi et valg på rullegardinmenyen **Register**, og klikk **Opprett**. Dette oppsettet oppretter en ny, utskutt PDF-fil som inneholder de første to trykkemontasjene.
- Utkjøring av innmat: Klikk kategorien **4-opp** i ruten **Layout** (hvis trykkeriet ber om trykkeoppslag, klikker du kategorien **2-opp**). Angi eventuelle nødvendige verdier (for eksempel i feltene **Marger**, **Avstander** eller **Utfallende**), og legg merke til at innstillingen for horisontal avstand for ryggen ikke lenger er nødvendig. Klikk kategorien **Forhåndsvisning** og skriv inn 3–114 i feltet **Område**. Angi et valg på rullegardinmenyen **Register**, og klikk **Opprett**. Dette oppsettet oppretter en ny, utskutt PDF-fil som inneholder resten av dokumentet i 4-opp-montasjer.

Siden det er 112 sider med innmat å skyte ut i åttesiders ark, og $112/8=14$, trykker dette oppsettet 14 arksignaturer. (Med Quark Imposer kan du opprette 15 utskutte PDF-filer for 15 ark fra dette dokumentet hvis det omfattet omslagene.)

SCENARIOET STABLET

Innbindingsvalget **Stablet** er ideelt for dokumenter som skal reproduseres på kopimaskiner for store formater, for eksempel en DocuTech, som skjærer og kollaterer mens den trykker. Sett at du oppretter en PDF-fil for utskyting for en 40-siders bok (fra en 40-siders PDF-fil), som skal trykkes på en DocuTech og spiralinnbindes. Klikk kategorien **2-opp** i ruten **Layout** og velg **Stablet** på rullegardinmenyen **Innbinding** (området **Generelt**). Skriv inn 10 i feltet **Ark**. Angi eventuelle nødvendige verdier i feltene **Utfallende**, **Marger** og **Vertikalt** (området **Avstand**). **Kryping** og **Overgang** er deaktivert for innbindingstypen **Stablet**.

Klikk deretter kategorien **Forhåndsvisning**. Hvis du vil bruke alle sidene i dokumentet, klikker du **Alle**. Angi et valg på rullegardinmenyen **Register**, og klikk **Opprett**. Dette oppsettet oppretter en ny utskutt PDF-fil som inneholder 10 fresiders ark. PDF-filen kan nå trykkes på en kopimaskin med stort format, og arkene blir så skåret til riktig størrelse og stablet oppå hverandre til en 40-siders publikasjon klar til innbinding.

SCENARIOET UTSLUTNING FOR OMSLÅING

Tenk deg at du har en PDF-fil for en fresiders brosjyre. Trykkeriet planlegger å trykke denne 4-opp-brosjyren som en jobb av typen utslutning for omslåing og har bedt om en PDF-fil med oppsatte montasjer. I ruten **Layout** klikker du kategorien **4-opp** og velger **Utslutning for omslåing** på rullegardinmenyen **Type** og **Ryggsyng** eller **Perfekt innbinding** på rullegardinmenyen **Innbinding** (området **Generelt**). Angi eventuelt verdiene i andre felt, og klikk deretter kategorien **Forhåndsvisning**. Skriv inn 1–4 i feltet **Verdiområde**. Angi et valg på rullegardinmenyen **Register**, og klikk **Opprett**.

SCENARIOET UTSKYTING FOR STYLPNING

Ved å bruke det samme eksemplet som for utslutning for omslåing, kan vi forestille oss at pressen forespør film for en Utskyting for stylpning. Den eneste endringen du må gjøre, er å velge **Utskyting for stylpning** på rullegardinmenyen **Type** i ruten **Layout**. Siden **Utskyting for stylpning** oppretter to montasjer med det samme innholdet, behøver du bare å opprette en ny PDF-fil av den ene montasjen.

SCENARIOET DELT PAPIRBANE

I dette eksemplet kan du forestille deg at du oppretter en PDF-fil for utskyting for en 16-siders bok, som skal trykkes på en rotasjonspresse med to valsestativer. Hver trykkeenhet trykker en 8-siders arksignatur. Begge valsene trykkes samtidig og kollateres på linje for endelig bretteing til en 16-siders stiftet bok. I ruten **Layout** klikker du kategorien **8-opp** og velger deretter **Delt papirbane** på rullegardinmenyen **Type** (**Trykkeverk** angis til standardverdien **2 ut**) og velger **Ryggsyng** på rullegardinmenyen **Innbinding** (området **Generelt**). Gå frem som vanlig.