



# Guide

## Output Enhancements 2

©2007 Quark Inc. pour la présentation et le contenu de ce document. Tous droits réservés.

©1986–2007 Quark Inc. et ses concédants de licence pour la technologie.  
Tous droits réservés.

Protégé par un ou plusieurs brevets américains sous les numéros 5,541,991 ; 5,680,619 ; 5,907,704 ; 6,005,560 ; 6,052,514 ; 6,081,262 ; 6,633,666 B2 ; 6,947,959 B1 ; 6,940,518 B2 ; 7,116,843 ; et autres brevets en cours d'homologation.

Les produits et la documentation Quark sont protégés par la loi sur les droits d'auteur et autres droits de propriété intellectuelle en vigueur aux États-Unis et dans d'autres pays. Toute utilisation ou reproduction non autorisée par le consentement écrit de Quark est formellement interdite.

QUARK N'EST PAS LE FABRICANT DES LOGICIELS TIERS OU D'AUTRES MATÉRIELS TIERS (CI-APRÈS « PRODUITS TIERS ») ET CES PRODUITS TIERS N'ONT PAS ÉTÉ CRÉÉS, REVUS OU TESTÉS PAR QUARK, LES FILIALES QUARK NI LEURS CONCÉDANTS DE LICENCES. (PAR « FILIALES QUARK », ON ENTEND TOUTE PERSONNE, SUCCURSALE OU ENTITÉ CONTRÔLANT, CONTRÔLÉE PAR OU PLACÉE SOUS UN CONTRÔLE COMMUN AVEC QUARK OU SA SOCIÉTÉ MÈRE OU LA MAJORITÉ DES ACTIONNAIRES DE QUARK, EXISTANT OU À VENIR, AINSI QUE TOUTE PERSONNE, SUCCURSALE OU ENTITÉ SUSCEPTIBLE D'ACQUÉRIR UN TEL STATUT À L'AVENIR.)

QUARK, LES FILIALES QUARK ET/OU LEURS CONCÉDANTS DE LICENCE N'ACCORDENT AUCUNE GARANTIE, EXPLICITE OU IMPLICITE, CONCERNANT LES PRODUITS/SERVICES QUARK ET/OU TIERS, LEUR VALEUR MARCHANDE OU LEUR CONFORMITÉ À UN USAGE PARTICULIER. QUARK, LES FILIALES QUARK ET LEURS CONCÉDANTS DE LICENCES DÉCLINENT TOUTES GARANTIES RELATIVES AUX PRODUITS OU SERVICES QUARK ET TIERS. TOUTES LES AUTRES GARANTIES ET CONDITIONS, EXPLICITES, IMPLICITES OU COLLATÉRALES, ET CE QU'ELLES SOIENT FOURNIES OU NON PAR DES DISTRIBUTEURS, DÉTAILLANTS, DÉVELOPPEURS DE MODULES XTENSIONS OU AUTRES TIERS, SONT EXCLUES PAR QUARK, LES FILIALES QUARK ET LEURS CONCÉDANTS DE LICENCE, EN CE COMPRIS MAIS NON LIMITÉ À, TOUTE GARANTIE D'ABSENCE DE TRANSGRESSION, DE COMPATIBILITÉ OU D'ABSENCE D'ERREUR DU LOGICIEL, OU ENCORE TOUTE GARANTIE QUE LES ERREURS PEUVENT ÊTRE ET SERONT CORRIGÉES. DES TIERS PEUVENT FOURNIR DES GARANTIES LIMITÉES QUANT À LEURS PROPRES PRODUITS ET SERVICES ET, LE CAS ÉCHÉANT, LES UTILISATEURS DOIVENT S'ADRESSER AUXDITS TIERS EN CE QUI CONCERNE CES GARANTIES. CERTAINS ÉTATS, JURIDICTIONS OU PROVINCES N'AUTORISANT PAS LES LIMITATIONS DE GARANTIES IMPLICITES, LA LIMITATION ÉNONCÉE CI-DESSUS PEUT NE PAS S'APPLIQUER À CERTAINS UTILISATEURS.

EN AUCUN CAS, QUARK, LES FILIALES QUARK ET/OU LEURS CONCÉDANTS DE LICENCES NE POURRONT ÊTRE TENUS RESPONSABLES DE TOUT DOMMAGE DIRECT, INDIRECT OU ACCESSOIRE OU DE DOMMAGES-INTÉRÊTS DISSUASIFS, EN CE COMPRIS, MAIS NON LIMITÉ À, TOUTE PERTE DE PROFITS, DE TEMPS, D'ÉPARGNE, DE DONNÉES, DE RÉMUNÉRATION ET TOUTE DÉPENSE DE QUELQUE NATURE QUE CE SOIT RÉSULTANT DE L'INSTALLATION OU DE L'UTILISATION DES PRODUITS ET SERVICES QUARK, QUELLES QU'EN SOIENT LA CAUSE ET LA THÉORIE DE LA RESPONSABILITÉ. SI, NONOBTANT CE QUI PRÉCÈDE, QUARK, LES FILIALES QUARK ET/OU LEURS CONCÉDANTS DE LICENCE SONT RECONNUS RESPONSABLES QUANT AUX PRODUITS ET SERVICES QUARK OU AUX

PRODUITS ET SERVICES TIERS, CETTE RESPONSABILITÉ SERA LIMITÉE À LA SOMME PAYÉE PAR L'UTILISATEUR POUR LE LOGICIEL ET LES SERVICES EN QUESTION (À L'EXCLUSION DES PRODUITS ET SERVICES TIERS), LE CAS ÉCHÉANT, OU À LA SOMME MINIMALE PRÉVUE PAR LA LOI EN VIGUEUR, SUIVANT LA SOMME LA MOINS ÉLEVÉE DES DEUX. CES LIMITATIONS SONT APPLICABLES MÊME SI QUARK, LES FILIALES QUARK, LEURS CONCÉDANTS DE LICENCE ET/OU LEURS AGENTS ONT ÉTÉ PRÉVENUS DE L'ÉVENTUALITÉ DE TELS DOMMAGES. CERTAINS ÉTATS, JURIDICTIONS OU PROVINCES N'AUTORISANT PAS L'EXCLUSION OU LA LIMITATION DE DOMMAGES ACCESSOIRES OU INDIRECTS, CES RESTRICTIONS NE SONT PAS NÉCESSAIREMENT APPLICABLES. TOUTES LES AUTRES LIMITATIONS FOURNIES DANS LE CADRE DE LA LOI EN VIGUEUR, Y COMPRIS LES PRESCRIPTIONS LÉGALES, DEMEURERONT APPLICABLES.

AU CAS OÙ CES CLAUSES SERAIENT OU DEVIENDRAIENT NON EXÉCUTOIRES SELON LA LOI APPLICABLE, ELLES SERONT MODIFIÉES OU VERRONT LEUR EFFET LIMITÉ DANS LA MESURE NÉCESSAIRE POUR LES RENDRE EXÉCUTOIRES.

L'UTILISATION DES PRODUITS QUARK EST SOUMISE AUX TERMES DU CONTRAT DE LICENCE POUR UTILISATEUR FINAL OU D'AUTRES CONTRATS APPLICABLES POUR LEDIT PRODUIT OU SERVICE. EN CAS DE CONFLIT ENTRE CES CONTRATS ET LES PRÉSENTES DISPOSITIONS, LES CONTRATS PERTINENTS FERONT FOI.

Quark, QuarkXPress, QuarkCopyDesk et XTensions sont des marques de Quark Inc. et de toutes les filiales concernées, Reg. U.S. Pat. & Tm. Off. et dans de nombreux autres pays. Le logo Quark est une marque de Quark Inc. et de toutes les filiales concernées.

PostScript est une marque déposée d'Adobe Systems Incorporated aux États-Unis et/ou dans d'autres pays.

Mac OS est une marque d'Apple Inc., déposée aux États-Unis et dans d'autres pays.

Windows est une marque déposée de Microsoft Corporation Incorporated aux États-Unis et/ou dans d'autres pays.

Toutes les autres marques sont détenues par leur propriétaire respectif.

## Introduction

<b>À propos de ce guide</b>	<b>vii</b>
Principes de départ	vii
Conventions utilisées dans ce guide	vii

## 1 Introduction au logiciel XTensions Output Enhancements

<b>Présentation des indicateurs de position</b>	<b>1</b>
<b>Utilisation de l'interface utilisateur du logiciel XTensions Output Enhancements</b>	<b>1</b>
Boîte de dialogue Profils de sortie	2
Boîte de dialogue Groupes de profils de sortie	3
Boîte de dialogue Travaux de profils de sortie	4

## 2 Profils de sortie

<b>Création d'un profil de sortie pour une imprimante</b>	<b>5</b>
Définition des options de périphérique	7
Définition des options de pages	9
Définition des options de couleurs	12
Définition des options d'images	13
Définition des options d'en-têtes	15
Définition des options de placement d'en-tête	16
Définition des options de marques	17
Définition des options d'article	18
Définition des options de notes	19
<b>Création d'un profil de sortie pour un fichier PDF</b>	<b>20</b>
Définition des options de réglage	21
Définition des options de pages	22
Définition des options de métadonnées	23
Définition des options d'hyperliens	24
Définition des options de compression	26

Définition des options de couleurs	27
Définition des options d'images	28
Définition des options d'en-têtes	29
Définition des options de placement d'en-tête	30
Définition des options de marques	31
Définition des options d'article	32
Définition des options de notes	33
<b>Création d'un profil de sortie de fichier</b>	
<b>Article XML</b>	<b>33</b>
Définition des options de réglage	35
Définition des options de règles de balisage	36
Définition des options de mappage de caractères	39
Définition des options	40
<b>Modification, copie, suppression, importation et exportation d'un profil de sortie</b>	<b>41</b>
Modification d'un profil de sortie	41
Copie d'un profil de sortie	41
Suppression d'un profil de sortie	41
Exportation d'un profil de sortie	42
Importation d'un profil de sortie	42
<b>Exécution d'un profil de sortie</b>	<b>43</b>
<b>3 Groupes de profils de sortie</b>	
<b>Création d'un groupe de profils de sortie</b>	<b>45</b>
<b>Modification, copie, suppression, exportation et importation d'un groupe de profils de sortie</b>	<b>47</b>
Modification d'un groupe de profils de sortie	47
Copie d'un groupe de profils de sortie	47
Suppression d'un groupe de profils de sortie	47
Exportation d'un groupe de profils de sortie	48
Importation d'un groupe de profils de sortie	49
<b>Exécution d'un groupe de profils de sortie</b>	<b>49</b>

<b>4 Indicateurs de position</b>	
<b>Syntaxe des indicateurs de position</b>	<b>51</b>
Syntaxe de base	51
Extraction d'une sous-chaîne d'une valeur d'indicateur de position	51
Formatage de la sortie	53
<b>Liste des indicateurs de position</b>	<b>54</b>

## **Glossaire**

# Introduction

Avant de commencer, prenez le temps de lire ce chapitre afin de bien comprendre comment le guide est structuré et comment l'utiliser au mieux.

## À PROPOS DE CE GUIDE

Il n'est pas nécessaire de lire entièrement le *guide Output Enhancements 2*. Il vous permet de retrouver rapidement les informations dont vous avez besoin pour poursuivre votre travail.

### PRINCIPES DE DÉPART

Lors de la rédaction de ce guide, nous sommes partis du principe que vous connaissez bien votre ordinateur et que vous pouvez :


- lancer une application ;
- ouvrir, enregistrer et fermer des fichiers ;
- utiliser des menus, des boîtes de dialogue et des palettes ;
- travailler sur réseau ;
- utiliser la souris, les commandes clavier et les touches de modification.

Si vous avez besoin d'aide dans ces domaines, veuillez consulter la documentation fournie avec votre ordinateur ou toute autre ressource.

### CONVENTIONS UTILISÉES DANS CE GUIDE

Les conventions de formatage utilisées dans ce guide servent à mettre en évidence les informations importantes afin de vous aider à trouver rapidement ce dont vous avez besoin.

- Caractères gras : le nom des boîtes de dialogue, des champs et autres contrôles apparaît en gras. Exemple : « Cliquez sur **OK**. »
- Références : dans les descriptions de fonctions, les références entre parenthèses vous permettent d'accéder à ces fonctions. Exemple : « La boîte de dialogue **Modifier** (menu **Bloc**) permet de formater des éléments. »
- Flèches : des flèches sont souvent utilisées (→) pour détailler le chemin du menu d'une fonction. Exemple : « Choisissez **Bloc** → **Modifier** → **Texte** pour accéder au champ **Colonnes**. »

- Icônes : même si de nombreux outils et boutons sont appelés par leurs noms, visibles dans les astuces outils, dans certains cas, des icônes sont affichées pour une identification aisée. Exemple : « Cliquez sur le bouton  dans la palette **Spécifications** pour centrer le texte. »
- Problèmes de différences entre les plates-formes : QuarkCopyDesk® est assez cohérent d'un système d'exploitation à un autre. Toutefois, certains libellés, boutons, combinaisons de touches et autres aspects de QuarkCopyDesk sont différents dans Mac OS® et dans Windows® à cause des conventions d'interface utilisateur ou d'autres facteurs. Dans ces cas, les versions Mac OS et Windows sont présentées, séparées par une barre oblique, avec la version Mac OS présentée en premier. Par exemple, si un bouton est libellé **Sélectionner** dans la version Mac OS et **Parcourir** dans la version Windows, l'instruction indique « Cliquez sur **Sélectionner/Parcourir** ». D'autres différences plus complexes sont mentionnées dans des remarques ou entre parenthèses.

# Chapitre 1 : Introduction au logiciel XTensions Output Enhancements

Le logiciel XTensions Output Enhancements permet de produire sur une ou plusieurs imprimantes, aux formats PDF ou Article XML en une seule opération.

Utilisez ce logiciel XTensions® pour créer des profils de sortie et des groupes de profils de sortie (ensembles de profils de sortie). Grâce aux profils de sortie et groupes de profils de sortie, vous pouvez générer des productions dans différents formats à partir d'un même projet.

Ce chapitre présente les fonctions de base du logiciel XTensions Output Enhancements.

## PRÉSENTATION DES INDICATEURS DE POSITION

La création d'un profil de sortie implique la connaissance des indicateurs de position. Ces derniers sont des variables remplacées de manière dynamique par leur valeur propre à la sortie. Il existe trois groupes d'indicateurs de position : système, document (informations générales de document) et action.

Les différents indicateurs de position sont groupés sous les menus déroulants correspondants. Vous pouvez insérer une syntaxe d'indicateur de position au point d'insertion de texte lorsque vous choisissez une option dans le menu déroulant. Vous pouvez également entrer un indicateur de position dans le champ approprié. Un indicateur de position retourne une valeur propre au moment de la sortie.

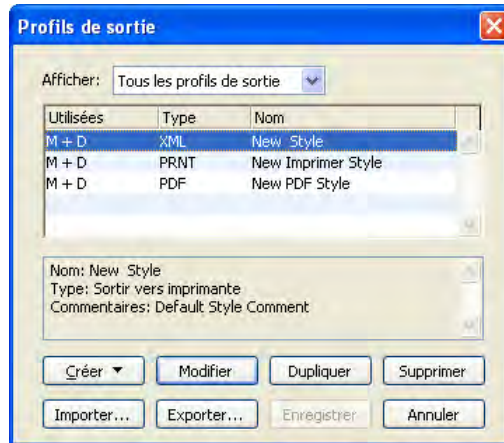
Pour plus d'informations, reportez-vous au chapitre 4, « Indicateurs de position ».

## UTILISATION DE L'INTERFACE UTILISATEUR DU LOGICIEL XTENSIONS OUTPUT ENHANCEMENTS

L'interface utilisateur du logiciel XTensions Output Enhancements comporte les boîtes de dialogue **Profils de sortie**, **Groupes de profils de sortie** et **Travaux de profils de sortie**. Utilisez ces boîtes de dialogue pour effectuer des tâches spécifiques sur chacun de ces composants. Vous en apprendrez plus sur ces boîtes de dialogue dans les chapitres suivants.

## BOÎTE DE DIALOGUE PROFILS DE SORTIE

Vous pouvez utiliser des profils de sortie pour gérer tous les paramètres de sortie propres au périphérique. La boîte de dialogue **Profils de sortie** permet de créer, modifier, dupliquer, supprimer, importer, exporter et enregistrer un profil de sortie. Choisissez **Édition** → **Profils de sortie** pour afficher la boîte de dialogue **Modifier profils de sortie vers/en <type de profil de sortie>**.



Boîte de dialogue **Profils de sortie**

La boîte de dialogue **Profils de sortie** affiche une liste de profils de sortie, ainsi que le **type** et le **nom** de ces derniers. La colonne **Usage** indique si le profil de sortie est inclus dans le menu **Travaux de profils de sortie** (**Fichier** → **Travaux de profils de sortie**) ou dans la boîte de dialogue **Travaux de profils de sortie** (**Fichier** → **Travaux de profils de sortie** → **Travaux de profils de sortie**). La boîte de dialogue **Profil de sortie** comporte les éléments suivants :

- Menu déroulant **Afficher** : choisissez d'afficher des profils de sortie **Papier**, **PDF**, **XML** ou **Tous les profils de sortie**.
- Menu déroulant **Créer** **Créer** : choisissez un type de profil de sortie à créer.
- Bouton **Modifier** **Modifier** : cliquez dessus pour modifier un profil de sortie.
- Bouton **Dupliquer** **Dupliquer** : cliquez dessus pour dupliquer un profil de sortie.
- Bouton **Supprimer** **Supprimer** : cliquez dessus pour supprimer un profil de sortie.
- Bouton **Importer** **Importer...** : cliquez dessus pour importer un profil de sortie.
- Bouton **Exporter** **Exporter...** : cliquez dessus pour exporter un profil de sortie.
- Bouton **Enregistrer** **Enregistrer** : cliquez dessus pour enregistrer des modifications et fermer la boîte de dialogue.
- Bouton **Annuler** **Annuler** : cliquez dessus pour fermer la boîte de dialogue **Profils de sortie**.

Sélectionnez un profil de sortie dans la liste afin d'afficher les informations le concernant.

### BOÎTE DE DIALOGUE GROUPES DE PROFILS DE SORTIE

Un groupe de profils de sortie contient plusieurs profils. La boîte de dialogue **Groupes de profils de sortie** permet de créer, modifier, dupliquer, supprimer, importer, exporter et enregistrer un groupe de profils de sortie. Choisissez **Édition** → **Groupes de profils de sortie** pour afficher la boîte de dialogue **Groupes de profils de sortie**.



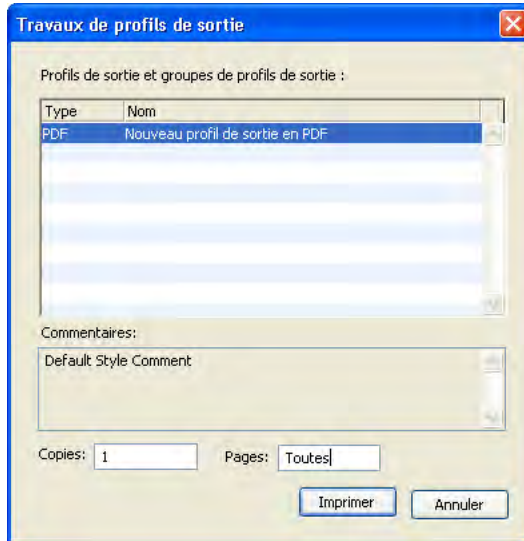
Boîte de dialogue **Groupes de profils de sortie**

La boîte de dialogue **Groupes de profils de sortie** affiche une liste de groupes de profils. La colonne **Usage** indique si le groupe de profils de sortie est inclus dans le menu **Travaux de profils de sortie** (**Fichier** → **Travaux de profils de sortie**) ou dans la boîte de dialogue **Travaux de profils de sortie** (**Fichier** → **Travaux de profils de sortie** → **Travaux de profils de sortie**). La boîte de dialogue **Groupes de profils de sortie** comporte les éléments suivants :

- Bouton **Créer**  : cliquez dessus pour créer un groupe de profils de sortie.
- Bouton **Modifier**  : cliquez dessus pour modifier un groupe de profils de sortie.
- Bouton **Dupliquer**  : cliquez dessus pour dupliquer un groupe de profils de sortie.
- Bouton **Supprimer**  : cliquez dessus pour supprimer un groupe de profils de sortie.
- Bouton **Importer**  : cliquez dessus pour importer un groupe de profils de sortie.
- Bouton **Exporter**  : cliquez dessus pour exporter un groupe de profils de sortie.
- Bouton **Enregistrer**  : cliquez dessus pour enregistrer des modifications et fermer la boîte de dialogue.
- Bouton **Annuler**  : cliquez dessus pour fermer la boîte de dialogue **Groupes de profils de sortie**.



## BOÎTE DE DIALOGUE TRAVAUX DE PROFILS DE SORTIE

La boîte de dialogue **Travaux de profils de sortie** permet d'exécuter un profil de sortie ou tous les profils d'un groupe de profils de sortie. Choisissez **Fichier** → **Travaux de profils de sortie** → **Travaux de profils de sortie** pour afficher la boîte de dialogue **Travaux de profils de sortie**.



Boîte de dialogue **Travaux de profils de sortie**

La boîte de dialogue **Travaux de profils de sortie** affiche une liste de profils de sortie et de groupes de profils de sortie, ainsi que le **type** et le **nom** de ces derniers. Elle comporte les éléments suivants :

- Champ **Copies** : entrez le nombre de copies à produire.
- Champ **Pages** : entrez le numéro des pages à produire.
- Bouton **Imprimer**  : cliquez dessus pour imprimer ou exécuter le profil de sortie ou le groupe de profils de sortie sélectionné.
- Bouton **Annuler**  : cliquez dessus pour fermer la boîte de dialogue **Travaux de profils de sortie**.

# Chapitre 2 : Profils de sortie

Les profils de sortie sont des versions améliorées des styles de sortie qui permettent de produire un article QuarkCopyDesk sur une imprimante, dans un fichier PDF ou Article XML. Les profils de sortie permettent l'exécution par un simple clic de profils, la prise en charge de blocs d'en-tête et d'indicateurs de position, le traitement avancé d'images et le regroupement de profils.

Vous pouvez configurer chacune de ces options et les enregistrer dans un profil de sortie individuel contenant des paramètres spécifiques à un type de sortie.

Vous pouvez créer, modifier, supprimer, dupliquer, importer, exporter et enregistrer autant de profils de sortie que nécessaire. Lorsque vous créez un profil de sortie, vous devez spécifier le type de sortie associé : imprimante, fichier PDF ou Article XML.

## CRÉATION D'UN PROFIL DE SORTIE POUR UNE IMPRIMANTE

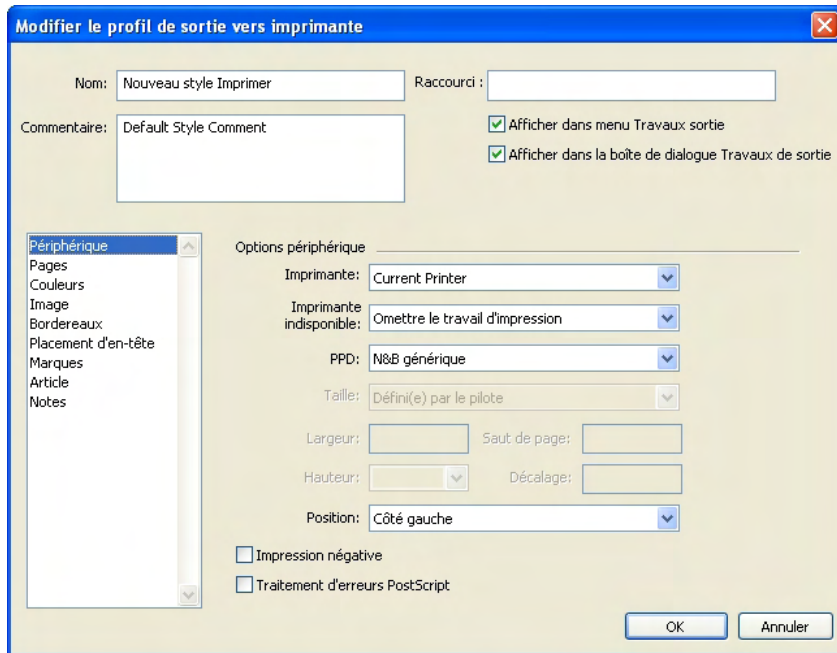
La création d'un profil de sortie pour une imprimante enregistre une configuration d'impression à l'aide des options **Périphérique**, **Pages**, **Couleurs**, **Images**, **En-têtes**, **Placement d'en-tête**, **Marques**, **Article** et **Notes**. Pour créer un profil de sortie sur une imprimante, procédez comme suit :

- 1 Choisissez **Édition** → **Profils de sortie** pour afficher la boîte de dialogue **Profils de sortie**.



Boîte de dialogue **Profils de sortie**

- 2 Cliquez sur **Créer** et choisissez **Sortie vers l'imprimante** dans le menu déroulant pour afficher la boîte de dialogue **Modifier le profil de sortie vers imprimante**.



Boîte de dialogue **Modifier le profil de sortie vers imprimante**

- 3 Entrez le nom du profil de sortie dans le champ **Nom**.
- 4 Entrez des commentaires, le cas échéant, dans le champ **Commentaires**.
- 5 Renseignez le champ **Raccourci clavier**.
- 6 Cochez la case **Afficher dans menu Travaux de profils de sortie** pour afficher un profil de sortie dans le sous-menu **Fichier → Travaux de profils de sortie**. Vous pouvez ainsi accéder directement à un profil de sortie à partir du menu. Un **M** apparaît dans la colonne **Usage** de la boîte de dialogue **Profils de sortie** lorsque vous sélectionnez cette option.
- 7 Cochez la case **Afficher dans la boîte de dialogue Travaux de profils de sortie** pour afficher un profil de sortie dans la boîte de dialogue **Travaux de profils de sortie (Fichier → Travaux de profils de sortie → Travaux de profils de sortie)**. Un **D** apparaît dans la colonne **Usage** de la boîte de dialogue **Profils de sortie** lorsque vous sélectionnez cette option.

8 Sélectionnez les options ci-après pour entrer les données nécessaires :

- Périphérique
- Pages
- Couleurs
- Images
- En-têtes
- Placement d'en-tête
- Marques
- Article
- Notes

Pour en savoir plus sur la configuration de ces options, reportez-vous à la section correspondante de ce guide. Par exemple, pour définir une imprimante dans l'option **Périphérique**, reportez-vous à la section « Définition des options de périphérique » plus loin dans ce chapitre.

9 Cliquez sur **OK** dans la boîte de dialogue **Modifier le profil de sortie vers imprimante**, puis sur **Enregistrer** dans la boîte de dialogue **Profils de sortie** pour enregistrer les données définies.

10 Cliquez sur **Annuler** pour fermer la boîte de dialogue sans enregistrer de données.

#### DÉFINITION DES OPTIONS DE PÉRIPHÉRIQUE

Pour définir des options de périphérique, sélectionnez **Périphérique** et entrez les données nécessaires :

- Pour enregistrer une imprimante avec le profil de sortie, choisissez-la dans le menu déroulant **Imprimante**. Celui-ci affiche toutes les imprimantes installées sur votre ordinateur via un port ou sur un réseau.



L'option **Imprimante actuelle** dans le menu déroulant **Imprimante** indique l'imprimante par défaut installée sur votre ordinateur.

- Si l'imprimante sélectionnée n'est pas disponible au moment du traitement, vous pouvez choisir une option dans le menu déroulant **Imprimante indisponible**. Choisissez **Omettre le travail d'impression** pour annuler l'impression du profil, **Demander à l'utilisateur** pour sélectionner une imprimante dans la liste des imprimantes disponibles qui s'affiche avant le traitement du travail d'impression ou **Utiliser l'imprimante actuelle** pour utiliser l'imprimante par défaut installée sur votre ordinateur.
- Pour définir un fichier PostScript® Printer Description (PPD) approprié pour l'imprimante PostScript que vous souhaitez utiliser, choisissez un **PPD** dans le menu déroulant **Imprimante**. Vous pouvez personnaliser la liste des fichiers PPD disponibles dans le menu déroulant **Imprimante** à l'aide de la boîte

de dialogue **Gestionnaire PPD** (menu **Utilitaires**). Pour plus d'informations, reportez-vous au *Guide QuarkCopyDesk*.

Lorsque vous définissez un PPD, les données par défaut fournies par ce dernier seront entrées automatiquement dans les champs **Taille papier**, **Largeur** et **Hauteur**. Si vous sélectionnez un fichier PPD pour une photocomposeuse, les champs **Intervalle de page** et **Décalage** sont également disponibles. Si vous ne disposez pas du fichier PPD approprié, choisissez un fichier générique préintégré similaire.



Produits par les fabricants d'imprimante, les fichiers PPD sont généralement fournis avec les imprimantes PostScript. Pour plus d'informations, contactez le fabricant de votre imprimante.

- Pour définir la taille du support utilisé par l'imprimante, choisissez une option dans le menu déroulant **Taille papier**.
- Pour définir la largeur et la hauteur d'un support personnalisé pris en charge par l'imprimante, choisissez **Personnalisée** dans le menu déroulant **Taille**, puis renseignez les champs **Largeur** et **Hauteur**. L'option **Personnalisée** est disponible uniquement si elle est prise en charge par votre PPD.

Entrez une valeur adéquate lorsque vous définissez la largeur du papier d'une photocomposeuse. La somme des valeurs saisies dans les champs **Décalage** et **Largeur papier** ne peut pas être supérieure à la largeur du support défini pour la photocomposeuse.

La valeur saisie dans le champ **Hauteur** ne peut pas être supérieure à la hauteur maximale du support que la photocomposeuse peut prendre en charge. Si le document est produit sur photocomposeuse à alimentation continue ou sans tambour, utilisez le paramètre **Automatique** dans le champ **Hauteur**.

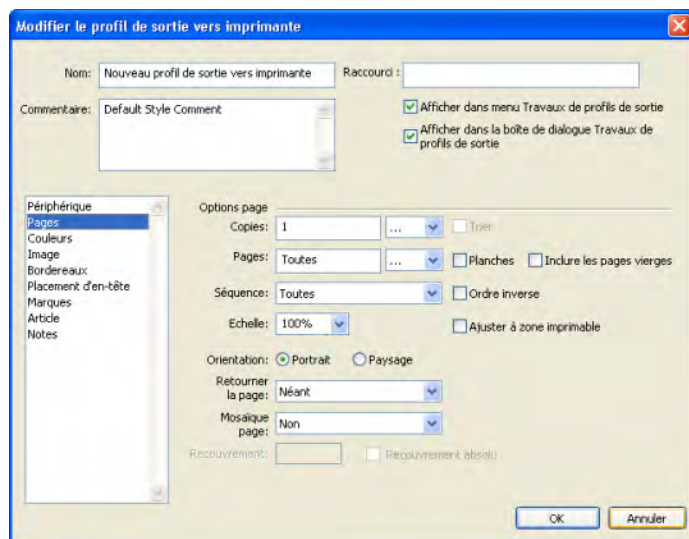
- Pour positionner le document sur le support de sortie sélectionné, choisissez une option dans le menu déroulant **Position**. L'option par défaut est **Côté gauche**, qui aligne le côté gauche de la page sur le côté gauche du support sélectionné. L'option **Centrer** centre la page horizontalement et verticalement dans la zone imprimable du support de sortie sélectionné. L'option **Centré horizontalement** permet de centrer la page de gauche à droite dans la zone imprimable. L'option **Centré verticalement** permet de centrer la page de haut en bas dans la zone imprimable.
- Pour imprimer des images de page en négatif, cochez la case **Impression négative**. Lorsque cette option est activée et qu'une page est retournée horizontalement ou verticalement, cela produit une sortie sur film en émulsion inverse et à sens de lecture.
- Pour recevoir de QuarkCopyDesk des rapports imprimés sur les erreurs PostScript, cochez la case **PostScript Error Handler**. Outre traiter les erreurs PostScript, cet utilitaire indique la position desdites erreurs sur une page. Si une erreur PostScript se produit pendant l'impression d'un élément QuarkCopyDesk,

L'utilitaire imprime la page où apparaissent les éléments QuarkCopyDesk traités avec succès jusqu'au moment où l'erreur survient. Il imprime ensuite un rapport contenant les données suivantes : (1) le bloc délimitant de l'élément dans lequel l'erreur s'est produite, identifiable par son contour noir et son fond à 50 % noir ; (2) un message dans l'angle supérieur gauche de la page précisant le type d'élément à l'origine de l'erreur. Superposez le rapport et la page partiellement imprimée afin d'isoler l'élément problématique. Le bloc délimitant qui apparaît sur le rapport indique sa position.

L'utilitaire PostScript Error Handler n'est conçu que pour l'impression PostScript. Les rapports qu'il génère viennent s'ajouter aux différents rapports émis par les autres utilitaires de gestion des erreurs PostScript utilisés.

## DÉFINITION DES OPTIONS DE PAGES

Les options **Pages** permettent de définir des paramètres relatifs aux pages tels que les copies, les dimensions et l'orientation. Pour configurer les options de pages, sélectionnez **Pages** et entrez les données appropriées :



### Options **Pages**

- Pour définir le nombre de copies à imprimer, renseignez le champ **Copies** (la valeur par défaut est **1**). Vous pouvez également utiliser un indicateur de position **Action** dans le champ **Copies** (reportez-vous au chapitre 4, « Indicateurs de position » pour en savoir plus).
- Pour indiquer les pages d'article à imprimer, renseignez le champ **Pages** (la valeur par défaut est **Toutes**). Vous pouvez définir des séries de pages, des pages non consécutives, ou une combinaison des deux. Vous pouvez également utiliser un indicateur de position **Action** dans le champ **Pages** (reportez-vous au chapitre 4, « Indicateurs de position » pour en savoir plus).

Utilisez des virgules et des traits d'union pour définir des séries de pages consécutives et non consécutives. Par exemple, si vous souhaitez imprimer les pages 3 à 9, 12 à 15 et la page 19 d'un article de 20 pages, entrez 3-9, 12-15, 19 dans le champ **Pages**.



Vous pouvez également modifier ces séparateurs dans la boîte de dialogue Préférences (**QuarkCopyDesk** → **Préférences/Édition** → **Préférences** → **Paramètres de saisie**).

- Pour définir la séquence des pages, choisissez l'option **Toutes**, **Impaires** ou **Paires** dans le menu déroulant **Séquence**. **Toutes** est le paramètre par défaut. Si vous choisissez l'option **Impaires**, seules les pages dont le numéro est impair sont imprimées. Si vous choisissez l'option **Paires**, seules les pages dont le numéro est pair sont imprimées. Le champ **Séquence** n'est pas disponible lorsque la case **Planches** est cochée.
- Pour augmenter ou diminuer la taille du document à l'impression, entrez un pourcentage dans le champ **Échelle**. La valeur par défaut est 100 %.
- Sélectionnez l'orientation **Portrait** ou **Paysage** pour imprimer en mode Portrait ou Paysage. L'orientation **Portrait** est le mode par défaut.
- Choisissez une option dans le menu déroulant **Retourner la page**. Ce menu a quatre options : **Non** ; **Horizontalement**, qui permet d'inverser l'impression des images de gauche à droite sur une page ; **Verticalement**, qui permet d'imprimer les images de bas en haut ; **Horizontalement et verticalement**, qui permet d'imprimer les images de gauche à droite et de bas en haut. Lorsque vous choisissez l'option **Horizontalement et verticalement**, l'image est à l'endroit, mais la page est introduite dans le sens inverse à celui utilisé avec le paramètre **Non**.
- Pour imprimer en sections (en mosaïque) un document de taille importante, choisissez une option dans le menu déroulant **Mosaïque**. Lorsque vous utilisez ce menu, QuarkCopyDesk imprime les parties de chaque page d'article en plusieurs sections superposées. Placées côte à côte, ces sections représentent une page complète. L'option **Manuelle** permet de contrôler la division d'une page grâce au placement du bord de la règle. Si vous choisissez la méthode **Automatique**, l'application détermine le nombre de sections nécessaires à l'impression de chaque page en se basant sur les données suivantes : taille du document ; dimensions du support d'impression (papier) ; activation ou non de l'option Recouvrement absolu ; valeur saisie dans le champ **Largeur recouvrement** (la largeur de recouvrement par défaut est 76,2 mm).

La valeur du champ **Largeur recouvrement** correspond à la taille d'agrandissement de la page utilisée par l'application pour créer la section. Si vous activez l'option **Recouvrement absolu**, QuarkCopyDesk utilise uniquement la valeur du champ **Largeur recouvrement** pour agrandir la page lors de la création de la section. Si vous n'activez pas l'option **Recouvrement absolu**, l'application utilise au minimum la quantité définie dans le champ **Largeur recouvrement** pour créer la section ; il peut utiliser une largeur supérieure si nécessaire. Si vous souhaitez obtenir un article centré sur les mosaïques assemblées finales, ne cochez pas la case **Recouvrement absolu**. QuarkCopyDesk imprime des coches et des informations d'emplacement sur chaque mosaïque pour vous aider à les rassembler.

- Pour imprimer plusieurs exemplaires d'un article dans l'ordre d'enchaînement des pages, cochez la case **Trier**. Si vous activez cette option pour l'impression d'un article en trois exemplaires, l'application imprime une copie complète de l'article avant de passer à la deuxième.

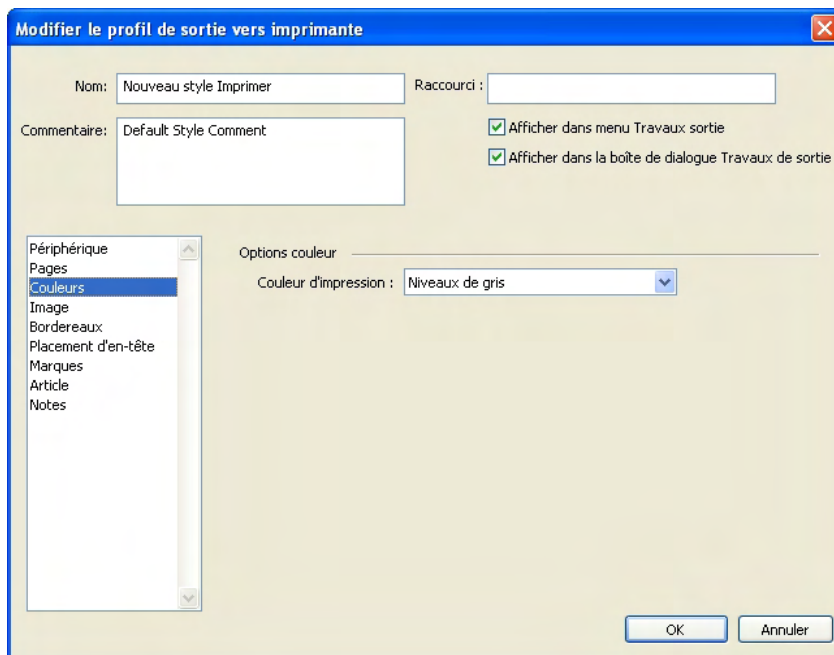
Comme l'option **Trier** revient à exécuter plusieurs fois la commande **Imprimer**, l'impression est plus lente que lorsque vous imprimez plusieurs exemplaires non triés.

Si vous n'activez pas cette option, QuarkCopyDesk imprime d'abord trois exemplaires de la première page, puis trois exemplaires de la deuxième et ainsi de suite.

- Pour imprimer plusieurs pages contiguës côte à côte sur le film ou le papier, cochez la case **Planches**.
- Pour imprimer les pages blanches qui apparaissent dans le document, cochez la case **Inclure les pages vierges**.
- Cochez la case **Ordre inverse** pour imprimer un article à plusieurs pages dans l'ordre opposé d'apparition des pages. La dernière page de l'article s'imprime alors en premier.
- Cochez la case **Ajuster à zone imprimable** pour réduire ou augmenter la taille d'une page de document de manière à l'ajuster à la zone imprimable du support de sortie sélectionné. Les options Échelle et Mosaïque page ne sont pas disponibles lorsque l'option Ajuster à zone imprimable est cochée.

## DÉFINITION DES OPTIONS DE COULEURS

Pour définir des options de couleurs, sélectionnez **Couleurs** dans la liste et entrez les données nécessaires :



### Options **Couleurs**

- Dans le menu déroulant **Couleur d'impression**, choisissez **Niveaux de gris**, **Composite RVB** ou **Composite CMJN**.

L'option **Niveaux de gris** permet d'imprimer les couleurs comme teintes de gris sur une imprimante noir et blanc. Par exemple, un bloc à fond jaune s'imprime en gris clair.

L'option **Composite RVB** permet d'imprimer une couleur composée de rouge, de vert et de bleu sur une imprimante couleur sélectionnée dans le menu déroulant **Description d'imprimante** de la rubrique **Réglage**.

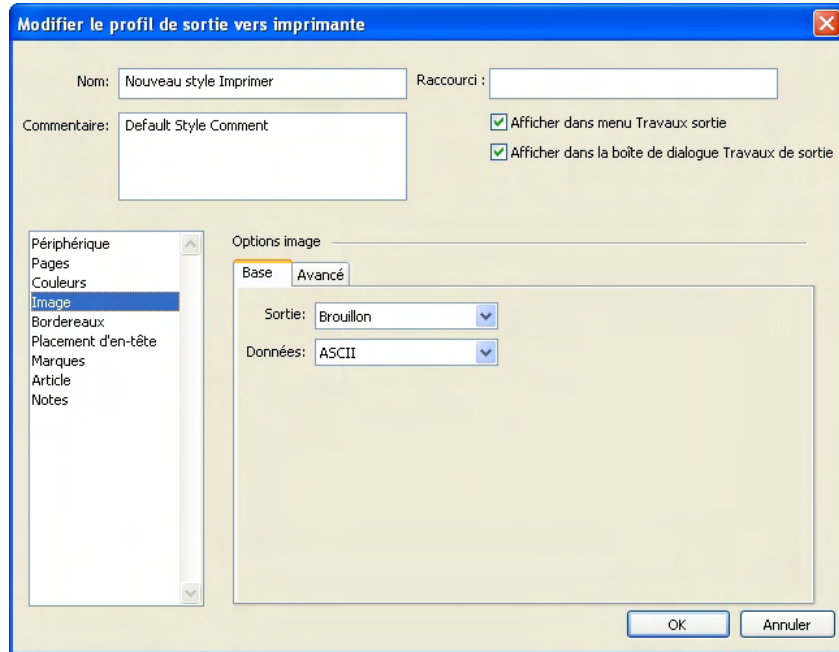
L'option **Composite CMJN** permet d'imprimer une couleur composée de cyan, de magenta, de jaune et de noir sur une imprimante couleur sélectionnée dans le menu déroulant **Description d'imprimante de la rubrique Réglage**.

Si vous choisissez une **imprimante** pour un périphérique CMJN dans les options **Périphérique**, le menu déroulant **Couleur d'impression** affiche par défaut **Composite CMJN**. Si vous choisissez une **imprimante** pour un périphérique RVB dans les options **Périphérique**, le menu déroulant **Couleur d'impression** affiche par défaut **Composite RVB**.

## DÉFINITION DES OPTIONS D'IMAGES

Les options **Images** contiennent des paramètres **Base** et **Avancé**. Pour définir des options d'images, sélectionnez **Images** dans la liste et entrez les données nécessaires :

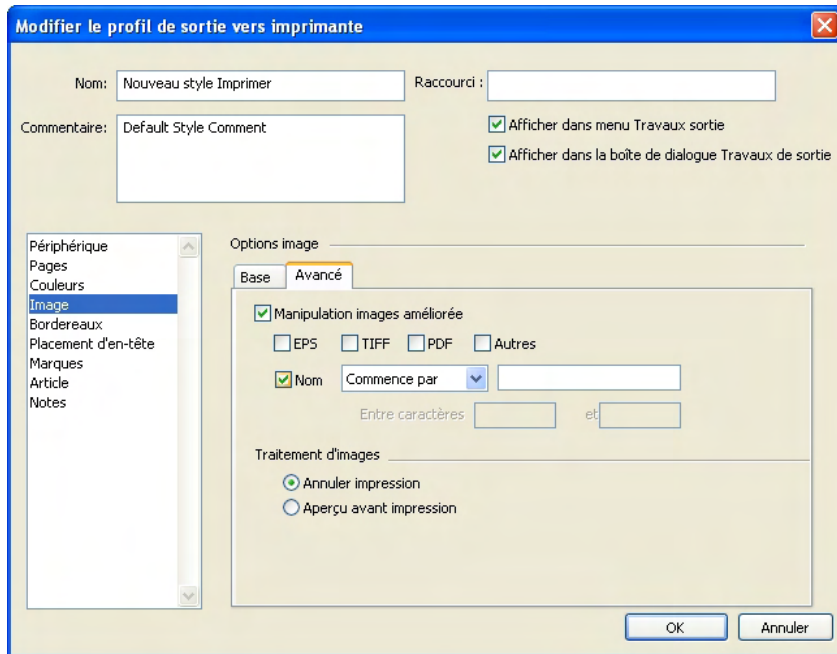
- Cliquez sur l'onglet **Base** pour afficher les paramètres **Sortie** et **Données**.



Rubrique **Base** (options **Images**)

- Pour définir le mode d'impression des images, choisissez **Normale**, **Basse** ou **Brouillon** dans le menu déroulant **Sortie**. Le paramètre par défaut **Normale** offre une qualité haute résolution des images en utilisant les données des fichiers source. L'option **Basse** permet d'imprimer les images en utilisant la résolution de prévisualisation à l'écran. L'option **Brouillon** permet de supprimer l'impression des images et des cadres de bloc, et de les remplacer par un bloc affichant un « x » (comme un bloc d'image vide à l'écran). (Si un bloc d'image est doté d'un fond de type *Néant*, il reste vide lorsque vous choisissez la qualité **Brouillon** dans le menu déroulant **Sortie**.)
- Dans le menu local **Données**, choisissez l'option **ASCII**, **Binaires** ou **Clean 8 Bits**. Même si les documents s'impriment plus rapidement au format Binaire, le format **ASCII** est plus portable, car il s'agit d'un format standard, lisible par un grand nombre d'imprimantes et de spouleurs. Combinaison des formats **ASCII** et binaire, le format **Clean 8 bits** est extrêmement polyvalent et portable.

- Cliquez sur l'onglet **Avancé** pour afficher des paramètres **Traitement amélioré des images**.

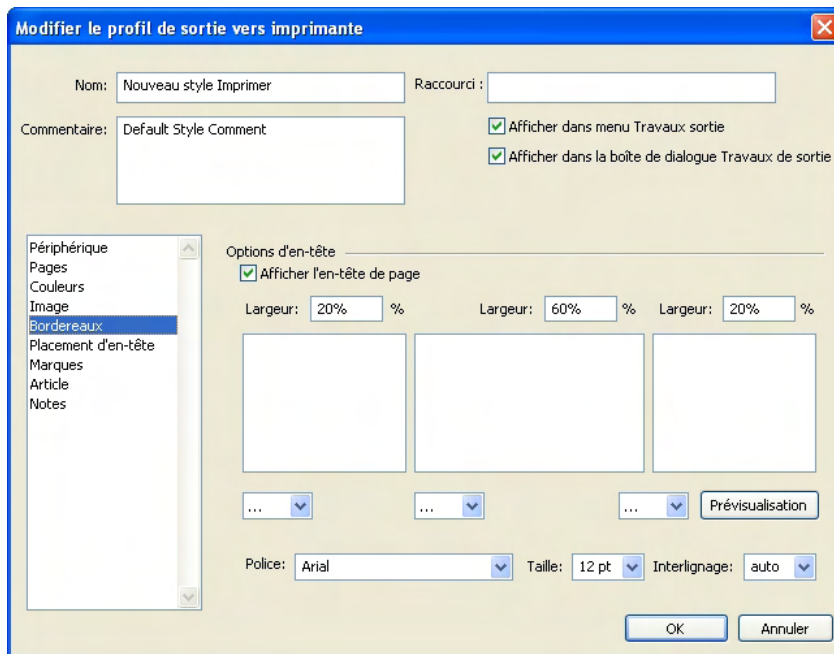


Rubrique **Avancé** (options **Images**)

- Cochez la case **Traitement amélioré des images** pour appliquer une impression sélective à l'aide de règles au moment de la sortie.
- Cochez les cases **EPS**, **TIFF** et **PDF** pour remplacer *uniquement* les images de type EPS, TIFF et PDF. Cochez la case **Autres** pour remplacer tous les autres formats d'image (EPS, TIFF ou PDF exceptés).
- Pour rechercher une image avec un nom spécifique et lui appliquer vos règles, cochez la case **Nom**, choisissez une option (**Commence par**, **Finir par**, **Contient**, **Ne contient pas**, **Est égal à** ou **Est différent de**) dans le menu déroulant **Nom**, puis entrez le nom à trouver dans le champ en regard du menu déroulant **Nom**. Lorsque vous choisissez **Contient** ou **Ne contient pas** dans le menu déroulant **Nom**, vous pouvez entrer le nom à rechercher, puis spécifier les caractères délimitant la recherche dans les champs **Entre les caractères**.
- Pour annuler l'impression des types d'images cochés, activez l'option **Annuler impression**.
- Pour imprimer la prévisualisation en résolution basse du type d'image coché, cliquez sur **Aperçu avant impression**. Par exemple, si vous cochez **EPS** et cliquez sur **Aperçu avant impression**, toutes les images EPS seront imprimées en prévisualisation à résolution basse.

## DÉFINITION DES OPTIONS D'EN-TÊTES

Sélectionnez **En-têtes** pour définir des données relatives à un en-tête d'article. Un en-tête est placé en haut de chaque page QuarkCopyDesk et peut contenir du texte fixe et variable (grâce à des indicateurs de position) tel qu'un numéro de page ou le nom de l'article. Le logiciel XTensions Output Enhancements recherche ces variables et imprime les informations correspondantes.



Options **En-têtes**

➔ Les informations définies dans l'option **En-têtes** s'affichent à la sortie.

- Pour afficher un en-tête et en définir les options, cochez la case **Afficher en-tête de page**.
- Entrez un pourcentage de largeur pour les zones gauche, du milieu et droite des champs **Largeur** (%) correspondants. Entrez le texte à afficher dans les champs de gauche, du milieu et de droite.

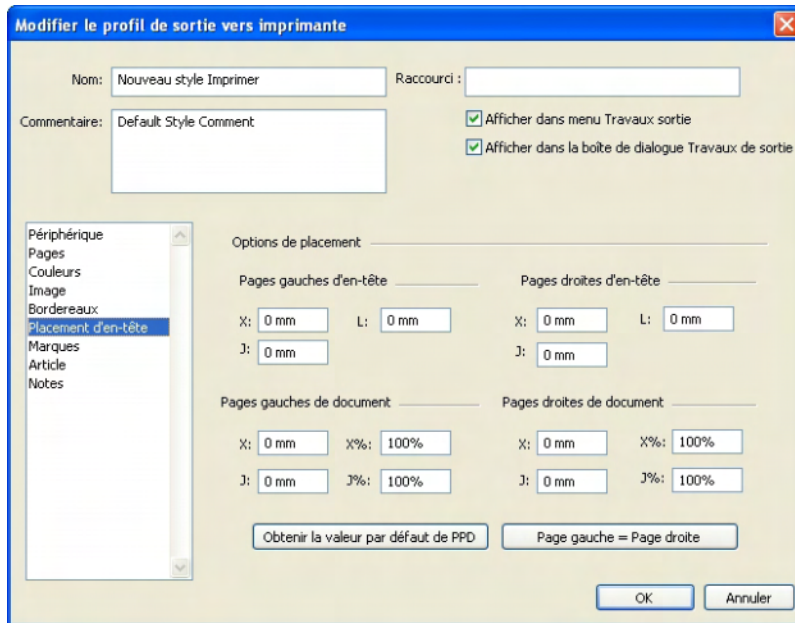
➔ Les pourcentages de largeur définis pour l'en-tête se rapportent la largeur de page du document ou du papier sur lequel l'article est imprimé. Ce pourcentage peut être inférieur à 100 %.

- Vous pouvez également choisir les options d'indicateur de position nécessaires dans les menus déroulants (< >).

- Pour définir le type et le corps de police, et la valeur d'interlignage, choisissez les options appropriées dans les menus déroulants **Police**, **Corps** et **Interlignage**.
- Cliquez sur **Prévisualisation** pour visualiser comment l'en-tête d'un article QuarkCopyDesk ouvert sera imprimé. Lorsqu'aucun article QuarkCopyDesk n'est pas ouvert, les caractères ##### s'affichent dans les champs d'en-tête.

### DÉFINITION DES OPTIONS DE PLACEMENT D'EN-TÊTE

Pour définir les options de placement d'en-tête, sélectionnez **Placement d'en-tête**.



#### Options **Placement d'en-tête**

- Les zones **Pages gauches d'en-tête** et **Pages droites d'en-tête** permettent de configurer la zone de placement du bloc d'en-tête et de l'article QuarkCopyDesk. Pour placer un document correctement, vous devez en configurer l'origine, l'échelle et divers autres paramètres pour les pages de gauche et de droite.

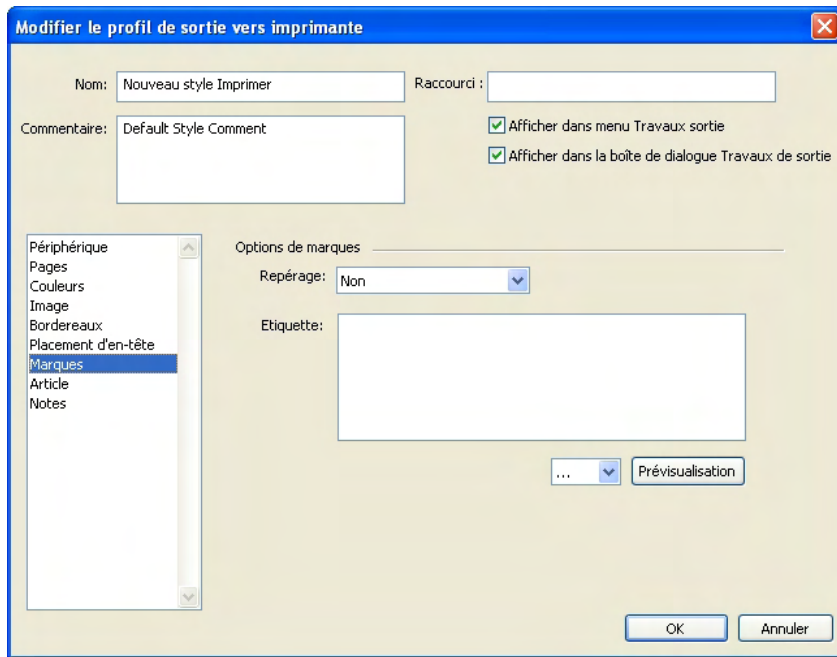
Entrez la valeur des coordonnées x et y dans les champs X et Y respectivement (zones **Pages gauches d'en-tête** et **Pages droites d'en-tête**) pour modifier l'origine du bloc d'en-tête. Utilisez le champ L pour modifier la largeur totale du bloc d'en-tête.

Entrez la valeur des coordonnées x et y dans les champs X et Y respectivement (zones **Pages gauches de document** et **Pages droites de document**) pour indiquer le point de départ du document. Entrez le pourcentage d'échelle dans les champs X% et Y% pour mettre à l'échelle un document afin de l'ajuster à la zone imprimable.

- Pour utiliser les paramètres d'imprimante par défaut de la zone imprimable, cliquez sur **Obtenir la valeur par défaut de PPD**.
- Cliquez sur **Page gauche = Page droite** pour appliquer les mêmes paramètres d'en-tête aux pages gauches et droites.

### DÉFINITION DES OPTIONS DE MARQUES

Pour définir les options de marques, sélectionnez **Marques**.

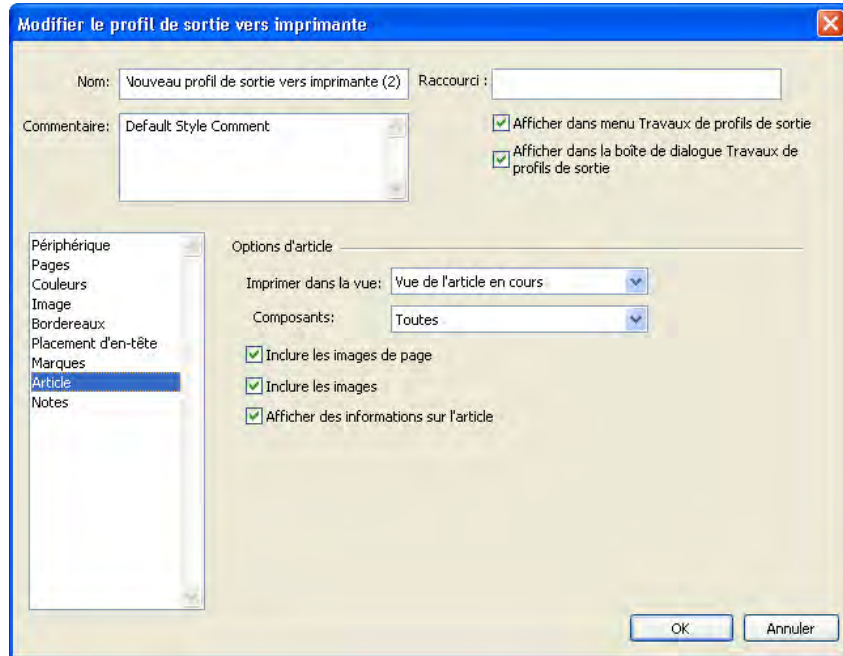


#### Options **Marques**

- Pour imprimer des marques de repérage, choisissez **Centré** ou **Décentré** dans le menu déroulant **Repérage**.
- Entrez un nom d'étiquette pour une page dans le champ **Étiquette**. Ce nom s'affiche entre les marques de repérage supérieures. Vous pouvez également sélectionner un indicateur de position dans le menu déroulant (< >) comme nom d'étiquette.
- Pour afficher un aperçu des marques de repérage, cliquez sur **Prévisualisation**.

## DÉFINITION DES OPTIONS D'ARTICLE

Pour définir les options d'article, sélectionnez **Article**.

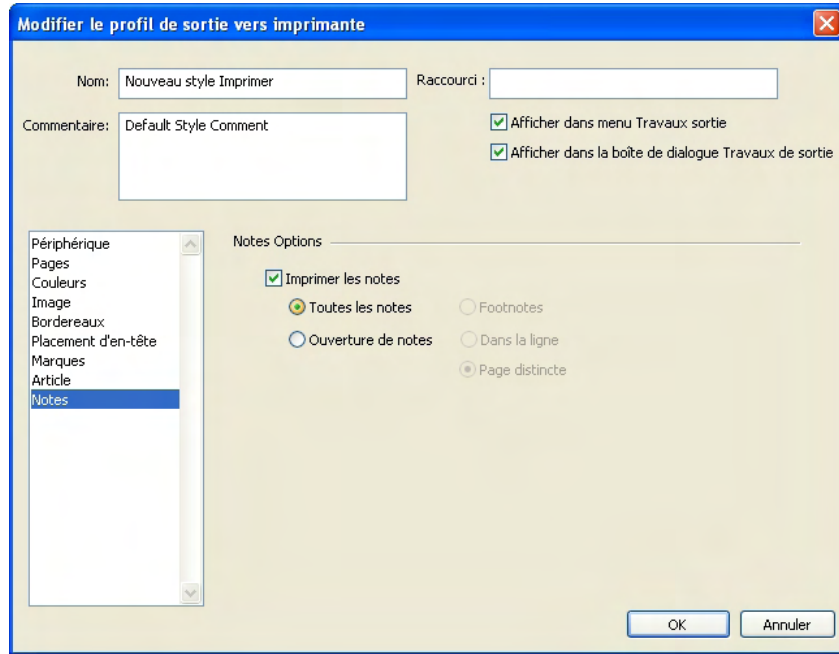


### Options **Article**

- Choisissez une vue d'impression dans le menu déroulant **Imprimer dans la vue**. Vous pouvez choisir **WYSIWYG**, **Placard**, **Plein écran**, **WYSIWYG une colonne** ou **Affichage courant de l'article**.
- Pour n'imprimer que les composants étendus, choisissez **Étendu uniquement** dans le menu déroulant **Composants**. Choisissez **Courant** pour imprimer uniquement le composant actif. La valeur par défaut est d'imprimer tous les composants.
- Cochez la case **Inclure les images de page** pour imprimer les composants verrouillés ou non modifiables.
- Pour imprimer des images d'article, cochez la case **Inclure les images**.
- Cochez la case **Afficher des informations sur l'article** pour imprimer les date, heure, nom de document et numéro de page dans les pieds de page.

## DÉFINITION DES OPTIONS DE NOTES

Pour définir les options de notes, sélectionnez **Notes**.



### Options **Notes**

- Cochez la case **Imprimer les notes** pour imprimer les notes de document. Cliquez sur **Toutes les notes** pour imprimer toutes les notes ouvertes et fermées. Cliquez sur **Notes ouvertes** pour imprimer uniquement les notes ouvertes.
- Vous pouvez choisir l'emplacement d'impression des notes dans le document. Cliquez sur **Pieds de page** pour imprimer les notes en bas de page, **Intégrées** pour les imprimer à leur emplacement dans le contenu ou **Page distincte** pour imprimer toutes les notes sur une autre page que le reste du contenu du document.

## CRÉATION D'UN PROFIL DE SORTIE POUR UN FICHIER PDF

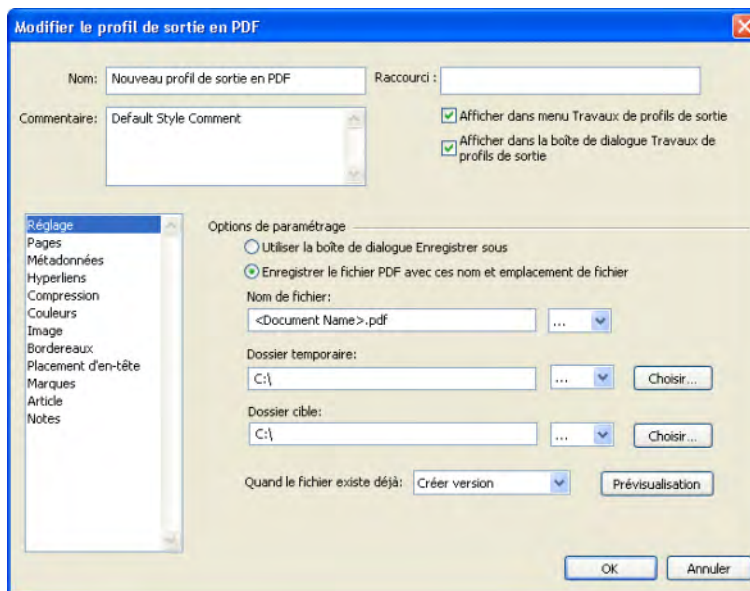
Pour créer un profil de sortie pour un fichier PDF, procédez comme suit :

- 1 Choisissez **Édition** → **Profils de sortie** pour afficher la boîte de dialogue **Profils de sortie**.



Boîte de dialogue **Profils de sortie**

- 2 Choisissez **Créer** → **Sortie en PDF** pour afficher la boîte de dialogue **Modifier le profil de sortie en PDF**.



Boîte de dialogue **Modifier le profil de sortie en PDF**

- 3 Entrez le nom du profil de sortie dans le champ **Nom**.
- 4 Entrez des commentaires, le cas échéant, dans le champ **Commentaires**.

- 5 Renseignez le champ **Raccourci clavier**.
- 6 Cochez la case **Afficher dans menu Travaux de profils de sortie** pour afficher un profil de sortie dans le sous-menu **Fichier → Travaux de profils de sortie**. Vous pouvez ainsi accéder directement à un profil de sortie à partir du menu. Un **M** apparaît dans la colonne **Usage** de la boîte de dialogue **Profils de sortie** lorsque vous sélectionnez cette option.
- 7 Cochez la case **Afficher dans la boîte de dialogue Travaux de profils de sortie** pour afficher un profil de sortie dans la boîte de dialogue **Travaux de profils de sortie (Fichier → Travaux de profils de sortie → Travaux de profils de sortie)**. Un **D** apparaît dans la colonne **Usage** de la boîte de dialogue **Profils de sortie** lorsque vous sélectionnez cette option.
- 8 Cliquez sur les onglets suivants pour entrer des informations :
  - Réglage
  - Pages
  - Métadonnées
  - Hyperliens
  - Compression
  - Couleurs
  - Images
  - En-têtes
  - Placement d'en-tête
  - Marques
  - Article
  - Notes

Pour en savoir plus sur la configuration de ces options, reportez-vous à la section correspondante de ce guide. Par exemple, pour indiquer les paramètres de pages dans l'option **Pages**, reportez-vous à la section « Définition des options de pages » dans ce chapitre.
- 9 Cliquez sur **OK** dans la boîte de dialogue **Modifier le profil de sortie en PDF**, puis sur **Enregistrer** dans la boîte de dialogue **Profils de sortie** pour sauvegarder les données définies.
- 10 Cliquez sur **Annuler** pour fermer la boîte de dialogue sans enregistrer de données.

### DÉFINITION DES OPTIONS DE RÉGLAGE

Pour définir les options de réglage, sélectionnez **Réglage**.

- Cliquez sur **Utiliser la boîte de dialogue Enregistrer sous** pour afficher la boîte de dialogue **Enregistrer sous** par défaut lors de l'enregistrement vers une sortie PDF.

- Pour enregistrer le fichier de sortie PDF sous un nom spécifique et à un emplacement sélectionné, cliquez sur **Enregistrer le fichier PDF avec ces nom et emplacement**.

Dans le champ **Nom de fichier**, entrez le nom du fichier PDF. Entrez le chemin d'accès au répertoire temporaire du fichier PDF dans le champ **Dossier temporaire**. Entrez le chemin d'accès au dossier où vous souhaitez enregistrer le fichier PDF final dans le champ **Dossier cible**. Cliquez sur **Choisir** pour accéder au chemin d'accès d'un dossier temporaire ou cible, et le sélectionner.

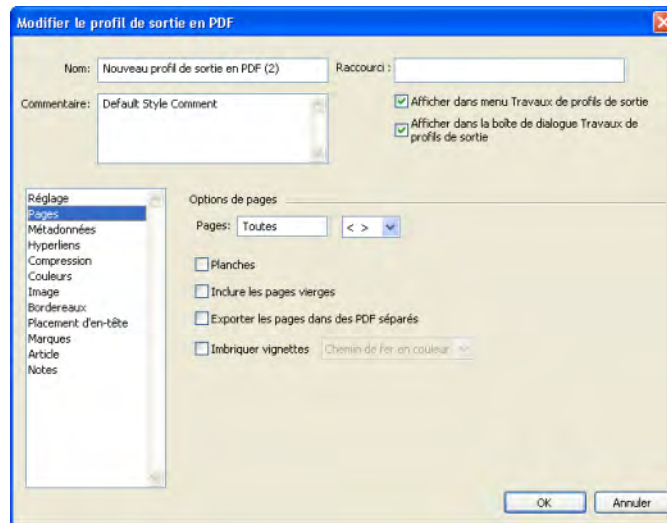
Vous pouvez également choisir des indicateurs de position nécessaires dans les menus déroulants (< >) pour les champs **Nom de fichier**, **Dossier temporaire** et **Dossier cible**.

Dans le menu déroulant **Quand le fichier existe déjà**, vous pouvez choisir l'action à effectuer si un fichier PDF du même nom existe déjà. Choisissez **Afficher la boîte de dialogue Enregistrer sous** pour afficher la boîte de dialogue **Enregistrer sous** par défaut, **Supplanter** pour remplacer le fichier existant par le nouveau ou **Créer version** pour créer une autre version.

Cliquez sur **Prévisualisation** pour afficher un aperçu du champ actif. Si une valeur d'indicateur de position n'est pas disponible, des caractères #### s'affichent à la place dans la prévisualisation.

## DÉFINITION DES OPTIONS DE PAGES

Pour définir les options de pages, sélectionnez **Pages**.



### Options Pages

- Pour indiquer les pages à imprimer, renseignez le champ **Pages** (la valeur par défaut est **Toutes**). Dans le champ **Pages**, vous pouvez indiquer des séries de pages, des pages non consécutives ou une combinaison des deux pour l'impression.

Utilisez des virgules et des traits d'union pour définir des séries de pages consécutives ou non. Par exemple, pour imprimer les pages 3 à 9, 12 à 15 et 19 d'un article de 20 pages, entrez 3–9, 12–15, 19 dans le champ Pages.



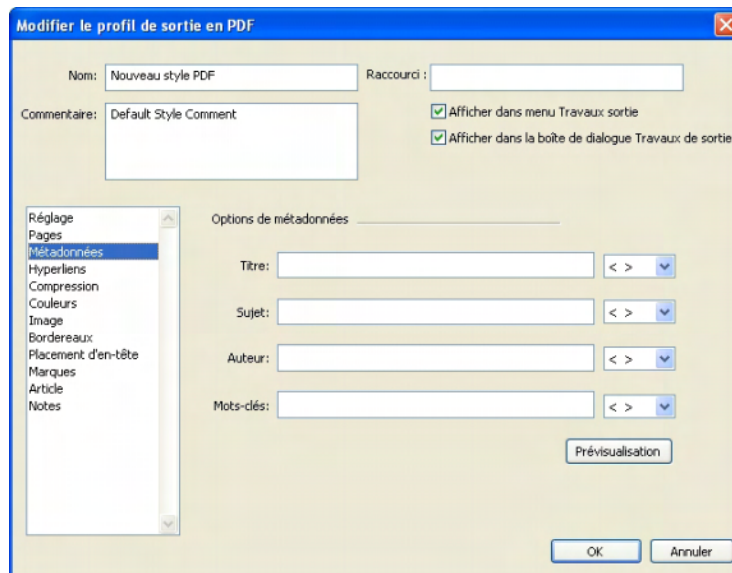
Vous pouvez également modifier ces séparateurs dans la boîte de dialogue **Préférences (QuarkCopyDesk → Préférences/Édition → Préférences → Paramètres de saisie)**.

- Vous pouvez également utiliser un indicateur de position **Action** dans le champ **Pages** (reportez-vous au chapitre 4, « Indicateurs de position » pour en savoir plus).
- Pour imprimer deux pages contiguës côte à côte, cochez **Planches**.
- Pour imprimer les pages blanches qui apparaissent dans le document, cochez la case **Inclure les pages vierges**.
- Lorsque vous cochez **Exporter pages dans PDF séparés**, chaque page ou planche s'exporte dans un fichier PDF distinct.
- Cochez **Imbriquer vignettes** pour inclure des vignettes dans un fichier PDF.

Vous pouvez choisir **Vignettes couleur** ou **Vignettes N&B** dans le menu déroulant **Imbriquer vignettes**.

## DÉFINITION DES OPTIONS DE MÉTADONNÉES

Pour définir des options de métadonnées, sélectionnez **Métadonnées**.



### Options **Métadonnées**

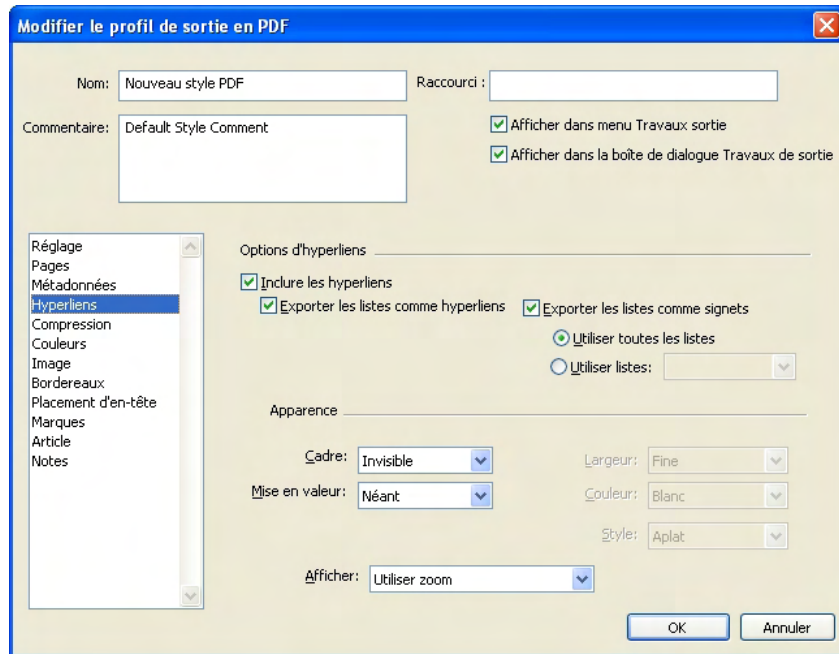
- Insérez du texte dans les champs **Titre**, **Sujet**, **Auteur** et **Mots-clés**.

Vous pouvez également choisir un indicateur de position dans les menus déroulants (< >) de chacun de ces champs. Le texte de l'indicateur de position formaté est inséré dans le champ (reportez-vous au chapitre 4, « Indicateurs de position » pour plus d'informations).

Cliquez sur **Prévisualisation** pour afficher un aperçu du champ actif. Si une valeur d'indicateur de position n'est pas disponible, des caractères #### s'affichent à la place dans la prévisualisation.

## DÉFINITION DES OPTIONS D'HYPERLIENS

Pour définir les options d'hyperliens, sélectionnez **Hyperliens**.



### Options **Hyperliens**

- Cochez **Inclure les hyperliens** pour activer les hyperliens dans le fichier PDF.
- Pour convertir des listes en hyperliens, cochez la case **Exporter les listes comme hyperliens**.
- Pour transformer des listes en signets PDF, cochez la case **Exporter les listes comme signets**. Lorsque le lecteur clique sur un signet du fichier PDF créé, il est directement amené au texte de l'élément de liste dans le corps du fichier PDF.

Choisissez **Utiliser toutes les listes** pour transformer toutes les listes de l'article en signets PDF. Choisissez **Utiliser liste** pour ne transformer qu'une seule liste de l'article en signets PDF. Utilisez le menu déroulant à droite de l'option **Utiliser liste** pour choisir la liste à transformer en signets.

- La zone **Apparence** indique le mode d'affichage des hyperliens du fichier PDF. Choisissez **Invisible** ou **Visible** dans le menu déroulant **Cadre** pour indiquer si les hyperliens doivent être encadrés ou non. Lorsque l'option **Visible** est sélectionnée, les menus déroulants **Largeur**, **Couleur** et **Style** sont disponibles.

Utilisez le menu déroulant **Mise en valeur** pour indiquer le mode d'affichage de l'hyperlien après son activation dans le fichier PDF. Choisissez **Néant** si l'affichage de l'hyperlien ne doit pas changer après activation. Choisissez **Inverser** pour afficher l'hyperlien dans une couleur différente lorsque vous cliquez dessus. La deuxième couleur est une couleur complémentaire (opposée) sur la roue chromatique. Choisissez **Relief** pour afficher un contour noir autour des hyperliens lorsque vous cliquez dessus. Choisissez **Retrait** pour créer un effet de bouton en trois dimensions lorsque vous cliquez sur l'hyperlien.

Choisissez **Fine**, **Moyenne** ou **Épaisse** dans le menu déroulant **Largeur** pour indiquer la largeur des cadres. Dans le menu déroulant **Couleur**, choisissez la couleur des cadres. Choisissez **Continu** ou **Tirets** dans le menu déroulant **Style** pour indiquer si les cadres doivent être composés de lignes continues ou de tirets.

- Utilisez le menu déroulant **Affichage** pour indiquer le mode d'affichage de la page d'hyperlien dans le fichier PDF. Choisissez **Utiliser zoom** pour afficher les pages d'hyperlien dans le même agrandissement que le reste du fichier PDF. Choisissez **Ajuster sur la fenêtre** pour mettre à l'échelle les pages d'hyperlien afin qu'elles tiennent dans la fenêtre du document, tout en conservant la proportion largeur/hauteur des pages. Choisissez **Ajuster sur la largeur** pour ajuster la largeur horizontale des pages d'hyperlien à la fenêtre du document, tout en conservant la proportion largeur/hauteur des pages. Choisissez **Ajuster sur la longueur** pour ajuster la hauteur verticale des pages d'hyperlien à la fenêtre du document, tout en conservant la proportion largeur/hauteur des pages.

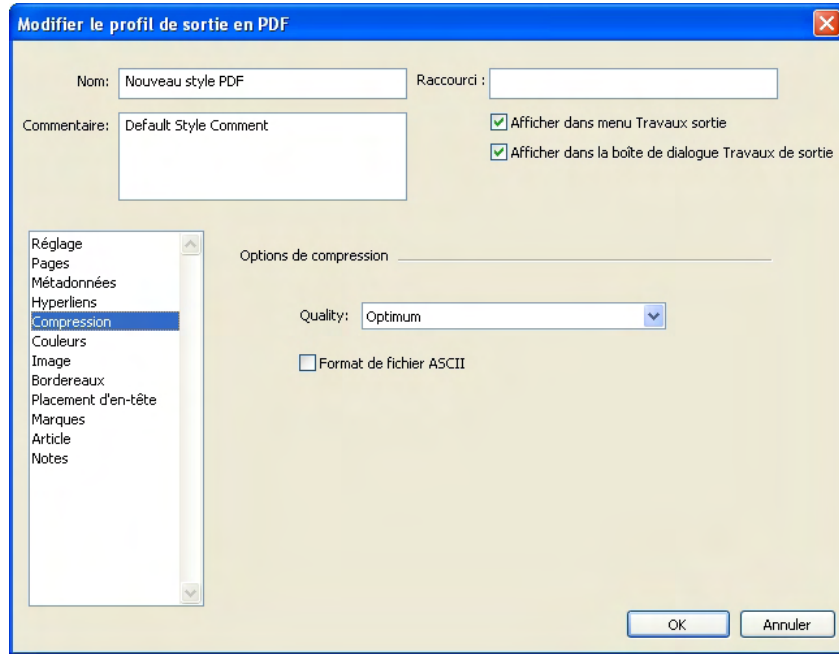


Pour convertir des listes en hyperliens ou en signets, vous devez créer et générer les listes à l'aide de la fonction **Listes** QuarkCopyDesk (menus **Édition** et **Affichage**) avant d'exporter l'article dans un fichier PDF.

---

## DÉFINITION DES OPTIONS DE COMPRESSION

Pour définir les options de compression, sélectionnez **Compression**.



### Options **Compression**

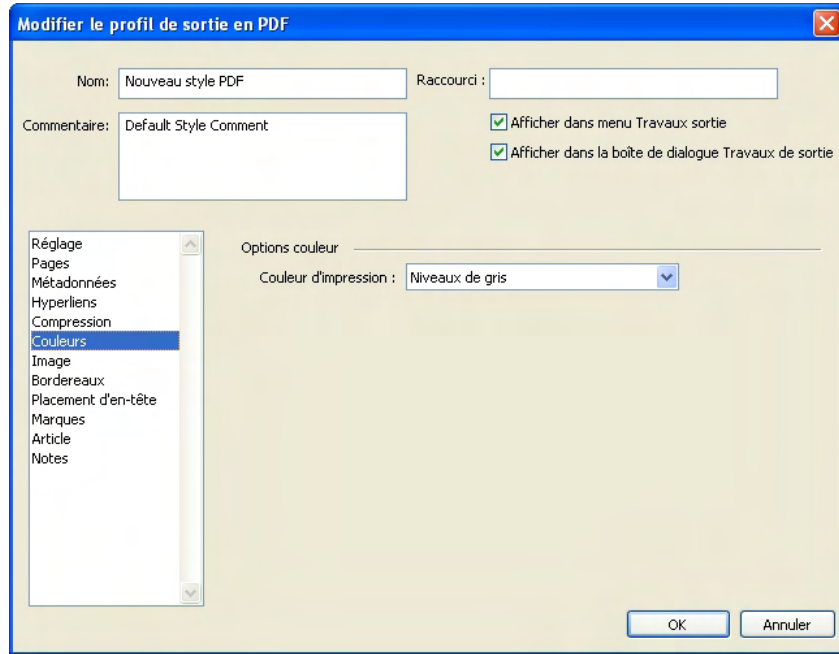
Le menu déroulant **Qualité** permet de choisir trois options de compression :

- **Optimum** : crée un fichier PDF compatible avec une imprimante personnelle. Les fichiers créés avec ce paramètre risquent d'être assez volumineux et leur production peut prendre quelques minutes.
- **Élevée** : crée un fichier PDF assez petit et dont la qualité est raisonnablement élevée. Les images sont compressées mais sont adaptées à une visualisation à l'écran. Les fichiers créés avec ce paramètre sont en principe assez petits pour être envoyés par courriel.
- **Basse** : crée un fichier PDF de taille assez réduite. La qualité des images des fichiers PDF créés avec ce paramètre est acceptable, mais il est possible que le texte des images matricielles soit illisible. Ce paramètre permet de générer des fichiers PDF plus rapidement que les autres paramètres.

Pour exporter le fichier PDF au format ASCII plutôt qu'au format binaire, cochez la case **Format de fichier ASCII**.

## DÉFINITION DES OPTIONS DE COULEURS

Pour définir les options de couleurs, sélectionnez **Couleurs**.



### Options **Couleurs**

- Dans le menu déroulant **Couleur d'impression**, choisissez **Niveaux de gris**, **Composite RVB** ou **Composite CMJN**.

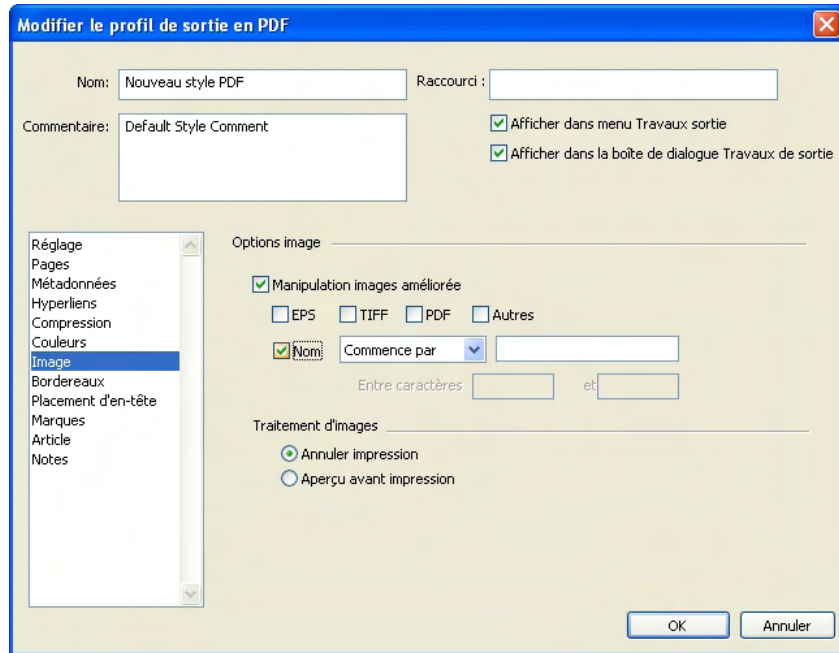
L'option **Niveaux de gris** remplace les couleurs par des teintes de gris. Dans ce cas, un bloc composé d'un fond jaune, par exemple, s'imprime sous la forme d'une teinte de gris claire.

L'option **Composite RVB** utilise une couleur RVB composite.

L'option **Composite CMJN** utilise des couleurs CMJN composites.

## DÉFINITION DES OPTIONS D'IMAGES

Pour définir des options d'images, sélectionnez **Images** dans la liste et entrez les données nécessaires :

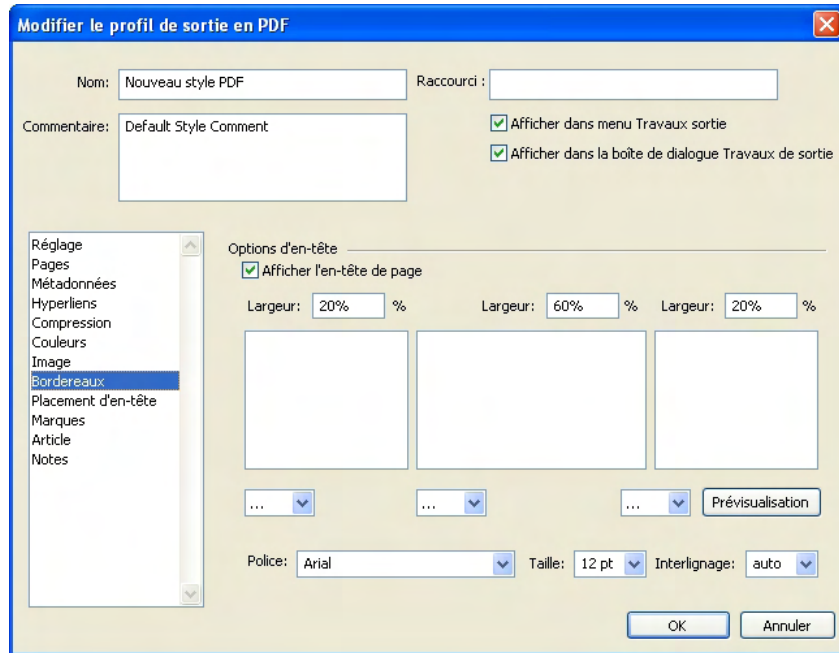


### Options **Images**

- Cochez la case **Traitement amélioré des images** pour appliquer des règles aux images à la sortie.
- Cochez les cases **EPS**, **TIFF** et **PDF** pour remplacer *uniquement* les images de type EPS, TIFF et PDF. Cochez la case **Autres** pour remplacer tous les autres formats d'image (EPS, TIFF ou PDF exceptés).
- Pour rechercher une image avec un nom spécifique et lui appliquer vos règles, cochez la case **Nom**, choisissez une option (**Commence par**, **Finit par**, **Contient**, **Ne contient pas**, **Est égal à** ou **Est différent de**) dans le menu déroulant **Nom**, puis entrez le nom à trouver dans le champ en regard du menu déroulant **Nom**. Lorsque vous choisissez **Contient** ou **Ne contient pas** dans le menu déroulant, vous pouvez entrer le nom à trouver, puis spécifier les caractères délimitant la recherche dans les champs **Entre les caractères**.
- Pour annuler l'impression des types d'images cochés, activez l'option **Annuler impression**.
- Pour imprimer la prévisualisation en résolution basse du type d'image coché, cliquez sur **Aperçu avant impression**. Par exemple, si vous cochez **EPS** et cliquez sur **Aperçu avant impression**, toutes les images EPS seront imprimées en prévisualisation à résolution basse.

## DÉFINITION DES OPTIONS D'EN-TÊTES

Sélectionnez **En-têtes** pour définir des données relatives à un en-tête d'un article. Un en-tête est placé en haut de chaque page QuarkCopyDesk et peut contenir du texte fixe et variable (grâce à des indicateurs de position) tel qu'un numéro de page ou le nom de l'article. Le logiciel XTensions Output Enhancements recherche ces variables et imprime les informations correspondantes.



### Options **En-têtes**



Les informations définies dans l'option **En-têtes** s'affichent sur la sortie PDF.

- Pour afficher un en-tête, cochez la case **Afficher en-tête de page**, qui vous permet d'indiquer des options dans la zone correspondante.
- Entrez un pourcentage de largeur pour les zones gauche, du milieu et droite des champs **Largeur** (%) correspondants. Entrez le texte à afficher dans les champs de gauche, du milieu et de droite.



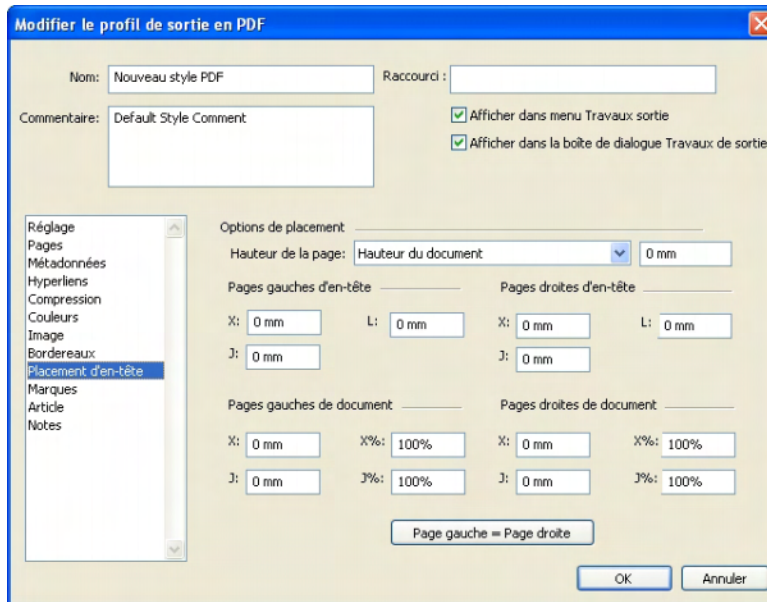
Les pourcentages de largeur définis pour l'en-tête se rapportent la largeur de page du document ou du papier sur lequel l'article est imprimé. Ce pourcentage peut être inférieur à 100 %.

- Vous pouvez également choisir les options d'indicateur de position nécessaires dans les menus déroulants (< >) (reportez-vous au chapitre 4 : « Indicateurs de position » pour plus d'informations).

- Pour définir le type et le corps de police, et la valeur d'interlignage, choisissez les options appropriées dans les menus déroulants **Police**, **Corps** et **Interlignage**.
- Cliquez sur **Prévisualisation** pour visualiser comment l'en-tête de l'article QuarkCopyDesk ouvert sera imprimé. Si une valeur d'indicateur de position n'est pas disponible, des caractères ##### s'affichent à la place dans la prévisualisation.

### DÉFINITION DES OPTIONS DE PLACEMENT D'EN-TÊTE

Pour définir les options de placement d'en-tête, sélectionnez **Placement d'en-tête**.



#### Options **Placement d'en-tête**

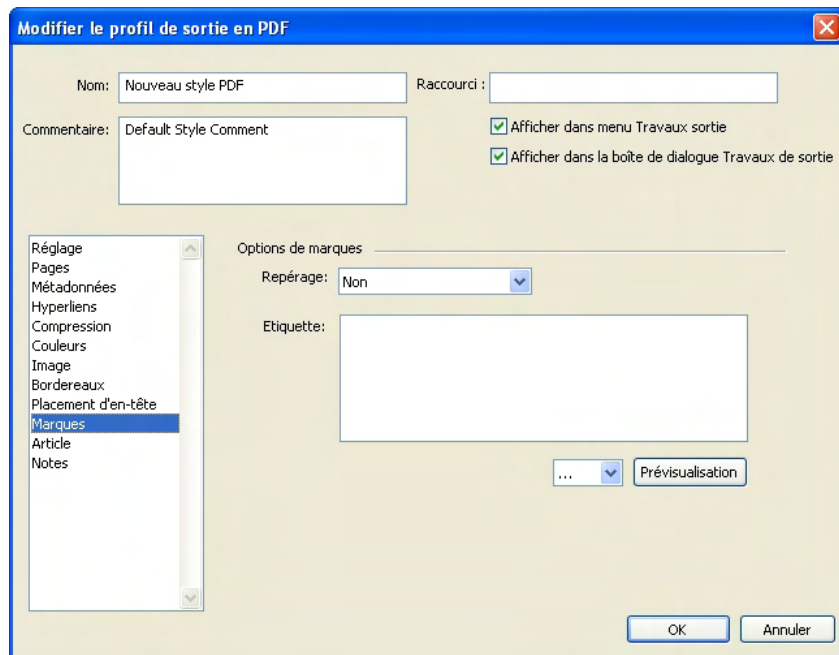
- Choisissez une option dans le menu déroulant **Hauteur de page**. Vous pouvez choisir **Hauteur du document**, **Hauteur du document + Hauteur de l'en-tête de page** ou **Hauteur du document + Personnalisation**. Lorsque vous choisissez cette dernière option, vous pouvez renseigner le champ en regard du menu déroulant **Hauteur de page**. Ce nombre est ajouté à la hauteur du document pour déterminer la hauteur de la page.
- Les zones **Pages gauches d'en-tête** et **Pages droites d'en-tête** permettent de configurer la zone de placement du bloc d'en-tête et de l'article QuarkCopyDesk. Pour placer un document correctement, vous devez en configurer l'origine, l'échelle et divers autres paramètres pour les pages de gauche et de droite.  
Entrez la valeur des coordonnées x et y dans les champs X et Y respectivement sous les zones **Pages gauches d'en-tête** et **Pages droites d'en-tête**. Utilisez le champ L pour modifier la largeur totale du bloc d'en-tête.

Entrez la valeur des coordonnées x et y dans les champs X et Y respectivement sous les zones **Pages gauches de document** et **Pages droites de document** pour indiquer le début du contenu du document. Entrez le pourcentage d'échelle dans les champs X% et Y% pour mettre à l'échelle un document afin de l'ajuster à la zone de sortie.

- Cliquez sur **Page gauche = Page droite** pour appliquer les mêmes paramètres d'en-tête aux pages gauches et droites.

### DÉFINITION DES OPTIONS DE MARQUES

Pour définir les options de marques, sélectionnez **Marques**.

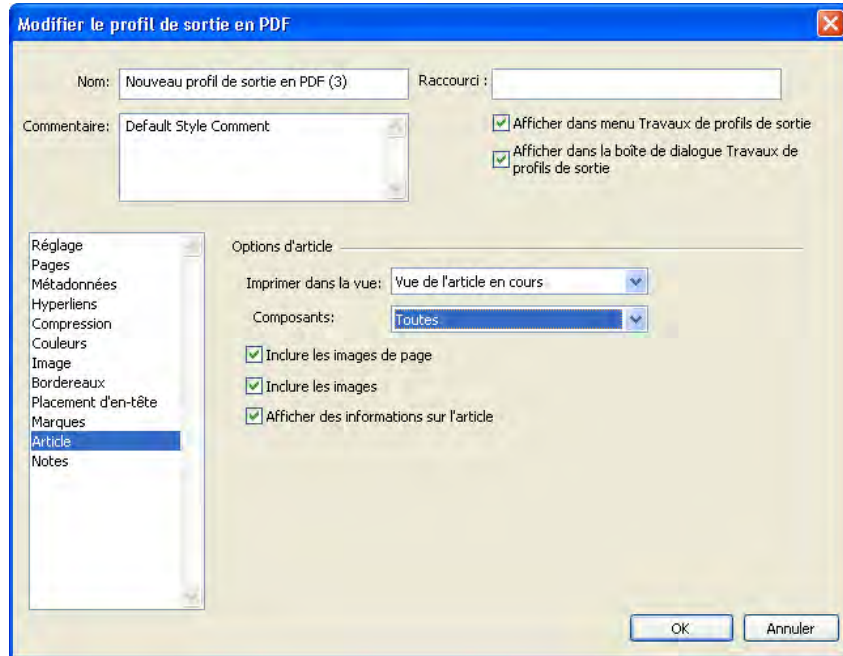


#### Options **Marques**

- Pour imprimer des marques de repérage, choisissez **Centré** ou **Décentré** dans le menu déroulant **Repérage**.
- Entrez un nom d'étiquette pour une page dans le champ **Étiquette**. Ce nom s'affiche entre les marques de repérage supérieures. Vous pouvez également sélectionner un indicateur de position dans le menu déroulant correspondant (< >) (reportez-vous au chapitre 4 : « Indicateurs de position » pour plus d'informations).
- Pour afficher un aperçu des marques de repérage, cliquez sur **Prévisualisation**. Si une valeur d'indicateur de position n'est pas disponible, des caractères ##### s'affichent à la place dans la prévisualisation.

## DÉFINITION DES OPTIONS D'ARTICLE

Pour définir les options d'article, sélectionnez **Article**.

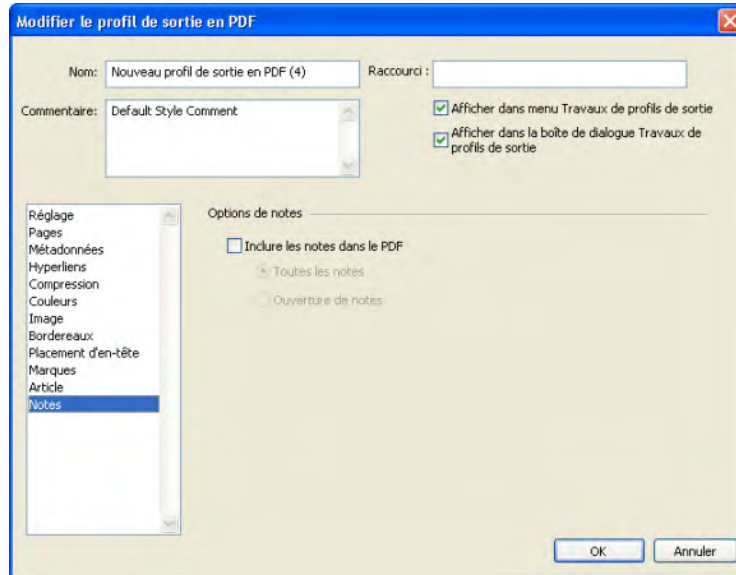


### Options **Article**

- Choisissez une vue d'impression dans le menu déroulant **Imprimer dans la vue**. Vous pouvez choisir **WYSIWYG**, **Placard**, **Plein écran**, **WYSIWYG une colonne** ou **Affichage courant de l'article**.
- Pour n'imprimer que les composants étendus, choisissez **Étendu uniquement** dans le menu déroulant **Composants**. Choisissez **Courant** pour imprimer uniquement le composant actif. La valeur par défaut est d'imprimer **tous** les composants.
- Cochez la case **Inclure les images de page** pour imprimer les composants verrouillés ou non modifiables.
- Pour imprimer des images d'article, cochez la case **Inclure les images**.
- Cochez la case **Afficher des informations sur l'article** pour imprimer les date, heure, nom de document et numéro de page dans les pieds de page.

## DÉFINITION DES OPTIONS DE NOTES

Pour définir les options de notes, sélectionnez **Notes**.



Options **Notes**

- Cochez la case **Inclure les notes au PDF** pour ajouter les notes du document au fichier PDF.

## CRÉATION D'UN PROFIL DE SORTIE DE FICHIER ARTICLE XML

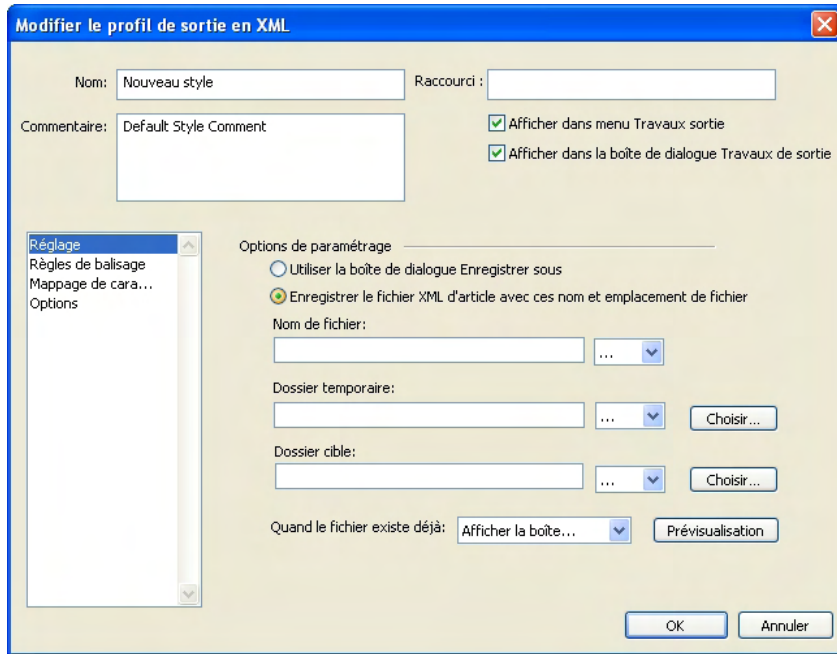
Pour créer un profil de sortie de fichier Article XML, procédez comme suit :

- 1 Choisissez **Édition** → **Profils de sortie** pour afficher la boîte de dialogue **Profils de sortie**.



Boîte de dialogue **Profils de sortie**

- 2 Choisissez **Créer → Sortie en Article XML** pour afficher la boîte de dialogue **Modifier le profil de sortie en XML**.



Boîte de dialogue **Modifier le profil de sortie en XML**

- 3 Entrez le nom du profil de sortie dans le champ **Nom**.
- 4 Entrez des commentaires, le cas échéant, dans le champ **Commentaires**.
- 5 Renseignez le champ **Raccourci clavier**.
- 6 Cochez la case **Afficher dans menu Travaux de profils de sortie** pour afficher un profil de sortie dans le sous-menu **Fichier → Travaux de profils de sortie**. Vous pouvez ainsi accéder directement à un profil de sortie à partir du menu. Un **M** apparaît dans la colonne **Usage** de la boîte de dialogue **Profils de sortie** lorsque vous sélectionnez cette option.
- 7 Cochez la case **Afficher dans la boîte de dialogue Travaux de profils de sortie** pour afficher un profil de sortie dans la boîte de dialogue **Travaux de profils de sortie (Fichier → Travaux de profils de sortie → Travaux de profils de sortie)**. Un **D** apparaît dans la colonne **Usage** de la boîte de dialogue **Profils de sortie** lorsque vous sélectionnez cette option.

8 Cliquez sur les onglets suivants pour entrer des informations :

- Réglage
- Règles de balisage
- Mappage de caractères
- Options

Pour en savoir plus sur la configuration de ces options, reportez-vous à la section correspondante de ce guide. Par exemple, pour indiquer les paramètres d'enregistrement de fichiers dans l'option **Réglage**, reportez-vous à la section « Définition des options de réglage » dans ce chapitre.

- 9 Cliquez sur **OK** dans la boîte de dialogue **Modifier le profil de sortie en XML**, puis sur **Enregistrer** dans la boîte de dialogue **Profils de sortie** pour enregistrer les données définies.
- 10 Cliquez sur **Annuler** pour fermer la boîte de dialogue sans enregistrer de données.

### DÉFINITION DES OPTIONS DE RÉGLAGE

Pour définir les options de réglage, sélectionnez **Réglage**.

- Cliquez sur **Utiliser la boîte de dialogue Enregistrer sous** pour afficher la boîte de dialogue **Enregistrer sous** par défaut lors de l'enregistrement vers une sortie XML.
- Pour enregistrer le fichier de sortie XML sous un nom spécifique et à un emplacement sélectionné, cliquez sur **Enregistrer le fichier Article XML avec ces nom et emplacement**.

Dans le champ **Nom de fichier**, entrez le nom du fichier XML. Entrez le chemin d'accès au répertoire temporaire du fichier XML dans le champ **Dossier temporaire**. Entrez le chemin d'accès au dossier où vous souhaitez enregistrer le fichier XML final dans le champ **Dossier cible**. Cliquez sur **Choisir** pour accéder au chemin d'accès d'un dossier temporaire ou cible, et le sélectionner.

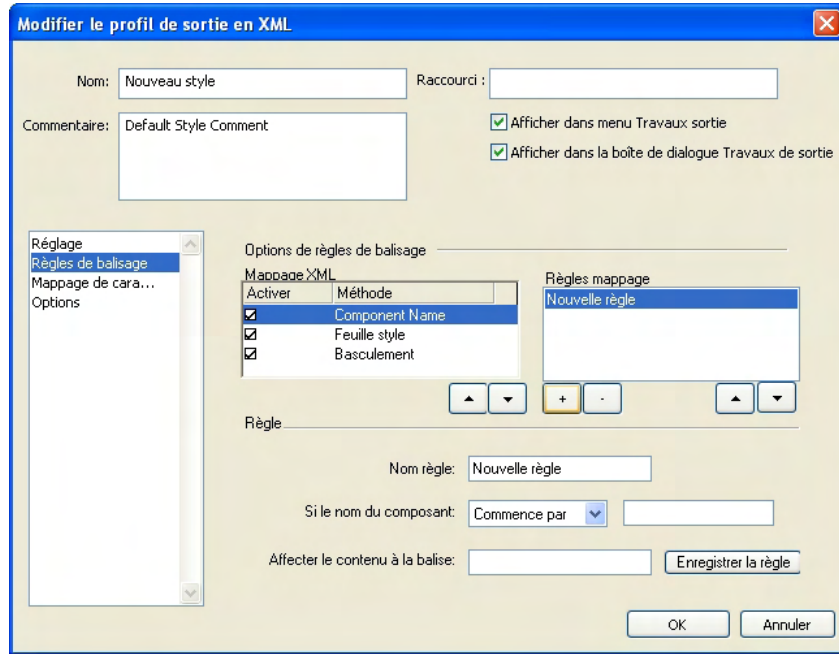
Vous pouvez également choisir des indicateurs de position nécessaires dans les menus déroulants (< >) pour les champs **Nom de fichier**, **Dossier temporaire** et **Dossier cible**.

Si un fichier XML du même nom existe déjà, sélectionnez **Afficher la boîte de dialogue Enregistrer sous** pour afficher la boîte de dialogue **Enregistrer sous** par défaut, **Écraser** pour remplacer le fichier existant par le nouveau ou **Créer version** pour créer une autre version du fichier.

Cliquez sur **Prévisualisation** pour afficher un aperçu du champ actif. Si une valeur d'indicateur de position n'est pas disponible, des caractères ##### s'affichent à la place dans la prévisualisation.

## DÉFINITION DES OPTIONS DE RÈGLES DE BALISAGE

Pour définir des options de règles de balisage, sélectionnez **Règles de balisage**.



Options **Règles de balisage** de la méthode **Nom du composant**

- Vous pouvez définir des méthodes de mappage XML en sélectionnant une méthode dans la zone **Mappage XML**. Les trois méthodes disponibles sont **Nom du composant**, **Feuille de style** et **Basculement**. Pour activer les méthodes **Nom du composant** ou **Feuille de style**, cochez la case **Activer** en regard de la méthode. Pour désactiver les méthodes **Nom du composant** ou **Feuille de style**, désélectionnez la case **Activer**. La méthode **Basculement** est toujours activée et n'est pas modifiable.
- Sélectionnez une méthode et cliquez sur les boutons fléchés haut ou bas situés sous la zone **Mappage XML** pour faire monter ou descendre la méthode dans la liste.



La méthode **Basculement** apparaît systématiquement au bas de la liste et est verrouillée à cette position.

- Pour afficher les règles de mappage d'une méthode, sélectionnez celle-ci dans la zone **Mappage XML**. Les règles s'affichent dans la zone **Règles de mappage**.
- Sélectionnez une règle de mappage et cliquez sur les boutons fléchés haut ou bas situés sous la zone **Règles de mappage** pour faire monter ou descendre la règle dans la liste.

- Sélectionnez une règle de mappage et cliquez sur - pour la supprimer.



La règle **Basculement** ne peut pas être supprimée.

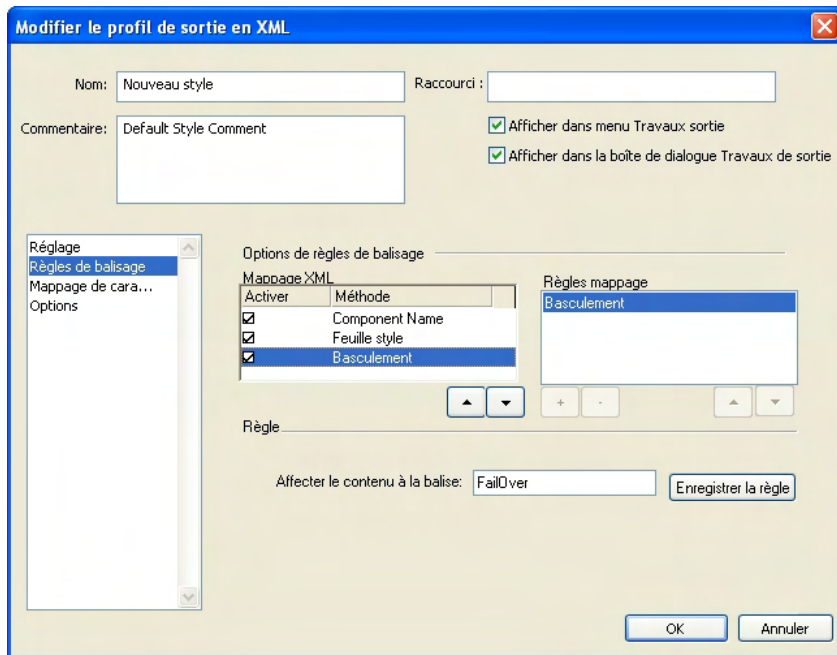
- Pour créer une règle de mappage, cliquez sur +. Un nom par défaut (**Nouvelle règle**) apparaît dans la zone **Mappage XML** et dans le champ **Nom règle**. Utilisez le nom de règle par défaut ou entrez-en un nouveau dans le champ **Nom règle**.

Si vous créez une règle de mappage pour **Nom du composant**, choisissez une condition dans le menu déroulant **Si le nom du composant**. Les options disponibles sont les suivantes : **Commence par**, **Finit par**, **Contient**, **Ne contient pas**, **Est égal à** et **Est différent de**. Une fois la sélection effectuée, entrez le texte à rechercher dans le champ en regard du menu déroulant **Si le nom du composant**. Dans le champ **Affecter le contenu à la balise**, entrez une balise XML à laquelle le texte du composant doit être affecté. Cliquez sur **Enregistrer la règle** pour sauvegarder la règle de mappage.

Options **Règles de balisage** de la méthode **Feuille de style**

Si vous créez une règle de mappage pour **Feuille de style**, choisissez **Feuille de style de paragraphe** ou **Feuille de style de caractères** dans le menu déroulant **Si nom de**. Si vous choisissez **Feuille de style de paragraphe**, cliquez sur **Quitter si correspondance** pour interrompre l'examen par le système du contenu d'un paragraphe lorsqu'une feuille de style correspondante est trouvée. Choisissez

une condition dans le menu déroulant situé sous **Si nom de**. Les options disponibles sont les suivantes : **Commence par**, **Finir par**, **Contient**, **Ne contient pas**, **Est égal à** et **Est différent de**. Une fois la sélection effectuée, entrez le texte à rechercher dans le champ en regard du menu déroulant. Dans le champ **Affecter le contenu à la balise**, entrez une balise XML définie à laquelle le texte du composant doit être affecté. Cliquez sur **Enregistrer la règle** pour sauvegarder la règle de mappage.

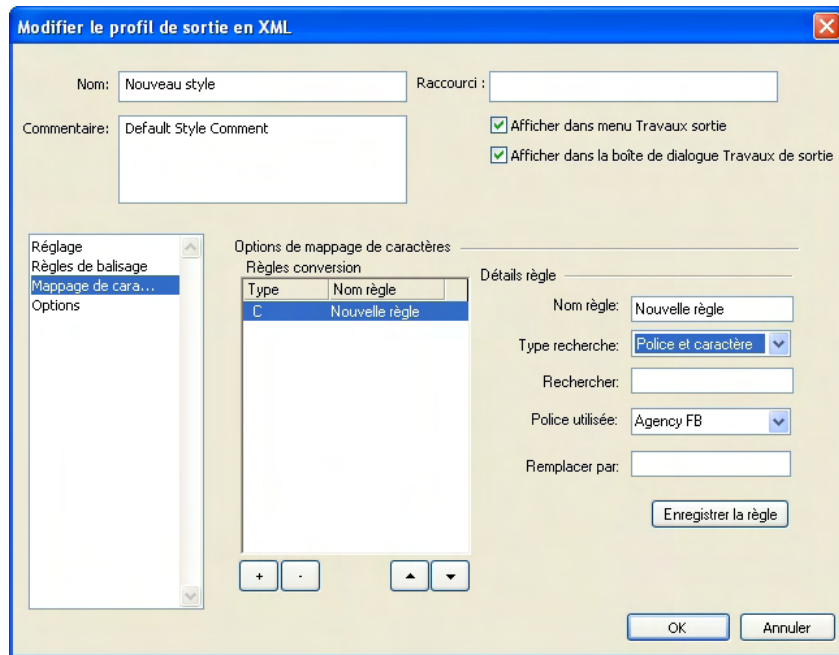


### Options Règles de balisage de la méthode Basculement

La méthode **Basculement** contient une règle **Basculement** par défaut. Même si la création d'une règle n'est pas possible pour la méthode **Basculement**, vous pouvez entrer une balise XML à laquelle le texte de basculement est affecté dans le champ **Affecter le contenu à la balise**. Votre entrée est appliquée à la règle **Basculement** par défaut lorsque vous cliquez sur **Enregistrer la règle**.

## DÉFINITION DES OPTIONS DE MAPPAGE DE CARACTÈRES

Pour définir des options de conversion des caractères, sélectionnez **Mappage de caractères**.



### Options **Mappage de caractères**

Utilisez les options **Mappage de caractères** pour définir des règles de conversion des caractères.

- Les règles définissant les mappages de caractères apparaissent dans la zone **Règles conversion**. Les règles sont répertoriées par **Type** et **Nom règle**. La colonne **Type** fait référence aux paramètres du champ **Type recherche**.
- Sélectionnez une règle et cliquez sur la flèche haut ou bas pour faire monter ou descendre la règle dans la liste.
- Pour supprimer une règle, sélectionnez-la dans la zone **Règles conversion** et cliquez sur -.
- Pour créer une règle de conversion, cliquez sur +. Une règle portant le nom par défaut (**Nouvelle règle**) et dotée d'un type par défaut (C) apparaît dans la zone **Règles conversion**. Le nom par défaut apparaît également dans le champ **Nom règle**.

Choisissez **Caractère**, **Police** ou **Police et caractère** dans le menu déroulant **Type recherche**.

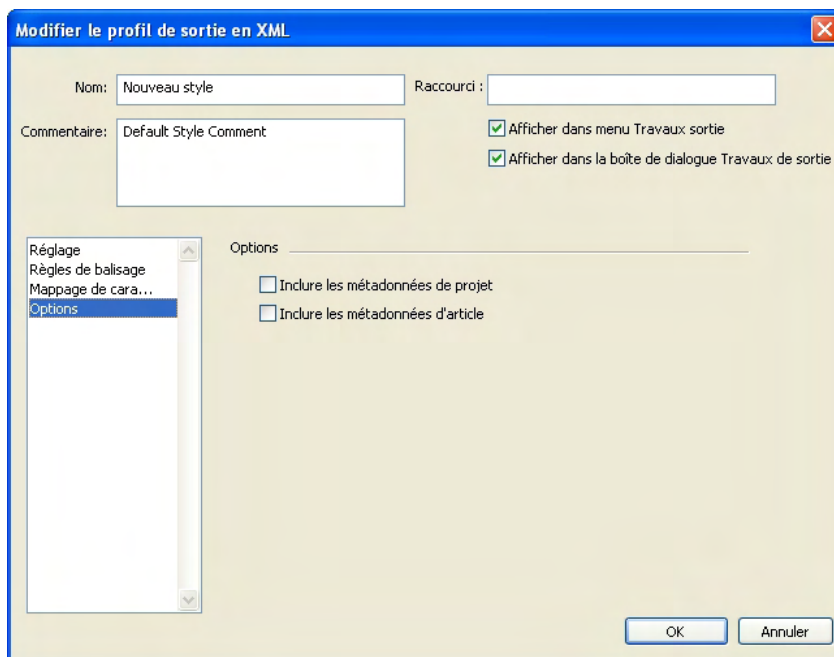
Entrez le texte à trouver dans le champ **Rechercher**. Si vous avez sélectionné **Police et caractère** dans le champ **Type recherche**, choisissez la police à trouver dans le menu déroulant **Police utilisée**.

Entrez le texte de remplacement dans le champ **Remplacer par**.

Cliquez sur **Enregistrer la règle** pour sauvegarder les paramètres.

### DÉFINITION DES OPTIONS

Pour inclure des options de métadonnées dans la sortie XML, sélectionnez **Options**.



#### Options de profil XML

- Cochez la case **Inclure les métadonnées de projet** pour ajouter les métadonnées du projet au fichier XML.
- Cochez la case **Inclure les métadonnées d'article** pour ajouter les métadonnées de l'article au fichier XML.

## MODIFICATION, COPIE, SUPPRESSION, IMPORTATION ET EXPORTATION D'UN PROFIL DE SORTIE

### MODIFICATION D'UN PROFIL DE SORTIE

Pour modifier un profil de sortie, procédez comme suit :

- 1 Choisissez **Édition** → **Profils de sortie** pour afficher la boîte de dialogue **Profils de sortie**.
- 2 Effectuez une sélection dans la zone **Profils de sortie** et **cliquez sur** **Modifier** pour afficher la boîte de dialogue **Modifier le profil de sortie vers/en <type de profil de sortie>**. Modifiez les options pertinentes.
- 3 Cliquez sur **OK** dans la boîte de dialogue **Modifier le profil de sortie vers/en <type de profil de sortie>**, puis sur **Enregistrer** dans la boîte de dialogue **Profils de sortie pour enregistrer les données définies**.

### COPIE D'UN PROFIL DE SORTIE

Pour dupliquer un profil de sortie, procédez comme suit :

- 1 Choisissez **Édition** → **Profils de sortie** pour afficher la boîte de dialogue **Profils de sortie**.
- 2 Effectuez une sélection dans la zone **Profils de sortie** et **cliquez sur** **Dupliquer** pour afficher la boîte de dialogue **Modifier le profil de sortie vers/en <type de profil de sortie>**.
- 3 Cliquez sur **OK** dans la boîte de dialogue **Modifier le profil de sortie vers/en <type de profil de sortie>**, puis sur **Enregistrer** dans la boîte de dialogue **Profils de sortie pour enregistrer les données définies**.

### SUPPRESSION D'UN PROFIL DE SORTIE

Pour supprimer un profil de sortie, procédez comme suit :

- 1 Choisissez **Édition** → **Profils de sortie** pour afficher la boîte de dialogue **Profils de sortie**.
- 2 Effectuez une sélection dans la liste **Profils de sortie** et cliquez sur **Supprimer**.
- 3 Cliquez sur **Enregistrer** pour supprimer le profil de sortie. Si vous fermez la boîte de dialogue **Profils de sortie** avant de cliquer sur **Enregistrer**, le profil n'est pas supprimé.

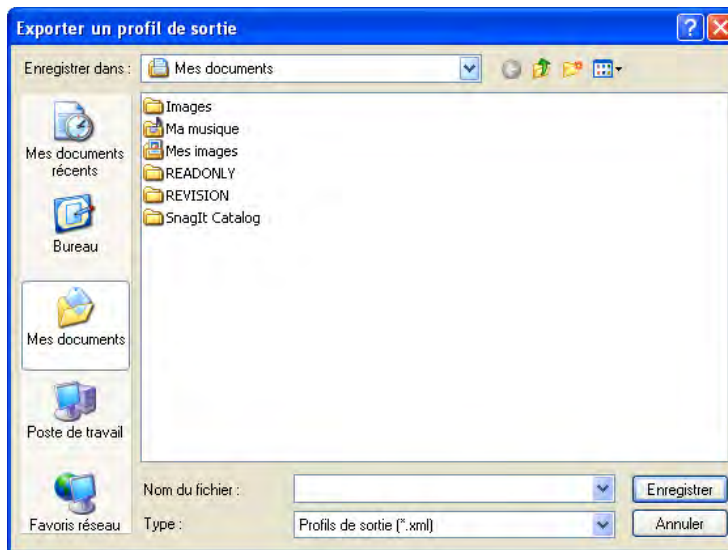
## EXPORTATION D'UN PROFIL DE SORTIE

Pour exporter un profil de sortie, procédez comme suit :



Après avoir exporté un profil de sortie dans un système d'exploitation (Mac OS ou Windows), vous pouvez l'importer et l'exporter sur une autre plate-forme.

- 1 Choisissez **Édition** → **Profils de sortie** pour afficher la boîte de dialogue **Profils de sortie**.
- 2 Sélectionnez un profil dans la liste **Profils de sortie**.
- 3 Cliquez sur **Exporter** pour afficher la boîte de dialogue **Exporter un profil de sortie**.



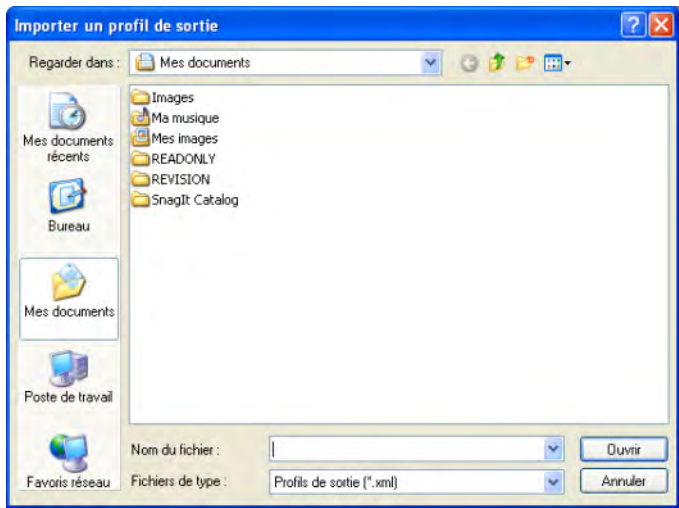
Boîte de dialogue **Exporter un profil de sortie**

- 4 Dans le menu déroulant, **Dans/Enregistrer dans**, choisissez un emplacement pour exporter le fichier.
- 5 Après avoir saisi un nom de fichier dans le champ **Enregistrer sous/Nom du fichier**, cliquez sur **Enregistrer**.

## IMPORTATION D'UN PROFIL DE SORTIE

Pour importer un profil de sortie, procédez comme suit :

- 1 Choisissez **Édition** → **Profils de sortie** pour afficher la boîte de dialogue **Profils de sortie**.
- 2 Cliquez sur **Importer** pour afficher la boîte de dialogue **Importer un profil de sortie**.



Boîte de dialogue **Importer un profil de sortie**

- 3 Sélectionnez un profil de sortie à importer et cliquez sur **Ouvrir**.

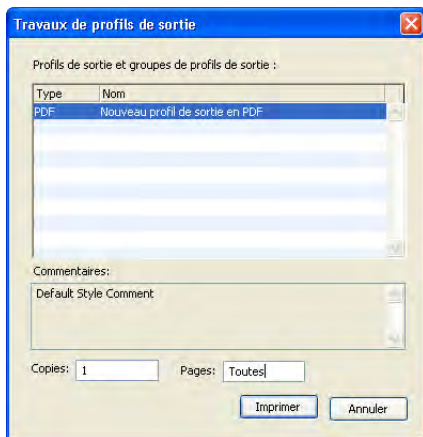
## EXÉCUTION D'UN PROFIL DE SORTIE

Pour lancer un profil de sortie, procédez comme suit :

- 1 Choisissez **Fichier** → **Travaux de profils de sortie** → **Travaux de profils de sortie** pour afficher la boîte de dialogue correspondante.



Vous pouvez également choisir un profil directement dans le menu **Fichier** (**Fichier** → **Travaux de profils de sortie** → <nom du profil de sortie>).



Boîte de dialogue **Travaux de profils de sortie**

- 2 Sélectionnez un profil de sortie dans la liste. Vous pouvez également choisir plusieurs profils de sortie à traiter.
- 3 Entrez le nombre d'exemplaires à sortir dans le champ **Copies**.
- 4 Pour indiquer les pages à imprimer, renseignez le champ **Pages** (la valeur par défaut est **Toutes**). Dans le champ **Pages**, vous pouvez indiquer des séries de pages, des pages non consécutives ou une combinaison des deux pour l'impression.



Si vous avez choisi l'indicateur de position <Hériter> pour le champ **Copies** ou **Pages** d'un profil individuel, les valeurs entrées dans la boîte de dialogue **Travaux de profils de sortie** sont utilisées dans les champs **Copies** ou **Pages** des profils de sortie individuels.

---

- 5 Cliquez sur **Imprimer** pour lancer le traitement du profil de sortie sélectionné.

# Chapitre 3 : Groupes de profils de sortie

Les groupes de profils de sortie constituent une collection de profils de sortie que vous pouvez exécuter simultanément en sélectionnant un seul groupe.

Vous pouvez créer, modifier, supprimer, dupliquer, importer et exporter autant de groupes de profils de sortie que nécessaire.

## CRÉATION D'UN GROUPE DE PROFILS DE SORTIE

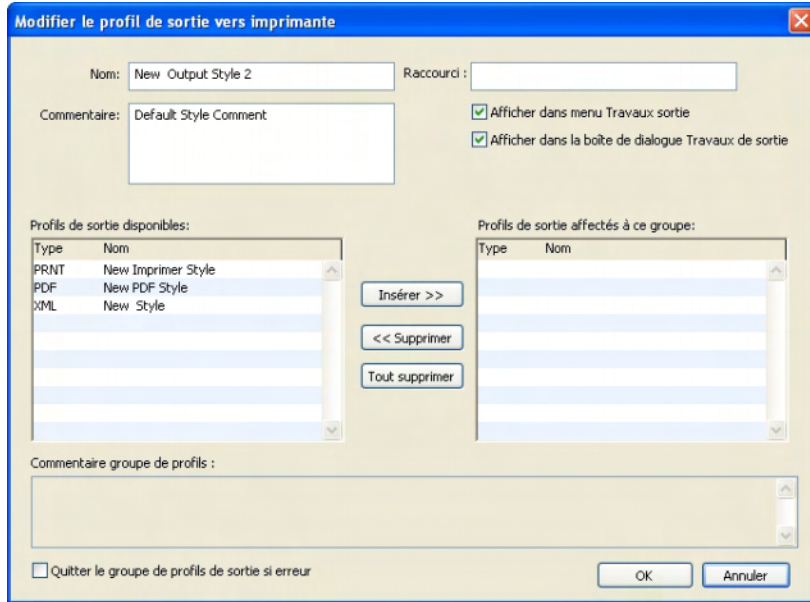
Pour créer un groupe de profils de sortie, procédez comme suit :

- 1 Choisissez **Édition** → **Groupes de profils de sortie** pour afficher la boîte de dialogue correspondante.



Boîte de dialogue **Groupes de profils de sortie**

- 2 Cliquez sur **Créer** pour afficher la boîte de dialogue **Modifier le groupe de profils de sortie**.



Boîte de dialogue **Modifier le groupe de profils de sortie**

- 3 Entrez un nom unique pour le groupe de profils de sortie dans le champ **Nom**.
- 4 Renseignez le champ **Commentaires**.
- 5 Cochez **Afficher dans menu** pour inclure le groupe au sous-menu **Fichier** → **Travaux de profils de sortie** → **<groupes de profils de sortie>**. Vous pouvez alors accéder au groupe à partir du menu **Fichier**, ou entrer une combinaison de touches dans le champ **Raccourci clavier**.
- 6 Cochez **Afficher dans boîte de dialogue** pour inclure le groupe à la boîte de dialogue **Travaux de profils de sortie** (**Fichier** → **Travaux de profils de sortie** → **Travaux de profils de sortie**).
- 7 La zone **Profils de sortie disponibles** affiche la liste de tous les profils de sortie disponibles. Cliquez sur **Insérer** pour ajouter le profil de sortie sélectionné à la zone **Profils de sortie affectés à ce groupe**. Tous les profils de sortie affectés à cette liste font partie du groupe de profils de sortie. Cliquez sur **Supprimer** pour effacer le profil de sortie sélectionné de la zone **Profils de sortie affectés à ce groupe**. Cliquez sur **Tout supprimer** pour effacer tous les profils de sortie de la zone **Profils de sortie affectés à ce groupe**.
- 8 Cliquez sur un profil de sortie dans la zone **Profils de sortie disponibles** et affichez les informations correspondantes dans le champ **Commentaires profil de sortie**.

- 9 Cochez **Quitter le groupe de profils de sortie si erreur** pour interrompre le traitement du profil de sortie disponible suivant en cas d'erreur. La désactivation de cette case lance le traitement du profil de sortie disponible suivant dans le groupe.
- 10 Cliquez sur **OK** dans la boîte de dialogue **Modifier le groupe de profils de sortie**, puis cliquez sur **Enregistrer** dans la boîte de dialogue **Groupes de profils de sortie** pour enregistrer les données définies.

## MODIFICATION, COPIE, SUPPRESSION, EXPORTATION ET IMPORTATION D'UN GROUPE DE PROFILS DE SORTIE

### MODIFICATION D'UN GROUPE DE PROFILS DE SORTIE

Pour modifier un groupe de profils de sortie, procédez comme suit :

- 1 Choisissez **Édition** → **Groupes de profils de sortie** pour afficher la boîte de dialogue correspondante.
- 2 Effectuez une sélection dans la zone **Groupes de profils de sortie** et cliquez sur **Modifier** pour afficher la boîte de dialogue **Modifier le groupe de profils de sortie**. Effectuez les modifications requises dans cette boîte de dialogue.
- 3 Cliquez sur **OK** dans la boîte de dialogue **Modifier le groupe de profils de sortie**, puis cliquez sur **Enregistrer** dans la boîte de dialogue **Groupes de profils de sortie** pour enregistrer les données définies.

### COPIE D'UN GROUPE DE PROFILS DE SORTIE

Pour dupliquer un groupe de profils de sortie, procédez comme suit :

- 1 Choisissez **Édition** → **Groupes de profils de sortie** pour afficher la boîte de dialogue correspondante.
- 2 Effectuez une sélection dans la zone **Groupes de profils de sortie** et cliquez sur **Dupliquer** pour afficher la boîte de dialogue **Modifier le groupe de profils de sortie**.
- 3 Cliquez sur **OK** dans la boîte de dialogue **Modifier le groupe de profils de sortie**, puis cliquez sur **Enregistrer** dans la boîte de dialogue **Groupes de profils de sortie** pour créer une copie du groupe de profils de sortie sélectionné.

### SUPPRESSION D'UN GROUPE DE PROFILS DE SORTIE

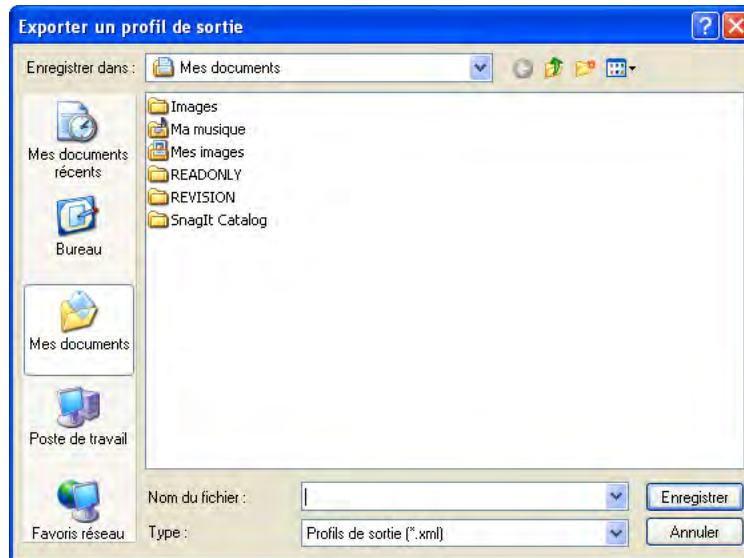
Pour supprimer un groupe de profils de sortie, procédez comme suit :

- 1 Choisissez **Édition** → **Groupes de profils de sortie** pour afficher la boîte de dialogue correspondante.
- 2 Effectuez une sélection dans la liste **Groupes de profils de sortie** et cliquez sur **Supprimer** pour effacer le groupe de profils de sortie.

### EXPORTATION D'UN GROUPE DE PROFILS DE SORTIE

Vous pouvez exporter un groupe de profils de sortie dans un fichier. Pour exporter un groupe de profils de sortie, procédez comme suit :

- 1 Choisissez **Édition** → **Groupes de profils de sortie** pour afficher la boîte de dialogue correspondante.
- 2 Sélectionnez un profil dans la zone **Groupes de profils de sortie**.
- 3 Cliquez sur **Exporter** pour afficher la boîte de dialogue **Exporter un groupe de profils de sortie**.



Boîte de dialogue **Exporter un groupe de profils de sortie**

- 4 Dans le menu déroulant **Enregistrer dans**, choisissez l'emplacement où vous souhaitez exporter le fichier.
- 5 Après avoir saisi un nom de fichier dans le champ **Enregistrer sous/Nom du fichier**, cliquez sur **Enregistrer**.

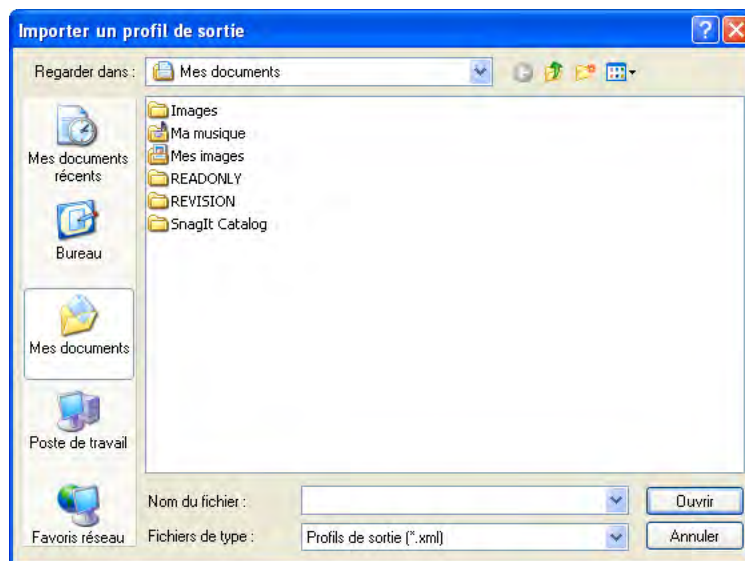


Lorsque vous exportez un groupe, les profils associés ne sont pas exportés. Les profils de sortie d'un groupe doivent être exportés individuellement.

### IMPORTATION D'UN GROUPE DE PROFILS DE SORTIE

Vous pouvez importer un groupe de profils de sortie qui a été exporté dans un fichier XML. Pour importer un groupe de profils de sortie, procédez comme suit :

- 1 Choisissez **Édition** → **Groupes de profils de sortie** pour afficher la boîte de dialogue correspondante.
- 2 Cliquez sur **Importer** pour afficher la boîte de dialogue **Importer un groupe de profils de sortie**.



Boîte de dialogue **Importer un groupe de profils de sortie**

- 3 Sélectionnez un groupe de profils de sortie et cliquez sur **Ouvrir**.

---

➔ Vous ne pouvez importer que les groupes de profils de sortie exportés dans un fichier XML.

---

### EXÉCUTION D'UN GROUPE DE PROFILS DE SORTIE

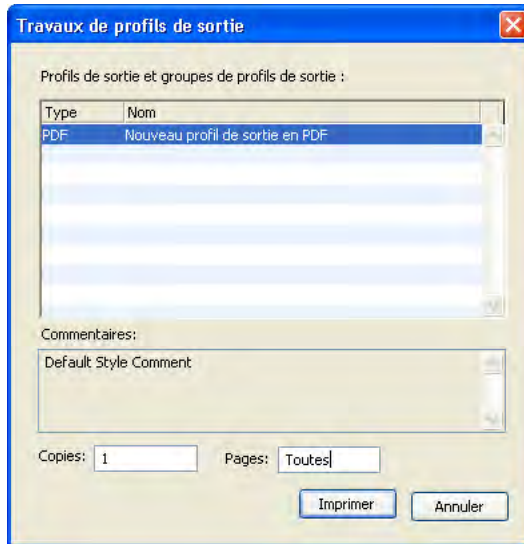
Pour exécuter un groupe de profils de sortie, procédez comme suit :

- 1 Choisissez **Fichier** → **Travaux de profils de sortie** → **Travaux de profils de sortie** pour afficher la boîte de dialogue correspondante.

---

➔ Vous pouvez également choisir un groupe directement dans le menu **Fichier** (**Fichier** → **Travaux de profils de sortie** → **<nom du groupe de profils de sortie>**).

---



Boîte de dialogue **Travaux de profils de sortie**

- 2 Sélectionnez un groupe de profils de sortie dans la liste. Vous pouvez également choisir plusieurs groupes de profils de sortie à traiter.
- 3 Entrez le nombre d'exemplaires à produire dans le champ **Copies**.
- 4 Pour indiquer les pages à imprimer, renseignez le champ **Pages** (la valeur par défaut est **Toutes**). Dans le champ **Pages**, vous pouvez indiquer des séries de pages, des pages non consécutives ou une combinaison des deux pour l'impression.

# Chapitre 4 : Indicateurs de position

Les indicateurs de position sont des variables remplacées par leur valeur propre lors du traitement d'un profil de sortie. Vous pouvez utiliser les indicateurs de position pour informer l'utilisateur d'un point important ou configurer de manière dynamique des chemins et des noms de fichier. Vous pouvez également utiliser ces indicateurs de position dans des blocs d'en-tête et d'informations.

## SYNTAXE DES INDICATEURS DE POSITION

Les indicateurs de position se présentent sous forme de texte brut. Pour les créer, il suffit d'entrer du texte dans un champ à l'aide de la syntaxe appropriée. Les indicateurs de position sont dotés de leur propre syntaxe pour permettre au système de déterminer que le texte saisi est un indicateur de position. Cette syntaxe est améliorée pour exécuter des opérations de chaîne et un formatage de base.

### SYNTAXE DE BASE

La syntaxe de base d'un indicateur de position est <indicateurdeposition>. Utilisez un < pour débiter un indicateur de position et un > pour le terminer. Pour utiliser les caractères < et > dans le texte de l'indicateur de position, entrez << et >> respectivement dans le champ.

Par exemple, <AdresseIP> retourne l'adresse IP d'un ordinateur, telle que 192.168.99.200.



Les noms d'indicateur de position ne sont pas sensibles à la casse.

### EXTRACTION D'UNE SOUS-CHAÎNE D'UNE VALEUR D'INDICATEUR DE POSITION

#### SYNTAXE 1 : EXTRACTION DES N PREMIERS ET DES N DERNIERS CARACTÈRES D'UNE VALEUR RETOURNÉE

Utilisez la syntaxe <nomindicateurdeposition, nombreCaractères> pour extraire les n premiers et les n derniers caractères d'une valeur retournée. Pour entrer cette syntaxe correctement, gardez à l'esprit les points suivants :

- Le délimiteur utilisé est la virgule (,).
- Les espaces sont autorisés après le délimiteur.
- Le nombre de caractères est ajouté en tant que paramètre.

- Un nombre positif retourne le nombre de caractères à partir du début d'une valeur retournée.
- Un nombre négatif retourne le nombre de caractères à partir de la fin d'une valeur retournée.
- Une valeur retournée est traitée de la même façon, qu'il s'agisse d'une chaîne ou d'un nombre.
- Si une valeur est plus courte que la requête, la valeur disponible est retournée.

**SYNTAXE 2 : EXTRACTION D'UNE SOUS-CHAÎNE DE CARACTÈRES  
NOMBRECARACTÈRES À PARTIR DE LA POSITION DE DÉBUT**

Utilisez la syntaxe <nomindicateurdeposition, début, nombreCaractères> pour extraire une sous-chaîne des caractères nombreCaractères à partir de la position de début. Pour entrer cette syntaxe correctement, gardez à l'esprit les points suivants :

- Le délimiteur utilisé est la virgule (,).
- Les espaces sont autorisés après le délimiteur.
- La position de début est ajouté en tant que paramètre.
- Le nombre de caractères à extraire est ajouté en tant que paramètre.
- Le premier caractère d'une valeur retournée figure à la première position.
- Un nombre positif pointe sur la position dans la valeur retournée et renvoie le nombre spécifié de caractères à partir de cette position.
- Un nombre négatif retourne le nombre de caractères à partir de la fin d'une valeur retournée.
- Un nombre négatif déplace la position de début comptée depuis la fin et retourne le nombre de caractères à partir de ce point vers le début de la valeur retournée.
- Si une valeur est plus courte que la requête, la valeur disponible est retournée.
- Si la position de début est plus importante que les caractères disponibles, une chaîne vide est retournée.

Si l'entrée pour l'exemple précédent est l'adresse IP (192.168.99.200) d'un ordinateur, <AdresseIP> retourne alors 192.168.99.200 ; <AdresseIP, 3> retourne 192 ; <AdresseIP, -3> retourne 200 ; <AdresseIP, 3, 2> retourne 2. ; et <AdresseIP, -5, 3> retourne .99.

**SYNTAXE 3 : EXTRACTION DU NIÈME MOT**

Utilisez la syntaxe <nomindicateurdeposition, nièmeMot> pour extraire le nième mot. Pour entrer cette syntaxe correctement, gardez à l'esprit les points suivants :

- Le délimiteur utilisé est la virgule (,).
- Les espaces sont autorisés après le délimiteur.
- Le nième mot ajouté en tant que paramètre est un chiffre et un w.
- Un nombre positif retourne le nième mot d'une valeur retournée.

- Un nombre négatif retourne le nième mot à partir de la fin d'une valeur retournée.
- Les caractères, tels que les espaces, le point (.) et la virgule (,) sont utilisés pour séparer les mots.
- Si le nième mot n'est pas disponible dans une valeur, une chaîne vide est retournée.

Si l'entrée pour l'exemple précédent est l'adresse IP (192.168.99.200) d'un ordinateur, <AdresseIP> retourne alors 192.168.99.200 ; <AdresseIP, 1w> retourne 192 ; <AdresseIP, -1w> retourne 200.

## FORMATAGE DE LA SORTIE

### SYNTAXE 1 : DÉFINITION D'UN SCHEMA DE SORTIE SIMPLE

La syntaxe de base pour définir un schéma de sortie est <nomindicateurdeposition, nombreCaractères !>. Pour entrer cette syntaxe correctement, gardez à l'esprit les points suivants :

- Utilisez le caractère ! pour formater la sortie.
- Vous pouvez ajouter le caractère ! à une version quelconque d'extraction d'une sous-chaîne.
- Le caractère ! impose une sous-chaîne de résultat de la largeur du nombre de caractères demandés. Les nombres sont alignés à droite et le texte est aligné à gauche.

Par exemple, si le numéro de page active est 5, <NuméroPageActive> retourne alors 5 et <NuméroPageActive, 3!> retourne 5 car 3! indique ici que les espaces de trois caractères doivent être utilisés pour afficher le numéro de la page active.

### SYNTAXE 2 : FORMATAGE DE LA SORTIE AVEC DES CARACTÈRES À GAUCHE ET À DROITE

La syntaxe de formatage d'une sortie avec caractères à gauche et à droite est <nomindicateurdeposition, nombreCaractères !Caractère>. Pour entrer cette syntaxe correctement, gardez à l'esprit les points suivants:

- Utilisez le caractère ! pour formater la sortie.
- Vous pouvez ajouter le caractère ! à une version quelconque d'extraction d'une sous-chaîne.
- Le caractère ! impose une sous-chaîne de résultat de la largeur du nombre de caractères demandés. Les nombres sont alignés à droite et le texte est aligné à gauche.
- Un caractère placé immédiatement après ! est utilisé pour remplir l'espace à gauche ou à droite.

Par exemple, <NuméroPageActive, 3!> retourne 5 ; <NuméroPageActive, 3!0> retourne 005 ; <NomDocument, 31> retourne « Ceci est un document de test » ; <NomDocument, 31!> retourne « Ceci est un document de test » ; <NomDocument, 31!\_> retourne « Ceci est un document de test\_\_\_\_\_ ».

Dans cet exemple, 3!0 indique que la sortie doit comporter trois espaces et doit inclure un 0 au lieu d'espaces vides.

## LISTE DES INDICATEURS DE POSITION

Les indicateurs de position peuvent être divisés en trois catégories : système, action et document (informations générales sur le document). Chaque catégorie contient une liste d'indicateurs de position nécessaires pour exécuter les tâches correspondantes.

Les indicateurs de position Système sont présentés ci-après :

INDICATEURS DE POSITION SYSTÈME	DESCRIPTION
Disque de démarrage	Lecteur d'amorçage de l'ordinateur.
Nom d'utilisateur	Données de connexion de l'utilisateur système.
Adresse IP	Adresse IP de l'ordinateur
Nom de machine	Nom de l'ordinateur.
Date du jour	Date du jour affichée dans la boîte de dialogue <b>Date/Heure Propriétés</b> .
Heure en cours	Heure actuelle affichée dans la boîte de dialogue <b>Date/Heure Propriétés</b> .

Les indicateurs de position Action sont présentés ci-après :

INDICATEURS DE POSITION ACTION	DESCRIPTION
Demander	Une alerte s'affiche avec le texte entré en tant que paramètre. Par exemple, <DEMANDER, « Entrez le numéro de version »>.
Notifier	Une alerte de notification s'affiche. Par exemple, <Notifier, « Travail de sortie terminé »>.

INDICATEURS DE POSITION ACTION	DESCRIPTION
Hériter	Si vous choisissez <b>Hériter</b> dans le champ <b>Copies</b> ou <b>Pages</b> d'un profil de sortie, puis traitez une sortie à partir de la boîte de dialogue <b>Travaux de profils de sortie (Fichier → Travaux de profils de sortie)</b> , les valeurs des champs <b>Copies</b> et <b>Pages</b> de la boîte de dialogue sont utilisées. Si vous traitez un profil de sortie depuis le menu <b>Fichier → Travaux de profils de sortie → &lt;nom profil de sortie&gt;</b> , les valeurs par défaut <b>1</b> pour <b>Copies</b> et <b>Toutes</b> pour <b>Pages</b> sont utilisées.

Les indicateurs de position Document sont présentés ci-après :

INDICATEURS DE POSITION DOCUMENT	DESCRIPTION
Nom du document	Nom du document en cours d'impression.
Chemin du fichier du document	Chemin d'accès au fichier du document en cours d'impression.
Date de création	Date de création du document en cours d'impression.
Heure de création	Heure de création du document en cours d'impression.
Numéro de film en cours	Numéro du film en cours d'impression (si l'impression est effectuée avec des séparations).
Nom du film en cours	Nom du film en cours d'impression (si l'impression est effectuée avec des séparations).
Date de modification	Date de la dernière modification du document en cours d'impression.
Heure de modification	Heure de la dernière modification du document en cours d'impression.
Taille du document	Taille du document en cours d'impression.
Nombre de pages du document	Nombre total des pages du document en cours d'impression.
Nombre de planches du document	Nombre total des planches du document en cours d'impression.

INDICATEURS DE POSITION DOCUMENT	DESCRIPTION
Espace chromatique	Les modèles constituent des espaces chromatiques pour les images d'un flux éditorial ; l'espace chromatique d'un article peut être CMJN, noir et blanc, une couleur d'accompagnement, et CMJN et couleur d'accompagnement.
Première page de sortie	Numéro de séquence de la première page du document en cours d'impression.
Dernière page de sortie	Numéro de séquence de la dernière page d'une série. Par exemple, si un article comporte 10 pages et que la série de pages 3 à 7 doit être imprimée, la dernière page de sortie est 5, soit la cinquième page de la séquence 3 à 7, ou la page numéro 7.
Première planche de sortie	Numéro de séquence de la première planche du document en cours d'impression (retourne 1 dans tous les cas).
Dernière planche de sortie	Numéro de séquence de la dernière planche selon la série de ranges. Par exemple, si un article comporte 12 pages en regard, cela donne six planches. La série de pages pour la sortie est 3 à 8, la dernière planche de sortie est donc 3.
Page de sortie en cours	Numéro de séquence de la page en cours d'impression selon la série de ranges.
Planche de sortie en cours	Numéro de séquence de la planche en cours d'impression selon la série de ranges.
Premier folio de la planche de sortie en cours	Numéro de la première page de la planche en cours.
Dernier folio de la planche de sortie en cours	Numéro de la dernière page de la planche en cours.
Nom du style de sortie	Style de sortie sélectionné pour le document en cours d'impression.
Nom d'imprimante	Nom de l'imprimante que le style va utiliser.
Nombre de films	Nombre total de films CMJN et de couleurs d'accompagnement.
Nombre de films 4c	Nombre de films CMJN utilisés dans le document en cours.

INDICATEURS DE POSITION DOCUMENT	DESCRIPTION
Nombre de films de couleurs d'accompagnement	Nombre de films de couleurs d'accompagnement
Folio	Numéro de la page en cours d'impression.
Préfixe de folio	Préfixe de la page formaté par l'utilisateur dans le champ <b>Préfixe</b> de la boîte de dialogue <b>Section</b> .
Liste de films	Liste de tous les films CMJN et de couleurs d'accompagnement du document.
Liste de films 4c	Liste des films CMJN utilisés dans le document.
Liste de films de couleurs d'accompagnement	Liste des films de couleur d'accompagnement utilisés dans le document.

# Glossaire

## PROFILS DE SORTIE

Les profils de sortie constituent une version améliorée des styles de sortie pouvant être appliqués aux documents et utilisés pour produire un article sur une imprimante, dans un fichier PDF ou XML.

## GROUPES DE PROFILS DE SORTIE

Les groupes de profils de sortie constituent une collection de profils de sortie que vous pouvez exécuter simultanément en sélectionnant un seul groupe.

## BLOC D'EN-TÊTE

Bloc placé au sommet de chaque page et qui affiche des informations provenant d'indicateurs de position. Ce bloc ne s'affiche qu'à l'impression.

## INDICATEURS DE POSITION

Les indicateurs de position sont des variables remplacées par leur valeur propre lors du traitement d'un profil de sortie. Ils permettent de configurer des noms et des chemins de fichier ou sont utilisés dans un bloc d'en-tête ou d'informations.